

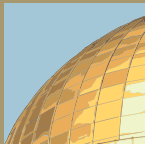
2020

تقرير مجلس الإدارة السنوي
والبيانات المالية لعام 2020
تقرير السنوي السادس والأربعون

49

JERUSALEM
INSURANCE

القـ
للتأمين



Since 1975

JERUSALEM
INSURANCE
القدس
للتأمين



شركة القدس للتأمين المساهمة العامة المحدودة

تأسست عام 1975
المركز الرئيسي
عمّان - الأردن

تقرير مجلس الإدارة السنوي والبيانات المالية
لعام 2020

التقرير السنوي السادس والأربعون



صاحب الجلالة الهاشمية
الملك عبدالله الثاني بن الحسين المعظم



حضرة صاحب السمو الملكي
الأمير الحسين بن عبدالله الثاني ولي العهد

46

التقرير السنوي

210.95

149.16

23.26

1.41%

208

235.01

0.00

187.70

7.63

المحتويات

الرؤية، المهمة، القيم	9
أعضاء مجلس الإدارة	12
كلمة رئيس مجلس الإدارة	15
تقرير مجلس الإدارة	19
تقرير الحوكمة	39
تقرير مدققي الحسابات المستقلين	47
القوائم المالية	53



الرؤية، المهمة، القيم

”

كن عظيماً في
الفعل كما كنت
عظيماً في الفكرة

وليام شكسبير

الرؤية، المهمة، القيم

الرؤية:

أن نكون أكثر شركات التأمين موثوقية واحتراماً في الأردن.

المهمة:

- أن نقدم القيمة الأفضل لشركائنا من خلال:
- إيجاد أفضل المنتجات المصحوبة بخدمة عملاء استثنائية باستخدام أساليب تكنولوجية مبتكرة.
 - توفير أفضل بيئة عمل.
 - تحقيق أفضل مزيج من الربح والنمو.

القيم المؤسسية:

- الإبتكار
- النزاهة
- الشفافية
- التفاني
- التميز
- المسؤولية البيئية والاجتماعية

أعضاء مجلس الإدارة

”

الحياة أشبه بركوب الدراجة؛
لكي تحافظ على توازنك
لا بد أن تستمر بالتحرك

ألبرت آينشتاين



أعضاء مجلس الإدارة

رئيس مجلس الإدارة	السيد خالد محمد بدوي عليان
نائب رئيس مجلس الإدارة	السيد محمد خالد محمد عليان
عضو مجلس الإدارة	السادة شركة فراس وعبير تيسير الحمصي وشركاهم يمثلها السيد تيسير سلامة سليمان الحمصي
عضو مجلس الإدارة	السيد نافذ سعيد بدوي عليان
عضو مجلس الإدارة	السيدة هالة أمين خليل شقير
عضو مجلس الإدارة	السيد حسن محمد بدوي عليان
عضو مجلس الإدارة	السيد بسام رشاد رشيد سنقرط
عضو مجلس الإدارة	معالي السيد طاهر راضي شكري الشخشير
عضو مجلس الإدارة	السادة شركة الوصل للتجارة والاستثمار يمثلها السيد سالم عبدالمنعم سالم برقان

المدير العام
السيد عماد محمد اسحق مرار



كلمة رئيس مجلس الإدارة

”

أحدهم يجلس في الظل اليوم،
لأن شخصاً آخر قام بزرع شجرة
في ذلك المكان منذ زمن بعيد

وارن بافيت

كلمة رئيس مجلس الإدارة

حضرات السادة المساهمين الكرام

باسمي وباسم أعضاء مجلس الإدارة يسعدني أن أرحب بكم في اجتماعنا السنوي السادس والأربعين وأن أقدم لكم موجزاً عن أداء شركتكم في العام 2020.

لقد كان العام 2020 عاماً استثنائياً بكل المقاييس، فالجائحة الصحية التي ألمت بالعالم أجمع لم تكن في الحسبان، وتأثيراتها طالت الإقتصاد العالمي، ولم يكن اقتصادنا المحلي بمعزل عن محيطه الإقليمي والعالمي.

فقد عانى الإقتصاد الأردني من انكماش في الناتج المحلي الإجمالي في الأشهر التسعة الأولى من عام 2020 بنسبة 1.5%، علماً أن التوقعات تشير إلى أن هذه النسبة ستصل إلى 3% مع نهاية العام، وعلى الرغم من أن هذا الإنكماش سيكون ضمن المستويات الأقل عالمياً، إلا أنه يعد أول انكماش اقتصادي في الأردن منذ ثلاثة عقود.

أما بالنسبة لقطاع التأمين، فالبيانات الرسمية المنشورة والصادرة عن وزارة الصناعة والتجارة والتموين/إدارة التأمين بتاريخ إعداد هذا التقرير تبين أرقام القطاع حتى نهاية تشرين الثاني، وقد أظهرت انخفاضاً بنسبة 3.6% في إجمالي أقساط التأمين على مستوى القطاع مدفوعاً بالإنخفاض الحاد بنسبة 10.2% في أقساط تأمين المركبات والتي تشكل نسبة 36% من إجمالي أقساط القطاع، بالإضافة إلى الإنخفاض في أقساط التأمين الطبي بنسبة 3.6% والتي تشكل نسبة 32% من إجمالي أقساط القطاع. علماً بأن أقساط تأمين الحياة أظهرت نمواً بنسبة 6.4%، إلا أن هذه النسبة لم تكن كافية لتخفيف أثر حدة الإنخفاض في فروع التأمينات العامة كونها تشكل نسبة 15% فقط من إجمالي أقساط التأمين.

وعلى صعيد التعويضات المدفوعة، فقد أشارت البيانات إلى انخفاض إجمالي تعويضات القطاع المدفوعة بنسبة (10.8%) خلال عام 2020، والتي كان أيضاً لفرع المركبات التأثير الأكبر فيها حيث بلغت نسبة الإنخفاض 21.8% وتشكل التعويضات المدفوعة لهذا الفرع 43% من إجمالي التعويضات المدفوعة في السوق. وهذا مرده إلى إجراءات الحظر التي تم تطبيقها بموجب أوامر الدفاع خلال العام.

حضرات السادة المساهمين

لقد تمكنت شركتكم من احتواء التداعيات السلبية للجائحة، بحيث كان تأثيرها على عملياتها محدوداً، ويعود ذلك إلى السياسات المتحفظة التي قامت الشركة باعتمادها قبل الجائحة في مجالات الإكتتاب والإستثمار وإدارة الذمم المدينة.

فعلى الرغم من توقع انخفاض أقساط التأمين للسوق ككل بنسبة 3.30% للعام 2020، إلا أن شركتكم تمكنت من تحقيق نمو في الأقساط لنفس العام بلغت نسبته حوالي 4% لتصل مبلغ 21.67 مليون دينار، في حين بلغت نسبة النمو في الأرباح قبل الضريبة 12% لتبلغ (1.71) مليون دينار مقارنة بـ (1.527) مليون دينار في العام 2019 ولكن نظراً لتحديد خسارة تقييم الأسهم عند احتساب ضريبة الدخل للعام 2020 فقد انخفضت الأرباح بعد الضريبة بنسبة 3.8% لتصبح 1.196 مليون دينار مقارنة بـ 1.243 للعام 2019.

كما تمكنت الشركة من الحفاظ على مؤشرات مالية صحية وأهمها هامش الملاءة حيث بلغت نسبته 227% علماً أن الحد الأدنى المطلوب بموجب التعليمات هو 150%. كما ارتفع حجم الإستثمارات بنسبة 0.5% ليصل إلى 25.973 مليون دينار، وارتفع إجمالي الموجودات بنسبة 2.5% ليصل إلى 36.9 مليون دينار مع انخفاض في مطلوبات عقود التأمين بنسبة 2%.

كما نجحت الشركة في المحافظة على نسبة منخفضة من صافي الذمم المدينة مقابل الأقساط المكتتبة والتي استقرت عند نسبة 26%. وكذلك فقد حافظت الشركة على معدل عائد على رأس المال مرتفع نسبياً بواقع 15% مساوياً تقريباً لما تم تحقيقه في العام 2019.

حضرات السادة المساهمين

العام 2021 سيكون عاماً مليئاً بالتحديات فهو ما زال امتداداً للعام 2020 حيث أن الجائحة الصحية ما زالت تلقي بظلالها على جميع مناحي الحياة.

فمن حيث التأثير على أنشطتنا التشغيلية، فالتحديات المتوقعة خلال 2021 تتلخص في التأثيرات السلبية لإنخفاض أقساط المركبات والإنخفاض في عوائد الإستثمار وارتفاع مخاطر الإئتمان.

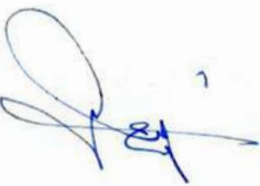
إلا أننا نؤكد لكم أن شركتكم قادرة على مواجهة هذه التحديات والتكيف مع المتغيرات والمستجدات المستقبلية. وننظر بعين التفاؤل لإقرار البرلمان الأردني لمشروع قانون تنظيم أعمال التأمين لعام 2019 الذي نتوقع أن يكون له أثراً إيجابياً على سوق التأمين. بالإضافة إلى توقعات البنك الدولي بأن يسجل الإقتصاد الأردني نمواً بنسبة 1.8% في العام 2021.

وسنكمل العمل على تطوير الشركة، بما يحقق رؤيتنا المستقبلية، وهي أن نكون الشركة الأكثر موثوقية واحتراماً في السوق، وذلك بتقديم القيمة الأفضل لجميع شركائنا وخدمة مجتمعنا المحلي.

ختاماً، انتهز هذه الفرصة لتقديم الشكر إلى مساهمي الشركة وعملائها على دعمهم المستمر، كما أشكر زملائي أعضاء المجلس وإدارة الشركة التنفيذية وكافة موظفيها على جهودهم وتفانيهم لتحقيق أهداف هذه المؤسسة الرائدة.

والسلام عليكم ورحمة الله وبركاته،،،

رئيس مجلس الإدارة
خالد محمد عليان





تقرير مجلس الإدارة

”

كلما كان العائق أكبر، كان
الفخر بالتغلب عليه أعظم

موليير

تقرير مجلس الإدارة:

أولاً:

أنشطة الشركة الرئيسية وأماكنها الجغرافية وعدد موظفيها وحجم الإستثمار الرأسمالي:

تأسست شركة القدس للتأمين المساهمة العامة المحدودة - عام 1975 وسُجّلت لدى مراقب الشركات في وزارة الصناعة والتجارة كشركة مساهمة عامة أردنية تحت رقم (93) برأسمال مصرح به بمبلغ 160,000 دينار/سهم وتمت زيادة رأسمال الشركة عدة مرات حتى أصبح (8) مليون دينار/سهم.

إن النشاط الرئيسي للشركة هو ممارسة أعمال التأمين بجميع أنواعه وذلك من خلال المركز الرئيسي للشركة الواقع في الشميساني - شارع عبد الحميد شرف، مبنى رقم (47). ص.ب: 20094 - عمّان 11118 هاتف: 065693161، فاكس: 065692577، ومن خلال فرع الشركة في مدينة إربد وفرع الشركة لدى الشركة الوطنية العربية للسيارات (وكلاء كيا موتورز) - عمّان، بالإضافة إلى وكالات الشركة المنتشرة في مختلف أنحاء المملكة، ولا يوجد للشركة أية فروع خارج المملكة.

رأسمال الشركة المصرح به والمدفوع هو ثمانية ملايين سهم بقيمة اسمية ثمانية ملايين دينار أردني وقد بلغت حقوق المساهمين بتاريخ 31 كانون الأول 2020 مبلغ 14,323,332 دينار أردني ولعام 2019 مبلغ 14,087,191 دينار أردني وزيادتها مقدارها 236,141 دينار أردني.

بلغ عدد موظفي الشركة 120 موظف في المركز الرئيسي 116 موظف وعدد موظفي الفروع 4 موظفين.

بلغ حجم الإستثمار الرأسمالي (153,716) دينار أردني.

ثانياً:

الشركات التابعة للشركة:

الشركة التابعة والوحيدة للشركة هي شركة القدس لصيانة وبناء أجسام المركبات، وتمتلك شركة القدس للتأمين ما نسبته 98.69% من قيمة رأسمال الشركة التابعة البالغ 54000 دينار وهي شركة ذات مسؤولية محدودة، وقد تم دمج الحسابات الختامية للشركة التابعة حتى نهاية عام 2019.

قررت الهيئة العامة لشركة القدس لصيانة وبناء أجسام المركبات محدودة المسؤولية في اجتماعها غير العادي المنعقد بتاريخ 21 تشرين الأول 2016 تصفية الشركة تصفية اختيارية، وقد تم استكمال إجراءات التصفية خلال شهر تشرين الأول 2019.

أ. أسماء أعضاء مجلس الإدارة ونبذة تعريفية عن كل واحد منهم:



1. السيد خالد محمد بدوي عليان

رئيس مجلس الإدارة

تاريخ الميلاد: 1944/1/1

الشهادات العلمية وسنة التخرج:

بكالوريوس في الإقتصاد والعلوم السياسية من جامعة الإسكندرية – مصر في العام 1967.

الخبرات العملية:

- رئيس مجلس إدارة شركة القدس للتأمين منذ عام 1998.
- رئيس هيئة المديرين – شركة الفواكه الطازجة في الأردن.
- رئيس هيئة المديرين – الشركة الوطنية العربية للسيارات (كيا الأردن) ومؤسسة الوحدة للتجارة (هيونداي الأردن).
- بالإضافة إلى أعمال تجارية حرة، وشريك مؤسس في عدة شركات داخل وخارج الأردن.

العضوية في مجالس إدارة الشركات المساهمة العامة الحالية:

لا يوجد



2. السيد محمد خالد محمد عليان

نائب رئيس مجلس الإدارة

تاريخ الميلاد: 1973/8/1

الشهادات العلمية و سنة التخرج:

بكالوريوس في الإقتصاد والسياسة والمحاسبة من جامعة كينت في كاتربيري – المملكة المتحدة في العام 1995.

الخبرات العملية:

- الرئيس التنفيذي – شركة القدرة لتجارة السيارات (ايسوزو).
- نائب رئيس هيئة المديرين – الشركة الوطنية العربية للسيارات. (وكلاء مركبات كيا واطارات كومهو).
- رئيس الاتحاد الأردني لكرة السلة.
- نائب رئيس هيئة المديرين – الشركة العصرية للألبان سابقاً.
- نائب رئيس هيئة المديرين – جريدة الوسيط.
- رئيس هيئة المديرين – الشركة الأردنية المتحدة للصحافة والنشر (مديفة الغد اليومية).

العضوية في مجالس إدارة الشركات المساهمة العامة الحالية:

لا يوجد

3. السادة شركة فراس وعبير تيسير الحمصي وشركاهم

ويمثلها السيد تيسير سلامة سليمان الحمصي
عضو مجلس إدارة

تاريخ الميلاد: 1930/1/1

الشهادات العلمية وسنة التخرج:

بكالوريوس في الصيدلة والكيمياء من جامعة دمشق – سوريا في العام 1953.

الخبرات العملية:

- مؤسس وعضو مجلس إدارة – الشركة العربية لصناعة الأدوية.
- مؤسس – صيدلية السلط الجديدة.

عضوية شركة فراس وعبير تيسير الحمصي وشركاهم في مجالس إدارة الشركات المساهمة العامة الحالية:
لا يوجد

عضوية السيد تيسير سلامة سليمان الحمصي في مجالس إدارة الشركات المساهمة العامة الحالية:
نائب رئيس مجلس الإدارة – الشركة العربية لصناعة الأدوية.

4. السيد نافذ سعيد بدوي عليان

عضو مجلس إدارة

تاريخ الميلاد: 1951/11/9

الشهادات العلمية وسنة التخرج:

بكالوريوس في إدارة الأعمال من جامعة عين شمس – مصر في العام 1975.

الخبرات العملية:

- نائب المدير العام للشؤون المالية والإدارية – شركة القدس للتأمين.
- شريك وعضو في هيئة المديرين – مؤسسة الوحدة للتجارة (هيونداي).
- عضو هيئة إدارية في الجمعية الأردنية البريطانية حالياً.
- عضو مجلس إدارة غرفة تجارة عمان 1997 – 2009.
- النائب الثاني لرئيس غرفة تجارة عمان / وعضو غرفة تجارة الأردن 2013 – 2019.
- عضو مجلس إدارة اتحاد الغرف التجارية الأردنية 1998 – 2009.
- عضو في مجلس إدارة غرفة التجارة الدولية.
- عضو في جمعية رجال الأعمال الأردنية الأوروبية.

العضوية في مجالس إدارة الشركات المساهمة العامة الحالية:
عضو مجلس الإدارة – المؤسسة الصحفية الأردنية للرأي.

5. السيدة هالة أمين خليل شقير عضو مجلس إدارة

تاريخ الميلاد: 1973/1/17

الشهادات العلمية و سنة التخرج:

بكالوريوس في إدارة الأعمال والعلوم السياسية من الجامعة الأردنية في العام 1994.

الخبرات العملية:

- نائب رئيس مجلس الإدارة – المديرية التنفيذية للشؤون المالية ومراقبة الإمتثال – شركة مستودع الأدوية العربي.
- نائب رئيس هيئة المديرين – المديرية التنفيذية للشؤون المالية ومراقبة الإمتثال – شركة التجمع الطبي العلمي العربي.
- نائب رئيس هيئة المديرين – مستودع أدوية ألفه.
- عضو مجلس الأمناء – الجمعية الأردنية للعلوم الطبية للفلسطينيين.
- عضو مجلس الأمناء – مؤسسة فلسطين الدولية.

العضوية في مجالس إدارة الشركات المساهمة العامة الحالية:
لا يوجد

6. السيد حسن محمد بدوي عليان عضو مجلس إدارة

تاريخ الميلاد: 1954/1/5

الشهادات العلمية و سنة التخرج:

بكالوريوس في الهندسة الميكانيكية من جامعة عين شمس – مصر في العام 1977.

الخبرات العملية:

- مدير عام لمؤسسة الوحدة للتجارة (هيونداي – الأردن).
- أعمال تجارة حرة وشريك مؤسس في عدة شركات داخل الأردن.

العضوية في مجالس إدارة الشركات المساهمة العامة الحالية:
لا يوجد

7. السيد بسام رشاد رشيد سنقرط عضو مجلس إدارة

تاريخ الميلاد: 1954/1/22

الشهادات العلمية وسنة التخرج:

بكالوريوس في إدارة الأعمال من جامعة بيروت العربية – لبنان في العام 1978.

الخبرات العملية:

- المالك والمدير العام لمزارع سنقرط للدواجن.
- رئيس هيئة المديرين في مجموعة سنقرط.
- المالك والمدير العام لمؤسسة السيف للتجارة.
- المالك والمدير العام لشركة هلال الشمال للإستثمار – أربيل.
- أعمال تجارة حرة وشريك مؤسس في عدة شركات داخل وخارج الأردن.

العضوية في مجالس إدارة الشركات المساهمة العامة الحالية:
عضو مجلس إدارة في شركة مصفاة البترول الأردنية.

8. معالي السيد طاهر راضي شكري الشخشير

عضو مجلس إدارة

تاريخ الميلاد: 1954/12/14

الشهادات العلمية وسنة التخرج:

بكالوريوس في الصيدلة من جامعة الإسكندرية – جمهورية مصر العربية في العام 1981.

الخبرات العملية:

- المدير العام – مستودع أدوية الشرق.
- وزيراً للبيئة في الأردن (2011، 2013 – 2016).
- عضو مجلس إدارة – مستشفى الملك المؤسس (2002–2011).
- عضو مجلس إدارة – كلية الصيدلة في الجامعة الأردنية.
- عضو في مجلس الأعيان الأردني في العام (2016 – 2020).
- نقيب نقابة الصيادلة لثلاث دورات (2000 – 2002، 2006 – 2010).
- رئيس اتحاد الصيادلة العرب (2008 – 2010).

العضوية في مجالس إدارة الشركات المساهمة العامة الحالية:

لا يوجد

9. شركة الوصل للتجارة والاستثمار

يمثلها السيد سالم عبدالمنعم سالم برقان

عضو مجلس إدارة

تاريخ الميلاد: 1952/1/1

الشهادات العلمية وسنة التخرج:

بكالوريوس في المحاسبة من الجامعة الأردنية في العام 1975.

الخبرات العملية:

- 40 عاماً من الخبرة في مجال الأعمال المصرفية والمالية في الشرق الأوسط.
- المدير الإقليمي – فروع البنك العربي – فلسطين سابقاً.
- رئيس مجلس إدارة / الرئيس التنفيذي – البنك العربي الإسلامي الدولي سابقاً.
- رئيس قطاع الشركات / الأردن وفلسطين – البنك العربي سابقاً.
- رئيس مجلس إدارة – شركة النسر العربي للتأمين سابقاً.
- رئيس مجلس إدارة مجموعة البنك العربي للاستثمار / فلسطين.
- عضو مجلس إدارة مجموعة البنك العربي للاستثمار / الأردن.
- نائب رئيس مجلس إدارة البنك العربي السوداني.
- عضو في العديد من مجالس الإدارة، بما في ذلك البنك العربي (سوريا) سابقاً.
- عضو مجلس إدارة في جمعية البنوك في الأردن وجمعية البنوك في فلسطين.
- زميل جمعية المحاسبين القانونيين الأردنيين.

عضوية شركة الوصل للتجارة والاستثمار في مجالس إدارة الشركات المساهمة العامة الحالية:

لا يوجد

عضوية السيد سالم عبدالمنعم سالم برقان في مجالس إدارة الشركات المساهمة العامة الحالية:

عضو مجلس إدارة – بنك صفوة الإسلامي

ب. أسماء ورتب أشخاص الإدارة العليا ونبذة تعريفية عن كل واحد منهم:



1. عماد محمد اسحق مرار

المنصب: المدير العام

تاريخ التعيين: 2016/7/30

تاريخ الميلاد: 1976/5/5

الشهادات العلمية وسنة التخرج:

دبلوم تأمين - معهد التأمين القانوني / لندن سنة 2006.
بكالوريوس إدارة أعمال - جامعة اليرموك سنة 1998.

الخبرات العملية:

- 2016/11/1 حتى تاريخه المدير العام - شركة القدس للتأمين م.ع.م.
- 2016/7 - 2016/11 نائب المدير العام للشؤون الفنية - شركة القدس للتأمين م.ع.م.
- 2013 - 2016 مدير تنفيذي لإعادة التأمين - شركة فنشرش فارس.
- 2008 - 2013 مدير تنفيذي للعمليات - شركة الأولى للتأمين.
- 23 سنة خبرة في التأمين منذ 1998.

2. نافذ سعيد بدوي عليان

المنصب: نائب المدير العام للشؤون المالية والإدارية

تاريخ التعيين: 2010/1/1

تاريخ الميلاد: 1951/11/9

الشهادات العلمية وسنة التخرج:

بكالوريوس تجارة - جامعة عين شمس / جمهورية مصر العربية سنة 1975.

الخبرات العملية:

- نائب المدير العام للشؤون المالية والإدارية - شركة القدس للتأمين.
- شريك وعضو في هيئة المديرين - مؤسسة الوحدة للتجارة (هيونداي).
- عضو هيئة إدارية في الجمعية الأردنية البريطانية حالياً.
- عضو مجلس إدارة غرفة تجارة عمان 1997 - 2009.
- النائب الثاني لرئيس غرفة تجارة عمان / وعضو غرفة تجارة الأردن 2013 - 2019.
- عضو مجلس إدارة اتحاد الغرف التجارية الأردنية 1998 - 2009.
- عضو في مجلس إدارة غرفة التجارة الدولية.
- عضو في جمعية رجال الأعمال الأردنية الأوروبية.



3. عمر عبدالمجيد محمود جرادات

المنصب: مساعد المدير العام للشؤون المالية

تاريخ التعيين: 2017/2/4

تاريخ الميلاد: 1975/8/6

الشهادات العلمية وسنة التخرج:

1997 بكالوريوس إدارة الأعمال – الجامعة الأردنية

الخبرات العملية:

- 2017/2 – حتى تاريخه مساعد المدير العام للشؤون المالية – شركة القدس للتأمين.
- 2008/3 – 2017/2 مساعد المدير العام للشؤون المالية – شركة التأمين الوطنية.
- 2004/6 – 2008/3 مدير مالي – شركة التأمين الوطنية.
- 2003/11 – 2004/6 مدقق داخلي – شركة التأمين الوطنية.
- 1999/7 – 2003/11 مدقق رئيسي – شركة مأمون فروقة وشركاه.

ج. أسماء أعضاء لجنة التدقيق ونشاطاتها وعدد اجتماعاتها التي عقدت خلال السنة:

تشكل لجنة التدقيق من أعضاء مجلس الإدارة التالية أسماؤهم:

- السيد تيسير سلامة سليمان الحمصي.
- السيدة هالة أمين خليل شقير.
- السيد سالم عبدالمنعم سالم برقان.

عقدت لجنة التدقيق (10) اجتماعات خلال العام 2020، تم من خلال اجتماعات لجنة التدقيق التنسيب لمجلس الإدارة بتعيين المدقق الداخلي والخبير الإكتواري والمدقق الخارجي، والتحقق من وجود أنظمة تدقيق ورقابة داخلية، كما تم التحقق من مدى شمولية ودقة وسلامة الهيكل التنظيمي والوصف الوظيفي وإجراءات العمل في الشركة، وتمت متابعة أية ملاحظات للمدقق الخارجي والداخلي ومتابعة تصويبها والإجابة عليها، كما تمت مناقشة البيانات المالية المرئية والختامية والتنسيب لمجلس الإدارة بالمصادقة عليها.

د. عدد اجتماعات مجلس الإدارة:

عقد مجلس الإدارة (6) اجتماعات خلال العام 2020.

رابعاً:

أسماء كبار مالكي الأسهم التي تشكل ملكيتهم 5% فأكثر من رأسمال الشركة المدفوع وعدد الأسهم المملوكة لكل منهم:

الرقم	الإسم	عدد الأسهم كما في 2020/12/31	النسبة %	عدد الأسهم كما في 2019/12/31	النسبة %
1.	السيد خالد محمد بدوي عليان	1,476,239	%18.45	1,461,482	%18.27
2.	السيد زياد خليل سعيد المصري	1,391,266	%17.39	1,391,266	%17.39
3.	السادة شركة الوصل للتجارة والإستثمار	1,217,249	%15.22	1,217,249	%15.22
4.	السيدة رولى خليل سعيد المصري	453,267	%5.67	453,267	%5.67
5.	السيدة رانية خليل سعيد المصري	440,506	%5.51	440,506	%5.51

خامساً:

طبيعة العلاقة التنافسية مع الشركات الأخرى من حيث اجتذاب عملاء من خلال الأسعار المنافسة والخدمات المميزة كما يتم التعاون مع هذه الشركات في إعادة جزء من الخطر المكتتب به لدى شركتنا، وقد بلغت حصة الشركة من الإنتاج خلال عام 2020 ما نسبته 3.65% من حجم إنتاج السوق الأردني، ولا يوجد أسواق خارجية للشركة.

سادساً:

لا يوجد اعتماد على موردين محددين أو عملاء رئيسيين محلياً أو خارجياً يشكلون 10% فأكثر من إجمالي أقساط التأمين المتحققة للشركة لعام 2020.

سابعاً:

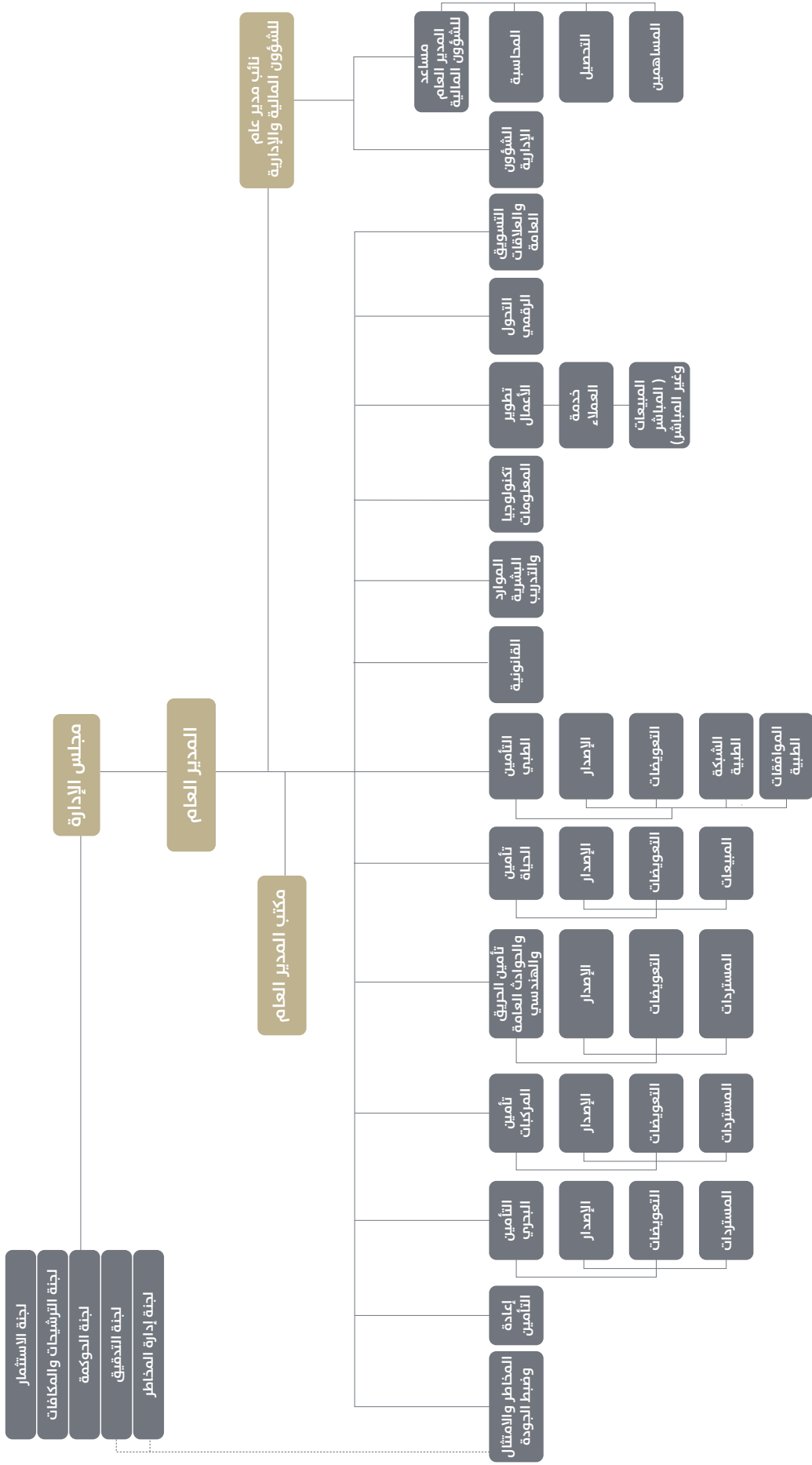
أ. لا يوجد أي حماية حكومية أو امتيازات تتمتع بها الشركة أو أي من منتجاتها بموجب القوانين والأنظمة أو غيرها.
ب. لا يوجد أي براءات اختراع أو حقوق امتياز حصلت الشركة عليها.

ثامناً:

لا يوجد أي قرارات صادرة عن الحكومة أو المنظمات الدولية أو غيرها لها أثر مادي على عمل الشركة.

الشركة تطبق معايير الجودة العالمية وحاصلة على شهادة الأيزو 9001/2008.

تأسعاً: أ- الهيكل التنظيمي للشركة كما هو في نهاية عام 2020



ب- عدد موظفي الشركة وفئات مؤهلاتهم:

العدد 2019	العدد 2020	المؤهل العلمي
5	6	ماجستير
91	90	بكالوريوس
9	7	دبلوم
20	17	ثانوية عامة وما دون
125	120	المجموع

ج- برامج التأهيل والتدريب لموظفي الشركة:

عدد المشاركين	اسم الدورة التدريبية
1	الذكاء العاطفي
3	الذكاء العاطفي والقيادة
2	الذكاء العاطفي والمجتمع
5	الذكاء العاطفي والذات
29	خدمة العملاء
9	إدارة وتنظيم الوقت وتمالك الضغوط
1	القيادة المؤثرة والإدارة الفعالة
1	التفكير الإبداعي والإبتكار والتجديد
1	مهارات التطور المهني
3	مبادئ إدارة الموارد البشرية
1	مهارات مقابلة العمل
1	السيرة الذاتية الناجحة
1	كيف تسوق نفسك في سوق العمل
2	إدارة تكنولوجيا المعلومات
17	الاتيكييت المهني
17	إدارة الوقت وتمالك الضغوط
4	مهارات الاتصال
4	مهارات متقدمة Excel
3	English for the work
24	الإجراءات التعاقدية مع عملاء لشركة
1	CERTIFIED COMPLIANCE MANAGER (CCM)
33	مكافحة غسل الأموال في أنشطة التأمين
1	"Certified" Six Sigma Green Belt (Online Training Course)
1	ITIL Foundation Training Course
6	المهارات الأساسية لموظفي مراكز الإتصال
1	Certified Compliance Manager (CCM)
8	مهارات التعامل مع العملاء

عاشراً:

المخاطر التي تتعرض الشركة لها:

تمارس الشركة أعمال التأمين الذي يعتبر بأنه نقل للأخطار من المؤمن لهم إلى الشركة مقابل أقساط تأمين يتم دفعها لهذا الغرض وتقوم الشركة بتقدير حجم هذه الأخطار بتحديد السعر الملائم.

قد يحصل هناك انحرافات بالنتائج لأسباب متعددة بما قد يؤثر على نتائج أعمال الشركة.

من جانب آخر ونظراً لعدم توفر الأعداد الكبيرة للأخطار المسندة للشركة، تقوم شركة التأمين بتحويل جزء من الخطر إلى معيد التأمين لمنع تأثير الانحرافات الناجمة عن قلة عدد الأخطار وتتوخى الشركة أن يكون معيد التأمين ذا ملاءة كافية لمواجهة التزاماته عند تحقق الخطر وأي قصور من معيد التأمين ينعكس سلباً على الشركة.

بالإضافة لذلك، تنشط شركة التأمين في مجال الإستثمار وهي معرضة بذلك لما يتعرض له المستثمر من مخاطر الإستثمار المعروفة.

حادي عشر:

الإنجازات التي حققتها الشركة خلال السنة المالية:

بلغ مجموع أقساط التأمين لعام 2020 مبلغ 21,673,263 ديناراً أردني ولعام 2019 مبلغ 20,865,646 دينار أردني أي بزيادة مقدارها 807,617 دينار أردني بنسبة 3.87%.

بلغ مجموع التعويضات المدفوعة لعام 2020 مبلغ 15,332,678 ديناراً أردني ولعام 2019 مبلغ 19,130,481 ديناراً أردني أي بانخفاض مقداره 3,797,803 ديناراً أردني بنسبة (-19.9%).

ج- نتائج فروع التأمين:

نسبة الزيادة (الانخفاض)	2019	2020	
	دينار أردني	دينار أردني	
			تأمين المركبات
(%5.61)	11,575,524	10,925,741	صافي الإيرادات المتحققة من الأقساط المكتتبه
(%10.34)	9,931,791	8,905,073	صافي تكلفة التعويضات
(%13.54)	643,016	555,960	مجموع الإيرادات
(%16.50)	2,302,338	1,922,343	مجموع المصروفات
(%4,297.09)	(15,589)	654,285	ربح (خسارة) الإكتتاب
			تأمين البحري والنقل
(%18.22)	247,232	202,185	صافي الإيرادات المتحققة من الأقساط المكتتبه
(%86.19)	65,035	8,979	صافي تكلفة التعويضات
(%4.00)	504,349	484,162	مجموع الإيرادات
(%18.34)	223,655	182,634	مجموع المصروفات
%6.88	462,891	494,734	ربح (خسارة) الإكتتاب
			تأمين الحريق والأضرار الأخرى للممتلكات
%2.23	71,950	73,551	صافي الإيرادات المتحققة من الأقساط المكتتبه
%46.61	9,067	13,293	صافي تكلفة التعويضات
%93.79	422,811	819,377	مجموع الإيرادات
%76.39	369,614	651,961	مجموع المصروفات
%96.14	116,080	227,674	ربح (خسارة) الإكتتاب
			تأمين المسؤولية
(%11.21)	90,486	80,338	صافي الإيرادات المتحققة من الأقساط المكتتبه
(%46.67)	12,853	6,854	صافي تكلفة التعويضات
%5.32	70,920	74,695	مجموع الإيرادات
(%21.53)	70,238	55,118	مجموع المصروفات
%18.83	78,315	93,061	ربح (خسارة) الإكتتاب
			التأمين الطبي
%41.23	3,298,240	4,658,141	صافي الإيرادات المتحققة من الأقساط المكتتبه
%36.81	2,819,516	3,857,357	صافي تكلفة التعويضات
%21.00	420,170	508,415	مجموع الإيرادات
%14.76	812,092	931,931	مجموع المصروفات
%334.63	86,802	377,268	ربح (خسارة) الإكتتاب
			تأمين الفروع الأخرى
(%69.60)	7,318	2,225	صافي الإيرادات المتحققة من الأقساط المكتتبه
(%170.98)	3,057	(2,170)	صافي تكلفة التعويضات
(%45.37)	18,332	10,014	مجموع الإيرادات
(%31.75)	6,466	4,413	مجموع المصروفات
(%38.02)	16,127	9,996	ربح (خسارة) الإكتتاب
			تأمين الحياة
%60.55	176,672	283,650	صافي الإيرادات المتحققة من الأقساط المكتتبه
%87.59	85,283	159,979	صافي تكلفة التعويضات
(%37.19)	35,684	22,413	مجموع الإيرادات
%5.28	261,458	275,252	مجموع المصروفات
(%3.88)	(134,385)	(129,168)	ربح (خسارة) الإكتتاب

د. تطور الأقساط والتعويضات وحصّة الشركة منها:

السنة	الأقساط المكتتبه	حصّة الشركة من الأقساط المكتتبه	التعويضات المدفوعة	حصّة الشركة من التعويضات المدفوعة
2010	11,267,150	7,699,552	6,409,250	5,013,411
2011	11,944,493	8,539,010	7,916,071	5,965,952
2012	14,693,788	11,029,614	8,350,052	6,991,497
2013	15,447,574	12,210,725	10,114,221	7,067,741
2014	16,599,730	13,550,900	10,035,276	8,373,335
2015	16,093,290	13,806,407	11,066,297	9,426,041
2016	16,783,937	14,181,341	13,713,618	10,509,391
2017	18,485,713	14,819,285	14,594,368	11,873,089
2018	19,098,682	14,991,575	17,786,218	14,140,717
2019	20,865,646	17,289,073	19,130,481	13,307,833
2020	21,865,263	15,295,595	15,332,678	12,368,221

لم يمر على الشركة أية أحداث هامة كان لها أثر جوهري على نتائج أعمال الشركة.

ثاني عشر:

لا يوجد أي أثر مالي لعمليات ذات طبيعة غير متكررة حدثت خلال السنة المالية ولا تدخل ضمن نشاط الشركة الرئيسي.

البيان	2020	2019	2018	2017	2016
الأرباح (الخسائر) المتحققة	1,196,141	1,243,501	1,031,606	800,606	460,860
الأرباح الموزعة / المقترح توزيعها*	960,000*	960,000	880,000	800,000	640,000
نسبة الأرباح الموزعة / المقترح توزيعها من رأسمال الشركة المدفوع*	%12*	%12	%11	%10	%8
طافي حقوق المساهمين	14,323,332	14,087,191	13,755,850	13,604,858	13,444,304
سعر الورقة المالية	1.64	1.55	1.59	1.70	1.70
عدد الأسهم المصدرة	8,000,000	8,000,000	8,000,000	8,000,000	8,000,000

رابع عشر:

تحليل المركز المالي للشركة ونتائج أعمالها خلال السنة المالية:

2019	2020	البيان
%22.03	%26.37	1. صافي ذمم المدينون / إجمالي الأقساط
%2.67	%2.50	2. ممتلكات ومعدات / إجمالي الموجودات
%2.92	%7.97	3. أرباح فروع التأمين / إجمالي الأقساط
%39.95	%100.88	4. أرباح فروع التأمين / الأرباح قبل الضريبة
%8.83	%8.35	5. صافي الربح بعد الضريبة / حقوق المساهمين
%102	%113	6. صافي المخصصات الفنية / صافي الأقساط
%50.69	%52.95	7. صافي الأقساط غير المكتسبة مركبات / صافي أقساط المركبات

خامس عشر:

التطورات المستقبلية الهامة والخطة المستقبلية:

1. التوسع في تسويق وبيع منتجات الحياة الفردية.
2. التوسع في التأمين المصرفي.
3. تنويع قنوات التوزيع والتركيز على قنوات التوزيع الإلكترونية كبديل للقنوات التقليدية بقدر الإمكان وذلك لرفع كفاءة العمل.
4. الإستمرار في تنمية أقساط الشركة بالتركيز على نوعية الأخطار المكتتبه على أسس فنية سليمة مع التركيز على رفع كفاءة إدارة التعويضات.
5. رفع كفاءة الجهاز الفني والإداري للشركة عن طريق رفده بالكوادر المتميزة وتدريب الكادر الحالي.
6. الإستمرار بتطوير نظم الرقابة الداخلية وإدارة المخاطر وأدوات الإنذار المبكر.
7. وضع معايير جودة عالية وتطبيقها.

سادس عشر:

أتعاب مدققي الحسابات:

بلغت أتعاب مدققي حسابات الشركة لعام 2020 مبلغ 14,500 دينار عن مراجعة حسابات الشركة وعن إصدار تقريره المتعلق بتعليمات مكافحة غسيل الأموال وتمويل الإرهاب بالإضافة للترجمة.

سابع عشر:

بيان بعدد الأوراق المالية المصدرة من قبل الشركة والمملوكة من قبل أعضاء مجلس الإدارة والإدارة العليا ذوي السلطة التنفيذية وأقاربهم كما في 2020/12/31:

الرقم	الإسم	الصلة	الجنسية	عدد الأسهم كما في		عدد الأسهم المملوكة من قبل الشركات المسيطر عليها من قبل أي منهم	
				2019/12/31	2020/12/31	2019/12/31	2020/12/31
رئيس مجلس الإدارة							
1	خالد محمد بدوي عليان		الأردنية	1,461,482	1,476,239	1,217,249	1,217,249
	نفوذ سعيد بدوي عليان	زوجة	الأردنية	186,666	186,666		
	المجموع			1,638,068	1,662,905	1,217,249	1,217,249
نائب رئيس مجلس الإدارة							
2	محمد خالد محمد عليان		الأردنية	373,333	373,333	لا يوجد	لا يوجد
	المجموع			373,333	373,333	-	-
عضو مجلس الإدارة							
3	نافذ سعيد بدوي عليان		الأردنية	104,385	103,885	لا يوجد	لا يوجد
	عالية وحيد علي الجعبري	زوجة	الأردنية	742	742	لا يوجد	لا يوجد
	المجموع			105,127	104,627	-	-
عضو مجلس الإدارة							
4	شركة فراس وعبير تيسير الحمصي وشركاهم		الأردنية	2,413	2,413	لا يوجد	لا يوجد
	تيسير سلامة الحمصي	ممثل الشركة	الأردنية	.	.	لا يوجد	لا يوجد
	المجموع			2,413	2,413	-	-
عضو مجلس الإدارة							
5	هالة أمين خليل شقير		الأردنية	45,318	45,318	لا يوجد	لا يوجد
	المجموع			45,318	45,318		
عضو مجلس الإدارة							
6	حسن محمد بدوي عليان		الأردنية	39,490	39,490	لا يوجد	لا يوجد
	المجموع			39,490	39,490		
عضو مجلس الإدارة							
7	بسام رشاد رشيد سنقرط		الأردنية	1,000	1,000	لا يوجد	لا يوجد
	المجموع			1,000	1,000		
عضو مجلس الإدارة							
8	طاهر راضي شكري الشخشير		الأردنية	21,258	21,258	لا يوجد	لا يوجد
	المجموع			21,258	21,258		
عضو مجلس الإدارة							
9	شركة الوصل للتجارة والاستثمار		الأردنية	1,217,249	1,217,249	لا يوجد	لا يوجد
	سالم عبدالمنعم بركان	ممثل الشركة	الأردنية	.	.	لا يوجد	لا يوجد
	المجموع			1,217,249	1,217,249		
موظفي الإدارة العليا							
لا يوجد أسهم مملوكة من قبل موظفي الإدارة العليا أو أقاربهم باستثناء ما يخص عضو المجلس السيد نافذ بدوي عليان المبينة ضمن ملكية أعضاء مجلس الإدارة أعلاه							
	المجموع						
أ.	مجموع الأسهم المملوكة من قبل أعضاء مجلس الإدارة			3,280,185	3,265,928	1,217,249	1,217,249
ب.	مجموع الأسهم المملوكة من قبل أقارب أعضاء مجلس الإدارة			187,408	187,408	.	.
ج.	مجموع الأسهم المملوكة من قبل الإدارة العليا			-	-	-	-
	المجموع العام			3,467,593	3,453,336	1,217,249	1,217,249

ثامن عشر:

أ. بيان بالمزايا والمكافآت التي يتمتع بها رئيس وأعضاء مجلس الإدارة:

المجموع	مكافأة عضوية اللجان المنبثقة عن مجلس الإدارة	بدل انتقال	مكافأة المجلس عن نتائج عام 2019	الإسم
8,000	0	3,000	5,000	خالد محمد بدوي عليان
8,000	0	3,000	5,000	محمد خالد محمد عليان
10,400	2,400	3,000	5,000	تيسير سلامة الحمصي ممثل شركة فراس وعبير تيسير الحمصي وشركاهم
8,000	0	3,000	5,000	نافذ سعيد بدوي عليان
10,400	2,400	3,000	5,000	هالة أمين خليل شقير
8,000	0	3,000	5,000	حسن محمد بدوي عليان
8,000	0	3,000	5,000	بسام رشاد رشيد سنقرط
10,400	2,400	3,000	5,000	طاهر راضي شكري الشخشير
10,400	2,400	3,000	5,000	سالم عبدالمنعم برقان ممثل شركة الوصل للتجارة والاستثمار
81,600	9,600	27,000	45,000	المجموع

ب. المزايا والمكافآت التي يتمتع بها أشخاص الإدارة العليا التنفيذية:

المجموع	أخرى	مصاريف سفر	عضوية لجنة إدارة المخاطر	رواتب ومكافآت	الموظف
141,229	استخدام سيارة الشركة	1,894	2,400	136,935	عماد محمد اسحق مرار
86,235			0	86,235	نافذ سعيد بدوي عليان
81,385			0	81,385	عمر عبدالمجيد محمود جرادات
308,849		1,894	2,400	304,555	المجموع

تاسع عشر:

التبرعات والمنح التي دفعتها الشركة خلال السنة المالية:

قيمة التبرع	اسم الجهة
10,000	وزارة الصحة - صندوق همزة وطن
1,200	جمعية خليل الرحمن
1,000	الجمعية الأردنية للوعون الطبي الفلسطيني
400	جمعية شمس الأمل لرعاية الأشخاص المعوقين
150	جمعية شعلة العطاء
100	لجنة صدقات الوحدات
120	أخرى
12,970	المجموع

عشرون:

بيان بالعقود والمشاريع والإرتباطات التي عقدتها الشركة مع الشركات التابعة أو الشقيقة أو الحليفة أو رئيس مجلس الإدارة أو أعضاء مجلس الإدارة أو المدير العام أو أي موظف في الشركة أو أقاربهم.

قامت الشركة بالدخول في معاملات مع كبار المساهمين وأعضاء مجلس الإدارة والإدارة العليا والشركات المسيطر عليها من قبلهم ضمن النشاطات الإعتيادية للشركة وباستخدام نسب الأرباح والعمولات التجارية، والإيضاح رقم (33) في البيانات المالية يبين ملخص حجم التعاملات مع الجهات ذات العلاقة خلال السنة.

واحد وعشرون:

أ. مساهمة الشركة في حماية البيئة:

لا يوجد مساهمة للشركة في حماية البيئة.

ب. مساهمة الشركة في خدمة المجتمع المحلي:

تقوم الشركة بخدمة المجتمع المحلي سواء من خلال التبرعات النقدية أو دعم للجمعيات التعاونية والعلمية وتدريب الخريجين.

توصيات مجلس الإدارة:

1. قراءة محضر اجتماع الهيئة العامة العادي السابق والمنعقد بتاريخ 2020/06/04 والمصادقة عليه.
2. المصادقة على تقرير مجلس الإدارة عن أعمال الشركة للسنة المالية المنتهية بتاريخ 2020/12/31 والموافقة عليه.
3. المصادقة على تقرير مدققي الحسابات حول البيانات المالية الختامية للسنة المالية المنتهية بتاريخ 2020/12/31.
4. المصادقة على البيانات المالية الختامية للسنة المالية المنتهية بتاريخ 2020/12/31 والموافقة عليها.
5. التصويت على توزيع أرباح نقدية على المساهمين بنسبة (12%) من رأسمال الشركة المكتتب به البالغ (8,000,000) دينار.
6. إبراء ذمة أعضاء مجلس الإدارة من المسؤولية عن تصرفاتهم خلال العام 2020 .
7. انتخاب أعضاء مجلس الإدارة لدورة جديدة مدتها أربع سنوات.
8. انتخاب مدققي حسابات الشركة للسنة المالية المقبلة 2021، وتحديد أتعابهم أو تفويض مجلس الإدارة بتحديد أتعابهم.

في الختام يتقدم مجلس الإدارة بالشكر الجزيل للسادة المساهمين أعضاء الهيئة العامة على ثقتهم الغالية، كما ويشكر جميع موظفي الشركة والقائمين عليها على الجهود التي بذلها خلال هذه السنة. كما يود مجلس الإدارة أن يعبر عن امتنانه وشكره للمتعاملين مع الشركة ولكافة الجهات التي ساهمت في تقديم كل مساعدة ودعم للشركة.

والسلام عليكم ورحمة الله وبركاته،،،

شركة القدس للتأمين م.ع.م

إقرار خاص بالتقرير السنوي للعام 2020

*يقر مجلس إدارة الشركة بعدم وجود أي أمور جوهرية قد تؤثر على استمرارية الشركة خلال السنة المالية التالية.
*يقر مجلس الإدارة بمسؤوليته عن أعداد البيانات المالية وتوفير نظام رقابة فعال في الشركة.

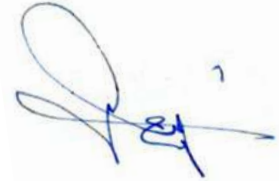
عضو
نافذ سعيد بدوي عليان



نائب رئيس مجلس الإدارة
محمد خالد محمد عليان



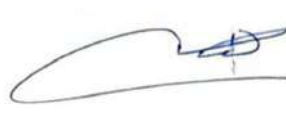
رئيس مجلس الإدارة
خالد محمد بدوي عليان



عضو
حسن محمد بدوي عليان



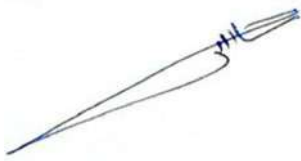
عضو
هاله أمين خليل شقير




عضو
تيسير سلامة سليمان الحمصي



عضو
سالم عبدالمنعم سالم برقان



عضو
طاهر راضي شكري الشخشير



عضو
بسام رشاد رشيد سنقرط



نقر نحن الموقعين أدناه بصحة ودقة واكتمال المعلومات والبيانات الواردة في التقرير السنوي للشركة.

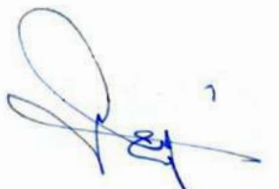
نائب المدير العام
للشؤون المالية والإدارية
نافذ سعيد بدوي عليان



المدير العام
عماد محمد اسحق مرار



رئيس مجلس الإدارة
خالد محمد بدوي عليان





5 ▼ 0.12

Oil

Average

Average

02 03 04 05 06 07

50

تقرير الحوكمة

”

الإبتكار يميز القائد
عن التابع

ستيف جوبز

JERUSALEM
INSURANCE
القـدس
للتأمين



تقرير الحوكمة لعام 2020

تم إعداد التقرير استكمالاً لمتطلبات أحكام المادة رقم (17)
من تعليمات حوكمة الشركات المساهمة المدرجة لسنة 2017
الصادرة عن هيئة الأوراق المالية

أولاً: تطبيق أحكام تعليمات حوكمة الشركات المساهمة المدرجة لعام 2017 الصادرة عن هيئة الأوراق المالية

اعتمدت شركة القدس للتأمين منذ تأسيسها فلسفة الإلتزام بأعلى معايير الإمتثال لتطبيق الأنظمة والتعليمات واللوائح المتعلقة بمبادئ الحوكمة المؤسسية الراسخة التي أثبتت نجاحها، حيث يؤمن مجلس الإدارة بأن غرس ثقافة الحوكمة المؤسسية في جميع أعمال الشركة اليومية يساهم بشكل كبير في تحقيق النمو المستدام والإزدهار للشركة على المدى الطويل، انطلاقاً من أن أحد أهم مسؤوليات مجلس الإدارة تعظيم قيمة حقوق المساهمين مع مراعاة مصالح كافة الأطراف المعنيين بأعمال الشركة وأنشطتها، والمتمثلين بحملة الوثائق والمستفيدين منها والموظفين والعملاء والموردين والشركاء في العمل والمجتمع ككل، وتحرص الشركة على التزام جميع العاملين فيها بتطبيق أفضل الممارسات لتوفير المساءلة والشفافية والنزاهة في جميع المعاملات والإجراءات مما يؤدي إلى تعزيز الثقة وتحقيق أعلى درجات الإلتزام بضوابط الحوكمة والإنضباط المؤسسي.

إضافة إلى ذلك تقوم الشركة باستخدام موقعها الإلكتروني لتعزيز الإفصاح والشفافية وتوفير المعلومات الخاصة بالشركة والإدارة العليا وأعضاء مجلس الإدارة ويتم تحديث هذه المعلومات بشكل مستمر، وقامت الشركة بوضع آلية استقبال الشكاوي والإقتراحات من المساهمين بشكل يضمن دراستها واتخاذ القرار المناسب بشأنها خال فترة زمنية محددة.

كما وضعت الشركة دليلاً للحكومية المؤسسية وذلك بهدف التحديد الدقيق لمسؤوليات وواجبات أعضاء مجلس الإدارة والإدارة التنفيذية واتخاذ تدابير إضافية للرقابة الداخلية، وحرصت الشركة على الإمتثال التام لكافة تعليمات حوكمة الشركات المساهمة المدرجة لسنة 2017 الصادرة عن هيئة الأوراق المالية، وقد قامت الشركة خلال عام 2020 باعتماد سياسة المسؤولية المجتمعية وسياسة إدارة المخاطر امتثالاً بالتعليمات الصادرة بهذا الخصوص.

ثانياً: أسماء أعضاء مجلس الإدارة الحاليين والمستقبليين خلال سنة 2020

أسماء ممثلي أعضاء مجلس الإدارة الإعتباريين

اسم العضو	المنصب	الحالة
السادة شركة فراس وعبير تيسير الحمصي وشركاهم ويمثلها السيد/ تيسير سلامة سليمان الحمصي	عضو	غير تنفيذي / مستقل
السادة شركة الوصل للتجارة ويمثلها السيد / سالم عبدالمنعم برقان	عضو	غير تنفيذي / غير مستقل

أسماء أعضاء مجلس الإدارة

الرقم	الإسم	المنصب	الحالة	عضويات مجالس الإدارة التي يشغلها في الشركات المساهمة العامة
1	السيد / خالد محمد بدوي عليان	رئيس مجلس الإدارة	غير تنفيذي / غير مستقل	شركة القدس للتأمين
2	السيد / محمد خالد محمد عليان	نائب الرئيس	غير تنفيذي / غير مستقل	شركة القدس للتأمين
3	السادة شركة فراس وعبير تيسير الحمصي وشركاهم ويمثلها السيد / تيسير سلامة سليمان الحمصي	عضو	غير تنفيذي / مستقل	شركة القدس للتأمين الشركة العربية لصناعة الأدوية
4	السيد / نافذ سعيد بدوي عليان	عضو	تنفيذي / غير مستقل	شركة القدس للتأمين المؤسسة الصحفية الأردنية (الرأي)
5	السيدة / هالة أمين خليل شقير	عضو	غير تنفيذي / مستقل	شركة القدس للتأمين
6	السيد / حسن محمد بدوي عليان	عضو	غير تنفيذي / غير مستقل	شركة القدس للتأمين
7	السيد / بسام رشاد رشيد سنقرط	عضو	غير تنفيذي / مستقل	شركة القدس للتأمين مصفاة البترول الأردنية
8	معالي السيد / طاهر راضي شكري الشخشير	عضو	غير تنفيذي / مستقل	شركة القدس للتأمين
9	السادة شركة الوصل للتجارة ويمثلها السيد / سالم عبدالمنعم بركان	عضو	غير تنفيذي / غير مستقل	شركة القدس للتأمين بنك صفوة الإسلامي

لا يوجد أعضاء مجلس إدارة مستقيلين خلال العام 2020.

ثالثاً: عدد إجتماعات مجلس الإدارة التي تم عقدها خلال سنة 2020

عقد مجلس الإدارة خلال سنة 2020 ستة اجتماعات، مبين أدناه الأعضاء الحاضرين لكل اجتماع:

المجموع	الجلسة الأولى	الجلسة الثانية	الجلسة الثالثة	الجلسة الرابعة	الجلسة الخامسة	الجلسة السادسة	إسم العضو
6	✓	✓	✓	✓	✓	✓	خالد محمد عليان
5	✓	✓	✓	✓	✓	X	محمد خالد عليان
6	✓	✓	✓	✓	✓	✓	تيسير سلامة الحمصي
6	✓	✓	✓	✓	✓	✓	نافذ سعيد عليان
6	✓	✓	✓	✓	✓	✓	هالة أمين شقير
2	X	X	✓	X	X	✓	حسن محمد عليان
4	X	✓	✓	✓	✓	X	بسام رشاد سنقرط
6	✓	✓	✓	✓	✓	✓	معالي الدكتور طاهر الشخشير
6	✓	✓	✓	✓	✓	✓	سالم عبدالمنعم بركان

قيل المجلس تغيب الأعضاء بغير عذر عن الجلسات المذكورة أعلاه.

رابعاً: أسماء اللجان المنبثقة عن مجلس الإدارة خلال عام 2020

لجنة التدقيق

رئيس	السيد تيسير الحمصي	1
عضو	السيدة هالة شقير	2
عضو	السيد سالم برقان	3

لجنة إدارة المخاطر

رئيس	معالي الدكتور طاهر الشخشير	1
عضو	السيد عماد مرار	2
عضو	السيدة بيان قابوق	3

لجنة الترشيحات والمكافآت

رئيس	معالي الدكتور طاهر الشخشير	1
عضو	السيد بسام سنقرط	2
عضو	السيد محمد عليان	3

لجنة الحوكمة

رئيس	معالي الدكتور طاهر الشخشير	1
عضو	السيد بسام سنقرط	2
عضو	السيد خالد عليان	3

لجنة الإستثمار

رئيس	السيد خالد عليان	1
عضو	السيد محمد عليان	2
عضو	السيد نافذ عليان	3

خامساً: اسم رئيس وأعضاء لجنة التدقيق ونبذة عن مؤهلاتهم وخبراتهم المتعلقة بالأمور المالية والمحاسبية:

الإسم	المنصب	نبذة عن المؤهلات والخبرات
السيد تيسير الحمصي	رئيس اللجنة	<ul style="list-style-type: none"> • بكالوريوس صيدلة وكيمياء - جامعة دمشق - الجمهورية العربية السورية 1953 • أحد مؤسسي الشركة العربية لصناعة الأدوية، حيث عمل كعضو في مجلس الإدارة في الفترة ما بين عام 1960 - 2008 وقبل ذلك ساهم في إنشاء عدداً من شركات التصنيع والتجارة في الأردن
السيدة هالة شقير	عضو	<ul style="list-style-type: none"> • بكالوريوس إدارة أعمال - الجامعة الأردنية - الأردن 1994 • خبرة تزيد عن 24 عاماً في إدارة الاستراتيجيات المالية للشركات والموارد البشرية ومراقبة الامتثال في صناعة الرعاية الصحية في المنطقة حيث تشغل: • نائب رئيس مجلس الإدارة - المديرية التنفيذية للشؤون المالية ومراقبة الإمتثال - شركة مستودع الأدوية العربي. • نائب رئيس هيئة المديرين - المديرية التنفيذية للشؤون المالية ومراقبة الإمتثال - شركة التجمع الطبي العلمي العربي. • نائب رئيس هيئة المديرين - مستودع أدوية ألفه. • عضو مجلس الأمناء - الجمعية الأردنية للكون الطبي للفلسطينيين. • عضو مجلس الأمناء - مؤسسة فلسطين الدولية
السيد سالم برقان	عضو	<p>يتمتع السيد سالم بخبرة تزيد عن (40) عاماً في مجال الأعمال المصرفية والمالية في الشرق الأوسط:</p> <ul style="list-style-type: none"> • عضو في مجلس إدارة بنك الصفاة الإسلامي. • المدير الإقليمي - فروع البنك العربي - فلسطين سابقاً. • رئيس مجلس إدارة / الرئيس التنفيذي - البنك العربي الإسلامي الدولي سابقاً. • رئيس قطاع الشركات / الأردن وفلسطين - البنك العربي سابقاً. • رئيس مجلس إدارة - شركة النسر العربي للتأمين سابقاً. • نائباً رئيس هيئة المديرين - الشركة العربية الوطنية للتأجير سابقاً. • رئيس مجلس إدارة مجموعة البنك العربي للإستثمار / فلسطين. • عضو مجلس إدارة مجموعة البنك العربي للإستثمار / الأردن. • نائب رئيس مجلس إدارة البنك العربي السوداني. • عضو في العديد من مجالس الإدارة، بما في ذلك البنك العربي (سوريا) سابقاً. • عضو مجلس إدارة في جمعية البنوك في الأردن وجمعية البنوك في فلسطين. • زميل جمعية المحاسبين القانونيين الأردنيين.

سادساً: عدد اجتماعات اللجان المنبثقة عن المجلس خلال سنة 2020 مع بيان الأعضاء الحاضرين

لجنة التدقيق:

عقدت لجنة التدقيق خلال عام 2020 عشرة اجتماعات.
- تغيب عن حضور الاجتماع الثاني العضو السيد سالم بركان.
من ضمن الاجتماعات العشر عقدت اللجنة اجتماعاً واحداً مع مدقق الحسابات الخارجي.

لجنة الحوكمة:

عقدت لجنة الحوكمة اجتماعين خلال عام 2020.
- تغيب عن حضور الاجتماع الثاني العضو السيد بسام سنقرط.

لجنة الترشيحات والمكافآت:

عقدت لجنة الترشيحات والمكافآت اجتماعين خلال عام 2020.
- تغيب عن حضور الاجتماع الأول العضو السيد بسام سنقرط.

لجنة إدارة المخاطر:

عقدت لجنة إدارة المخاطر اجتماعين خلال عام 2020 وحضر الاجتماعين رئيس اللجنة وكافة الأعضاء.

لجنة الإستثمار:

عقدت لجنة الإستثمار (9) اجتماعات خلال عام 2020 وحضر الاجتماعات رئيس اللجنة وكافة الأعضاء.

سابعاً: المناصب التنفيذية في الشركة وأسماء الأشخاص الذين يشغلونها

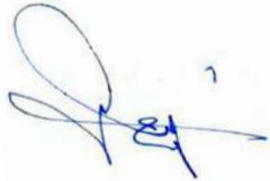
الرقم	الاسم	المسمى الوظيفي
1	عماد محمد إسحق مرار	المدير العام
2	نافذ سعيد بدوي عليان	نائب المدير العام للشؤون المالية والإدارية
3	عمر عبدالمجيد محمود جرادات	مساعد المدير العام للشؤون المالية

ثامناً: اسم ضابط ارتباط الحوكمة في الشركة:

مدير دائرة المخاطر والإمتثال وضبط الجودة - السيدة بيان قابوق

أنا الموقع أدناه خالد محمد عليان بصفتي رئيس مجلس إدارة شركة القدس للتأمين أقر بصحة ودقة واكتمال المعلومات الواردة في هذا التقرير.

رئيس مجلس الإدارة
خالد محمد عليان





	Low	Close	Change	Change (%)	Volume
53	2791.09	2801.31			1,758.00M
8	12499.3	12540.7			82.98M
4	1686.88	1687.08	0.00	0.00	N/A
32	24890.1	25019.4			255.52M
53	7803.34	7825.98			413.25M
24	7651.33	7661.87			592.17M
		1555			N/A

تقرير مدقق الحسابات المستقل

”

لا تجد عيوباً، جد حلاً،
أي شخص يستطيع الشكوى

هنري فورد

تقرير مدقق الحسابات المستقل



تقرير مدقق الحسابات المستقل

السادة مساهمي
شركة القدس للتأمين المساهمة العامة
عمان - المملكة الأردنية الهاشمية

الرأي

لقد دققنا القوائم المالية المرفقة لشركة القدس للتأمين المساهمة العامة والتي تتكون من قائمة المركز المالي كما في ٣١ كانون الأول ٢٠٢٠ وكلاً من قائمة الدخل وقائمة الدخل الشامل وقائمة التغيرات في حقوق الملكية وقائمة التدفقات النقدية للسنة المنتهية في ذلك التاريخ وملخصاً لأهم السياسات المحاسبية المتبعة في إعداد هذه القوائم المالية والإيضاحات المرفقة بها.

في رأينا، أن القوائم المالية المرفقة تظهر بعدالة من كافة النواحي الجوهرية المركز المالي لشركة القدس للتأمين المساهمة العامة كما في ٣١ كانون الأول ٢٠٢٠ وأدائها المالي وتدفعاتها النقدية للسنة المنتهية في ذلك التاريخ، وفقاً لمعايير التقارير المالية الدولية.

أساس الرأي

لقد تم تدقيقنا للقوائم المالية المرفقة وفقاً لمعايير التدقيق الدولية، وإن حدود مسؤوليتنا بموجب تلك المعايير موضحة في الفقرة الخاصة بمسؤولية المدقق من هذا التقرير. نحن مستقلون عن الشركة وفقاً لقواعد السلوك المهني للمحاسبين المهنيين الصادر عن المجلس الدولي لمعايير السلوك المهني للمحاسبين بالإضافة إلى متطلبات السلوك المهني الأخرى لتدقيق القوائم المالية في المملكة الأردنية الهاشمية، وقد تم إلزامنا بهذه المتطلبات وبمتطلبات المجلس الدولي لمعايير السلوك المهني للمحاسبين. وباعتقادنا أن أدلة التدقيق التي حصلنا عليها كافية ومناسبة لإبداء رأينا حول القوائم المالية.

أمور التدقيق الرئيسية

أمور التدقيق الرئيسية هي تلك الأمور التي في تقديرنا المهني ذات أهمية جوهرية في تدقيق القوائم المالية للسنة الحالية، وقد تم تناول هذه الأمور في سياق تدقيقنا للقوائم المالية وتكوين رأينا حولها، دون إبداء رأيا منفصلاً حول هذه الأمور. وفيما يلي بيان بأهم أمور التدقيق الرئيسية لنا:

(١) مخصص الخسائر الإئتمانية المتوقعة

تتضمن القوائم المالية المرفقة كما في نهاية عام ٢٠٢٠ موجودات مالية يبلغ مجموع أرصدها (٣١,٥٠٩,٠٥٦) دينار. وحيث أن احتساب مخصص الخسائر الإئتمانية المتوقعة الذي يتعلق في هذه الذمم يعتمد بشكل أساسي على تقديرات الإدارة فيما يخص قيمة وتوقيت المبالغ المتوقع تحصيلها من هذه الذمم، فإن التأكد من كفاية مخصص الخسائر الإئتمانية المتوقعة يعتبر من أمور التدقيق الرئيسية بالنسبة لنا، هذا وقد تضمنت إجراءات التدقيق التي قمنا بها فيما يخص كفاية مخصص الخسائر الإئتمانية المتوقعة، الاستفسار من إدارة الشركة حول آلية احتساب مخصص الخسائر الإئتمانية المتوقعة والتأكد من معقولية التقديرات والفرصيات التي استندت عليها الإدارة في عملية الاحتساب بالإضافة إلى الاستعلام حول الإجراءات المتخذة لمتابعة تحصيل هذه الذمم ومتابعة المبالغ المحصلة بعد انتهاء السنة المالية.

(٢) الموجودات الضريبية المؤجلة

تتضمن القوائم المالية المرفقة كما في نهاية عام ٢٠٢٠ موجودات ضريبية مؤجلة يبلغ رصيدها (١,١٣٣,٧٦٥) دينار، وحيث إن استفادة الشركة من هذه الموجودات يعتمد بشكل أساسي على قدرتها تحقيق أرباح ضريبية مستقبلية كافية تمكنها الاستفادة من كامل رصيد هذه الموجودات، وحيث أن التنبؤ بقيمة الأرباح المستقبلية يستند بشكل أساسي إلى تقديرات وفرصيات الإدارة، فإن تحديد مدى استفادة الشركة من الموجودات الضريبية المؤجلة يعتبر من أمور التدقيق الرئيسية بالنسبة لنا، هذا وقد تضمنت إجراءات التدقيق التي قمنا بها فيما يخص الموجودات الضريبية المؤجلة الاستعانة برأي المستشار الضريبي للشركة والإطلاع على الموازنات التقديرية المستقبلية المعدة من قبل إدارة الشركة، بالإضافة إلى التأكد من طريقة احتساب هذه الموجودات وطريقة عرضها في القوائم المالية المرفقة.



(٣) مخصص الإذعاءات تحت التسوية والمخصص الحسابي

تتضمن القوائم المالية المرفقة كما في نهاية عام ٢٠٢٠ مخصص إذعاءات تحت التسوية يبلغ رصيده (٩,٦٥٢,٧٠٣) دينار ومخصص حسابي يبلغ رصيده (٣٥٠,٠٠٠) دينار، وحيث أن إحتساب هذه المخصصات يستند إلى العديد من الفرضيات والتقديرات، فإن التأكد من كفاية هذه المخصصات يعتبر من أمور التدقيق الرئيسية بالنسبة لنا، هذا وقد تضمنت إجراءات التدقيق التي قمنا بها فيما يخص كفاية هذه المخصصات، التأكد من معقولية الفرضيات والتقديرات التي استندت إليها الإدارة في عملية الإحتساب، بالإضافة إلى الاستعانة برأي الخبير الإكتواري المكلف من قبل إدارة الشركة لمراجعة هذه المخصصات والتأكد من كفايتها.

المعلومات الأخرى

المعلومات الأخرى هي تلك المعلومات التي يتضمنها التقرير السنوي للشركة بخلاف القوائم المالية وتقريرنا حولها. إن مجلس إدارة الشركة مسؤول عن صحة هذه المعلومات، وإن رأينا حول القوائم المالية للشركة لا يشمل هذه المعلومات ولا يتضمن أي شكل من أشكال التأكيد بخصوصها، حيث تقتصر مسؤوليتنا على قراءة هذه المعلومات لتحديد فيما إذا كانت تتضمن أية أخطاء جوهرية أو إذا كانت تتعارض بشكل جوهري مع القوائم المالية للشركة أو المعلومات التي حصلنا عليها خلال عملية التدقيق، وإذا تبين لنا نتيجة قيامنا بعملنا وجود خطأ جوهري في هذه المعلومات فإنه يجب علينا الإشارة إلى ذلك في تقريرنا حول القوائم المالية للشركة. هذا ولم يتبين لنا أية أمور جوهرية تتعلق بالمعلومات الأخرى يجب الإشارة إليها في تقريرنا حول القوائم المالية للسنة الحالية.

مسؤولية مجلس إدارة الشركة عن القوائم المالية

إن إعداد وعرض القوائم المالية المرفقة بصورة عادلة وفقاً لمعايير التقارير المالية الدولية هي من مسؤولية مجلس إدارة الشركة، وتشمل هذه المسؤولية الإحتفاظ بنظام رقابة داخلي يهدف إلى إعداد وعرض القوائم المالية بصورة عادلة وخالية من أية أخطاء جوهرية سواء كانت نتيجة خطأ أو إحتيال. وكجزء من مسؤولية مجلس الإدارة عن إعداد القوائم المالية، فإنه يجب عليه تقييم مدى قدرة الشركة على الإستمرار كمنشأة مستمرة والإفصاح في القوائم المالية، إن لزم، عن كافة الأمور المتعلقة بالإستمرارية بما في ذلك أساس الإستمرارية المحاسبي، ما لم يكن هناك نية لدى مجلس الإدارة بتصفية الشركة أو وقف عملياتها أو لم يكن لديه خيار منطقي آخر بخلاف ذلك.

مسؤولية مدقق الحسابات

تهدف إجراءات التدقيق التي نقوم بها إلى حصولنا على درجة معقولة من القناعة بأن القوائم المالية لا تتضمن أية أخطاء جوهرية سواء كانت نتيجة خطأ أو إحتيال، كما تهدف إلى إصدارنا تقريراً يتضمن رأينا حول القوائم المالية، وبالرغم من أن درجة القناعة التي نحصل عليها نتيجة إجراءات التدقيق وفقاً لمعايير التدقيق الدولية هي درجة مرتفعة من القناعة، إلا أنها لا تشكل ضماناً لإكتشاف كافة الأخطاء الجوهرية في حال وجودها. قد تنتج الأخطاء في القوائم المالية بسبب الخطأ أو الإحتيال وتعتبر هذه الأخطاء جوهرية إذا كان من المحتمل أن تؤثر بشكل إفرادي أو إجمالي على القرارات الإقتصادية لمستخدمي القوائم المالية.

نعمد عند قيامنا بإجراءات التدقيق على تقديرنا وشكنا المهني خلال مراحل التدقيق المختلفة، وتشمل إجراءاتنا ما يلي:

- تقييم المخاطر المتعلقة بوجود أخطاء جوهرية في القوائم المالية سواء كانت نتيجة خطأ أو إحتيال، ونقوم بمراعاة تلك المخاطر خلال تخطيطنا وتنفيذنا لإجراءات التدقيق وحصولنا على أدلة التدقيق اللازمة لإبداء رأينا حول القوائم المالية، منوهين أن مخاطر عدم إكتشاف الأخطاء الجوهرية الناتجة عن الإحتيال هي أكبر من تلك المخاطر الناتجة عن الأخطاء غير المقصودة لما يتضمنه الإحتيال من تواطؤ أو تزوير أو حذف أو تحريف أو تجاوز لأنظمة الضبط والرقابة الداخلية.
- تقييم أنظمة الضبط والرقابة الداخلية المطبقة في الشركة وذلك بهدف تصميم إجراءات التدقيق المناسبة وليس بهدف إبداء رأياً منفصلاً حول مدى فعالية هذه الأنظمة.
- تقييم مدى ملاءمة السياسات المحاسبية المستخدمة من قبل الشركة وتقييم مدى معقولية تقديرات الإدارة بما في ذلك كفاية الإفصاحات الخاصة بها.
- تقييم مدى ملاءمة أساس الإستمرارية المحاسبي المستخدم من قبل إدارة الشركة وتحديد مدى وجود أحداث أو ظروف قد تثير شكوكاً جوهرية حول إستمرارية الشركة وذلك إستناداً الى أدلة التدقيق التي نحصل عليها، وإذا تبين لنا وجود شكوك حول إستمرارية الشركة، فإنه يجب علينا الإشارة في تقريرنا حول القوائم المالية الى إفصاحات الإدارة الخاصة بذلك، وإذا لم تتضمن القوائم المالية الإفصاحات الكافية، فإنه يجب علينا تعديل تقريرنا حول القوائم المالية بما يفيد عدم كفاية الإفصاحات.
- تقييم محتوى وطريقة عرض القوائم المالية والإفصاحات الخاصة بها، وتحديد فيما إذا كانت هذه القوائم تعكس العمليات الأساسية للشركة والأحداث الخاصة بها بشكل عادل.
- الحصول على أدلة تدقيق كافية ومناسبة فيما يتعلق بالشركات والأنشطة التجارية التي تتضمنها القوائم المالية حيث أن الإشراف على تدقيق القوائم المالية وإبداء الرأي حولها هو من مسؤوليتنا وحدنا.
- إبلاغ إدارة الشركة بنطاق وتوقيت عملية التدقيق بالإضافة الى نتائج التدقيق الهامة والتي تتضمن نقاط الضعف الجوهرية التي نلمسها في أنظمة الضبط والرقابة الداخلية خلال عملية التدقيق.
- إبلاغ إدارة الشركة بالتزامنا بقواعد السلوك المهني الخاصة بالإستقلالية وكافة الأمور التي من شأنها التأثير على إستقلاليتنا والإجراءات الوقائية المتخذة من قبلنا في هذا الخصوص.
- إبلاغ إدارة الشركة بأمور التدقيق الهامة الخاصة بالسنة الحالية والإفصاح عن تلك الأمور بتقريرنا حول القوائم المالية، ما لم يكن هناك أية قوانين أو تشريعات لا تجيز قيامنا بذلك أو إذا كانت الأضرار من عملية الإفصاح تفوق المنافع المتوقعة نتيجة ذلك.

تقرير حول المتطلبات القانونية

تحتفظ الشركة بقيود وسجلات محاسبية منظمة بصورة أصولية وإن القوائم المالية المرفقة والقوائم المالية الواردة في تقرير مجلس الإدارة متفقة معها من كافة النواحي الجوهرية، ونوصي الهيئة العامة بالمصادقة عليها.


المهنيون العرب
إبراهيم حمودة
إجازة رقم (٦٠٦)



عمان في ١٠ شباط ٢٠٢١



القوائم المالية

”

الصبر عنصر أساسي
في النجاح

بيل جيتس

القوائم المالية 31 كانون الأول 2020

قائمة المركز المالي كما في 31 كانون الأول 2020

(بالدينار الأردني)

2019	2020	إيضاح	
			الموجودات
19,950,915	17,927,344	3	ودائع لدى البنوك
1,444,270	2,156,468	4	موجودات مالية بالقيمة العادلة من خلال قائمة الدخل
3,446,884	4,922,847	5	موجودات مالية بالكلفة المطفأة
952,962	952,431	6	استثمارات عقارية
48,204	14,338	7	قروض حملة وثائق تأمين الحياة وأخرى
25,843,235	25,973,428		مجموع الإستثمارات
510,668	1,125,947	8	نقد في الصندوق ولدى البنوك
1,250,306	675,474	9	شيكات برسم التحصيل
4,596,799	5,716,264	10	مدينون . صافي
939,928	885,849	11	ذمم معيدي التأمين المدينة - صافي
1,208,797	1,133,765	12	موجودات ضريبية مؤجلة
768,578	800,898	13	ممتلكات ومعدات - صافي
194,769	122,775	14	موجودات غير ملموسة - صافي
685,979	465,051	15	موجودات أخرى
35,999,059	36,899,451		مجموع الموجودات
			المطلوبات وحقوق الملكية
			المطلوبات
8,211,476	7,281,240		صافي مخصص الأقساط غير المكتسبة
9,071,559	9,652,703		صافي مخصص الإذاعات
350,000	350,000	16	صافي المخصص الحسابي
17,633,035	17,283,943		مجموع مطلوبات عقود التأمين
1,317,719	1,755,021	17	دائنون
24,150	23,610		مصاريف مستحقة
2,035,152	2,935,440	18	ذمم معيدي التأمين الدائنة
329,933	185,102	19	مخصصات مختلفة
307,780	170,299	12	مخصص ضريبة الدخل والمساهمة الوطنية للسنة
264,099	222,704	20	مطلوبات أخرى
21,911,868	22,576,119		مجموع المطلوبات
			حقوق الملكية
8,000,000	8,000,000	21	رأس المال المصرح به والمدفوع
2,089,651	2,089,651	22	احتياطي إجباري
1,668,538	1,668,538	22	احتياطي اختياري
2,329,002	2,565,143	23	أرباح مدورة
14,087,191	14,323,332		مجموع حقوق الملكية
35,999,059	36,899,451		مجموع المطلوبات وحقوق الملكية

إن الإيضاحات المرفقة من رقم (1) إلى رقم (42) تشكل جزءاً من هذه القوائم المالية وتقرأ معها

قائمة الدخل للسنة المنتهية في 31 كانون الأول 2020

(بالدينار الأردني)

2019	2020	إيضاح	الإيرادات
20,865,646	21,673,263		إجمالي الأقساط المكتتبة
3,576,573	6,377,668		يطرح: حصة معيدي التأمين
17,289,073	15,295,595		صافي الأقساط المكتتبة
(1,821,651)	930,236		صافي التغير في مخصص الأقساط غير المكتسبة
15,467,422	16,225,831		صافي إيرادات الأقساط المتحققة
954,336	1,250,725		إيرادات العمولات
958,384	907,451		بدل خدمة إصدار وثائق التأمين
1,391,419	1,227,076	25	فوائد دائنة
177,212	(241,860)	26	صافي (خسائر) أرباح الموجودات المالية والاستثمارات
577	3,775		إيرادات الإستثمار الخاصة بحسابات الإكتتاب
201,985	313,085		إيرادات أخرى خاصة بحسابات الإكتتاب
22,192	16,108	27	إيرادات أخرى
19,173,527	19,702,191		مجموع الإيرادات
			التعويضات والخسائر والمصاريف
			التعويضات المدفوعة
19,130,481	15,332,678		يطرح: مستردات
3,290,723	2,160,863		يطرح: حصة معيدي التأمين
2,531,925	803,594		صافي التعويضات المدفوعة
13,307,833	12,368,221		صافي التغير في مخصصات الإبداعات
(381,231)	581,144		تكاليف إقتناء وثائق التأمين
837,012	731,512		أقساط فائض الخسارة
178,369	178,587		نفقات موظفين موزعة
1,802,435	1,870,279	28	مصاريف إدارية وعمومية موزعة
916,399	841,734	29	مصاريف أخرى خاصة بحسابات الإكتتاب
311,646	401,540		صافي عبء التعويضات
16,972,463	16,973,017		نفقات موظفين غير موزعة
255,897	282,683	28	استهلاكات وإطفاءات
180,945	193,390	14-13	مصاريف إدارية وعمومية غير موزعة
140,572	140,948	29	مخصص خسائر ائتمانية متوقعة - مدينون
-	147,986	10	مخصص خسائر ائتمانية متوقعة - ذمم شركات التأمين
-	54,972	11	(رد) مخصص خسائر ائتمانية متوقعة - ودائع لدى البنوك
735	(519)	3	(رد) مخصص خسائر ائتمانية متوقعة - الموجودات المالية بالكلفة المطفأة
694	(49)	5	رد مخصص خسائر ائتمانية متوقعة انتفت الحاجة إليه - قروض حملة الوثائق وأخرى
(116)	(170)	7	رد مخصص خسائر ائتمانية متوقعة إنتفت الحاجة إليه - الشيكات برسم التحصيل
(310)	(2,889)	9	مصاريف أخرى
95,000	200,133	30	
673,417	1,016,485		إجمالي المصروفات
1,527,647	1,712,689		الربح قبل الضريبة
(284,146)	(516,548)	12	ضريبة الدخل والمساهمة الوطنية للسنة
1,243,501	1,196,141		ربح السنة
0,155	0,149	31	حصة السهم الأساسية والمخفضة من ربح السنة

إن الإيضاحات المرفقة من رقم (1) إلى رقم (42) تشكل جزءاً من هذه القوائم المالية وتقرأ معها

قائمة الدخل الشامل للسنة المنتهية في 31 كانون الأول 2020

(بالدينار الأردني)

2019	2020	
1,243,501	1,196,141	ربح السنة
		بنود الدخل الشامل الأخرى:
-	-	التغير في القيمة العادلة للموجودات المالية من خلال قائمة الدخل الشامل
1,243,501	1,196,141	إجمالي الدخل الشامل للسنة

قائمة التغيرات في حقوق الملكية للسنة المنتهية في 31 كانون الأول 2020

(بالدينار الأردني)

إجمالي	حقوق غير	مجموع حقوق	أرباح	احتياطات		رأس المال	
				اختياري	إجباري		
حقوق الملكية	المسيطرين	مساهمي الشركة	مدورة*				
14,087,191	-	14,087,191	2,329,002	1,668,538	2,089,651	8,000,000	الرصيد كما في 2020/1/1
(960,000)	-	(960,000)	(960,000)	-	-	-	الأرباح الموزعة
1,196,141	-	1,196,141	1,196,141	-	-	-	إجمالي الدخل الشامل للسنة
14,323,332	-	14,323,332	2,565,143	1,668,538	2,089,651	8,000,000	الرصيد كما في 2020/12/31
13,757,878	2,028	13,755,850	1,997,661	1,668,538	2,089,651	8,000,000	الرصيد كما في 2019/1/1
(880,000)	-	(880,000)	(880,000)	-	-	-	الأرباح الموزعة
(34,188)	(2,028)	(32,160)	(32,160)	-	-	-	عكس أثر شطب شركة تابعة
1,243,501	-	1,243,501	1,243,501	-	-	-	إجمالي الدخل الشامل للسنة
14,087,191	-	14,087,191	2,329,002	1,668,538	2,089,651	8,000,000	الرصيد كما في 2019/12/31

* تتضمن الأرباح المدورة كما في نهاية عام 2020 مبلغ (494,317) دينار يمثل خسارة فروقات إعادة تقييم للموجودات المالية بالقيمة العادلة من خلال قائمة الدخل.

* تتضمن الأرباح المدورة كما في نهاية عام 2020 مبلغ (1,133,765) دينار مقيد التصرف به لقاء موجودات ضريبية مؤجلة.

إن الإيضاحات المرفقة من رقم (1) إلى رقم (42) تشكل جزءاً من هذه القوائم المالية وتقرأ معها

قائمة التدفقات النقدية للسنة المنتهية في 31 كانون الأول 2020

(بالدينار الأردني)

2019	2020	إيضاح	
			الأنشطة التشغيلية
1,527,647	1,712,689		ربح السنة قبل الضريبة
181,476	193,921		استهلاكات وإطفاءات
1,821,651	(930,236)		صافي التغير في مخصص الأقساط غير المكتسبة
(381,231)	581,144		صافي التغير في مخصص الإذاعات
10,453	9,207		مخصص تعويض نهاية الخدمة وبدل الإجازات
50,000	155,133		مخصص قضايا
-	147,986		مخصص خسائر إئتمانية متوقعة - مدينون
-	54,972		مخصص خسائر إئتمانية متوقعة - ذمم شركات التأمين
735	(519)		رد مخصص خسائر إئتمانية متوقعة - ودائع لدى البنوك
694	(49)		رد مخصص خسائر إئتمانية متوقعة - موجودات مالية بالكلفة المطفأة
(116)	(170)		رد مخصص خسائر إئتمانية متوقعة إنتفت الحاجة إليه - قروض حملة الوثائق وأخرى
(310)	(2,889)		رد مخصص خسائر إئتمانية متوقعة إنتفت الحاجة إليه - الشيكات برسم التحصيل
(72,220)	267,454		فروقات تقييم موجودات مالية من خلال قائمة الدخل
(9,596)	-		أرباح شطب شركة تابعة
			التغير في رأس المال العامل
61,955	577,721		شيكات برسم التحصيل
323,080	(1,267,451)		مدينون
135,309	(893)		ذمم معيدي التأمين المدينة
(43,859)	220,928		موجودات أخرى
(459,557)	437,302		دائنون
(514,652)	900,288		ذمم معيدي التأمين الدائنة
9,089	(540)		مصاريف مستحقة
(13,883)	(309,171)		مخصصات مختلفة
(166,855)	(41,395)		مطلوبات أخرى
(326,255)	(578,997)	12	ضريبة الدخل المدفوعة
2,133,555	2,126,435		صافي التدفقات النقدية من الأنشطة التشغيلية
			الأنشطة الإستثمارية
(1,216,674)	(828,285)		ودائع لدى البنوك
(618,905)	(1,580,702)		شراء موجودات مالية بالقيمة العادلة من خلال قائمة الدخل
244,994	601,050		بيع موجودات مالية بالقيمة العادلة من خلال قائمة الدخل
(355,000)	(1,475,914)		شراء موجودات مالية بالكلفة المطفأة
23,097	34,036		قروض حملة وثائق الحياة وأخرى
(89,078)	(153,716)	14 - 13	شراء ممتلكات ومعدات وموجودات غير ملموسة
131,996	-		نقد متأتي من شطب شركة تابعة
(2,028)	-		حقوق غير المسيطرين
(1,881,598)	(3,403,531)		صافي التدفقات النقدية المستخدمة في الأنشطة الإستثمارية
			الأنشطة التمويلية
(880,000)	(960,000)		أرباح موزعة
(628,043)	(2,237,096)		التغير في النقد وما في حكمه
5,622,088	4,994,045		النقد وما في حكمه في بداية السنة
4,994,045	2,756,949	32	النقد وما في حكمه في نهاية السنة

“إن الإيضاحات المرفقة من رقم (1) إلى رقم (42) تشكل جزءاً من هذه القوائم المالية وتقرأ معها”

حساب إيرادات الإكتتاب لأعمال التأمين على الحياة

للسنة المنتهية في 31 كانون الأول 2020

(بالدينار الأردني)

2019	2020	
		الأقساط المكتتبة
958,224	837,974	الأعمال المباشرة
1,973	217	إعادة التأمين الوارد
960,197	838,191	إجمالي الأقساط
		يطرح
793,334	554,541	أقساط إعادة التأمين الخارجية
166,863	283,650	صافي الأقساط
		يضاف:
		رصيد أول المدة
69,629	-	مخصص الأقساط غير المكتسبة
59,820	-	يطرح: حصة معيدي التأمين
9,809	-	صافي مخصص الأقساط غير المكتسبة أول المدة
350,000	350,000	المخصص الحسابي أول المدة
		يطرح:
		رصيد آخر المدة
-	-	مخصص الأقساط غير المكتسبة
-	-	يطرح: حصة معيدي التأمين
-	-	صافي مخصص الأقساط غير المكتسبة آخر المدة
350,000	350,000	المخصص الحسابي آخر المدة
176,672	283,650	صافي الإيرادات المتحققة من الأقساط المكتتبة

“إن الإيضاحات المرفقة من رقم (1) إلى رقم (42) تشكل جزءاً من هذه القوائم المالية وتقرأ معها”

حساب تكلفة التعويضات لأعمال التأمين على الحياة

للسنة المنتهية في 31 كانون الأول 2020

(بالدينار الأردني)

2019	2020	
774,506	286,342	التعويضات المدفوعة
		يطرح:
690,991	242,798	حصة معيدي التأمين الخارجي
83,515	43,544	صافي التعويضات المدفوعة
		يضاف
		مخصص الإمداعات آخر المدة
340,437	2,250,701	مبلّغة
10,000	10,000	غير مبلّغة
130,475	1,924,304	يطرح: حصة معيدي التأمين
219,962	336,397	صافي مخصص الإمداعات آخر المدة
209,962	326,397	مبلّغة
10,000	10,000	غير مبلّغة
		يطرح
		مخصص الإمداعات أول المدة
330,768	340,437	مبلّغة
10,000	10,000	غير مبلّغة
122,574	130,475	يطرح: حصة معيدي التأمين
218,194	219,962	صافي مخصص الإمداعات أول المدة
85,283	159,979	صافي تكلفة التعويضات

“إن الإيضاحات المرفقة من رقم (1) إلى رقم (42) تشكل جزءاً من هذه القوائم المالية وتقرأ معها”

حساب خسائر الإكتتاب لأعمال التأمين على الحياة

للسنة المنتهية في 31 كانون الأول 2020

(بالدينار الأردني)

2019	2020	
176,672	283,650	صافي الإيرادات المتحققة من الأقساط المكتتبه
		يطرح
85,283	159,979	صافي تكلفة التعويضات
		يضاف
19,231	607	عمولات مقبوضة
15,876	18,031	بدل خدمة إصدار وثائق التأمين
577	3,775	إيرادات الإستثمار الخاصة بحسابات الإكتتاب
35,684	22,413	مجموع الإيرادات
		يطرح
8,812	36,242	تكاليف اقتناء وثائق التأمين
252,646	239,010	مصاريف إدارية خاصة بحسابات الإكتتاب
261,458	275,252	مجموع المصروفات
(134,385)	(129,168)	خسارة الإكتتاب

“إن الإيضاحات المرفقة من رقم (1) إلى رقم (42) تشكل جزءاً من هذه القوائم المالية وتقرأ معها”

حساب إيرادات الأقساط العالمية للسنة المنتهية في 31 كانون الأول 2020

(بالدينار الأردني)

المجموع	2020		2019		الطبي		المسؤولية		الدقيق والأضرار الأخرى للممتلكات		النقل البحري		المركبات		
	2020	2019	2020	2019	2020	2019	2020	2019	2020	2019	2020	2019	2020		
															الأقساط المكتتبة
19,341,517	20,323,505	43,862	26,700	4,748,938	4,730,864	331,651	352,010	1,266,718	4,397,398	1,094,436	940,746	11,855,912	9,875,787	الأعمال المباشرة	
563,932	511,567	-	-	-	-	995	797	158,973	166,396	-	10,173	403,964	334,201	إعادة التأمين الإحتياطي الواردة	
19,905,449	20,835,072	43,862	26,700	4,748,938	4,730,864	332,646	352,807	1,425,691	4,563,794	1,094,436	950,919	12,259,876	10,209,988	إجمالي الأقساط	
															يطرح
															أقساط إعادة التأمين المحلية
136,597	375,269	-	-	-	-	-	-	27,127	277,594	27,672	33,769	81,798	63,906	أقساط إعادة التأمين الخارجية	
2,646,642	5,447,858	35,646	22,499	210,043	197,484	241,179	268,967	1,317,953	4,212,058	820,958	726,307	20,863	20,543	أقساط إعادة التأمين الخارجية	
17,122,210	15,011,945	8,216	4,201	4,538,895	4,533,380	91,467	83,840	80,611	74,142	245,806	190,843	12,157,215	10,125,539	صافي الأقساط	
															يضاف
															رصيد أول المحدة
8,287,085	9,167,402	6,330	15,192	670,397	1,921,197	120,097	148,286	1,628,042	618,343	281,983	302,457	5,580,236	6,161,927	مخصص الأقساط غير المكتسبة	
1,907,069	955,926	5,860	13,824	-	10,145	90,340	117,548	1,594,402	576,042	216,467	238,367	-	-	يطرح: حصة معيدي التأمين	
6,380,016	8,211,476	470	1,368	670,397	1,911,052	29,757	30,738	33,640	42,301	65,516	64,090	5,580,236	6,161,927	صافي مخصص الأقساط غير المكتسبة أول المحدة	
															يطرح
															رصيد آخر المحدة
9,167,402	9,808,372	15,192	16,142	1,921,197	1,798,035	148,286	167,389	618,343	2,151,496	302,457	313,585	6,161,927	5,361,725	مخصص الأقساط غير المكتسبة	
955,926	2,527,132	13,824	12,798	10,145	11,744	117,548	133,149	576,042	2,108,604	238,367	260,837	-	-	يطرح: حصة معيدي التأمين	
8,211,476	7,281,240	1,368	3,344	1,911,052	1,786,291	30,738	34,240	42,301	42,892	64,090	52,748	6,161,927	5,361,725	صافي مخصص الأقساط غير المكتسبة آخر المحدة	
15,290,750	15,942,181	7,318	2,225	3,298,240	4,658,141	90,486	80,338	71,950	73,551	247,232	202,185	11,575,524	10,925,741	صافي الإيرادات المتحققة من الأقساط المكتتبة	

“إن الإيضاحات المرفقة من رقم (1) إلى رقم (42) تشكل جزءاً من هذه القوائم المالية وتقرأ معها”

حساب تكلفة التعميمات لأعمال التأمينات العامة

للسنة المنتهية في 31 كانون الأول 2020

(بالدينار الأردني)

المجموع	2020		2019		المطبي		المسؤولية		الأضرار والأفراط		الدرية والأخرى للمتأمنات		النقل		البرية والنقل		المرحبات		
	2019	2020	2019	2020	2019	2020	2019	2020	2019	2020	2019	2020	2019	2020	2019	2020	2019	2020	
18,355,975	15,046,336	39,029	10,525	2,803,044	4,214,614	19,684	10,768	578,048	175,080	1,144,086	286,810	13,772,084	10,348,539	التعميمات المدفوعة					
																			يطرح
3,290,723	2,160,863	289	179	152,212	150,528	4,941	1,458	13,335	2,766	50,316	10,184	3,069,630	1,995,748	المستردات					
11,323	505	-	-	-	-	-	-	9,850	228	693	277	780	-	حصة معيدي التأمين المحلي					
1,829,611	560,291	35,634	9,039	126,179	159,937	-	-	540,606	161,271	991,066	216,491	136,126	13,553	حصة معيدي التأمين الخارجي					
13,224,318	12,324,677	3,106	1,307	2,524,653	3,904,149	14,743	9,310	14,257	10,815	102,011	59,858	10,565,548	8,339,238	صافي التعميمات المدفوعة					
														يضاف					
														مخصص الإحعاءات آخر المدعة					
7,322,088	8,080,464	28,776	25,299	102,902	416,122	24,310	27,568	686,504	666,130	163,434	19,850	6,316,162	6,925,495	مبلغه					
3,154,106	2,797,606	-	-	484,106	127,606	-	-	45,000	45,000	75,000	75,000	2,550,000	2,550,000	غير مبلغه					
														يطرح:					
1,205,484	1,115,401	15,000	15,000	17,095	20,607	650	6,364	673,119	650,267	103,674	10,969	395,946	412,194	حصة معيدي التأمين					
419,113	446,363	-	-	-	-	-	-	-	-	-	-	419,113	446,363	المستردات					
8,851,597	9,316,306	13,776	10,299	569,913	523,121	23,660	21,204	58,385	60,863	134,760	83,881	8,051,103	8,616,938	صافي مخصص الإحعاءات آخر المدعة					
5,709,921	6,523,355	13,776	10,299	98,237	400,170	23,660	21,204	13,385	15,863	59,760	8,881	5,501,103	6,066,938	مبلغه					
3,141,676	2,792,951	-	-	471,676	122,951	-	-	45,000	45,000	75,000	75,000	2,550,000	2,550,000	غير مبلغه					
														يطرح					
														مخصص الإحعاءات أول المدعة					
8,381,129	7,322,088	30,503	28,776	77,780	102,902	26,200	24,310	996,221	686,504	247,801	163,434	7,002,624	6,316,162	مبلغه					
2,867,270	3,154,106	-	-	197,270	484,106	-	-	45,000	45,000	75,000	75,000	2,550,000	2,550,000	غير مبلغه					
1,576,097	1,205,484	16,678	15,000	-	17,095	650	650	977,646	673,119	151,065	103,674	430,058	395,946	يطرح: حصة معيدي التأمين					
437,706	419,113	-	-	-	-	-	-	-	-	-	-	437,706	419,113	المستردات					
9,224,596	8,851,597	13,825	13,776	275,050	569,913	25,550	23,660	63,575	58,385	171,736	134,760	8,684,860	8,051,103	صافي مخصص الإحعاءات أول المدعة					
12,841,319	12,789,386	3,057	(2,170)	2,819,516	3,857,357	12,853	6,854	9,067	13,293	65,035	8,979	9,931,791	8,905,073	صافي تكلفة التعميمات					

“أن الأيضادات المرتفعة من رقم (1) إلى رقم (42) تشكل جزءاً من هذه القوائم المالية وتقرأ معها”

حساب أرباح الإحتتاب لتأمينات العاصمة

للسنة المنتهية في 31 كانون الأول 2020

(بالدينار الأردني)

المجموع	2020		2019		الطبي	المسؤولية		الدرق والأضرار الأخرى للممتلكات		الديري والنقل		المركبات		
	2020	2019	2020	2019		2020	2019	2020	2019	2020	2019	2020		
15,290,750	15,942,181	7,318	2,225	3,298,240	4,658,141	90,486	80,338	71,950	73,551	247,232	202,185	11,575,524	10,925,741	صافي الإيرادات المتحققة من الأقساط المحتتبه
														يطرح
12,841,319	12,789,386	3,057	(2,170)	2,819,516	3,857,357	12,853	6,854	9,067	13,293	65,035	8,979	9,931,791	8,905,073	صافي تكلفة التعميمات
														يضاف
935,105	1,250,118	13,058	8,310	51,906	35,566	57,873	63,997	346,924	718,587	460,248	419,275	5,096	4,383	عمولات مقبوضة
942,508	889,420	5,274	1,704	199,066	209,514	13,047	10,698	75,887	100,790	33,405	27,257	615,829	539,457	بدل خدمة إمدار وثائق التأمين
201,985	313,085	-	.	169,198	263,335	-	.	-	.	10,696	37,630	22,091	12,120	إيرادات أخرى
2,079,598	2,452,623	18,332	10,014	420,170	508,415	70,920	74,695	422,811	819,377	504,349	484,162	643,016	555,960	مجموع الإيرادات
														يطرح
828,200	695,270	2,649	1,843	61,119	53,231	23,696	17,000	105,794	90,191	31,670	28,209	603,272	504,796	تكاليف أقتناء وثائق التأمين
178,369	178,587	-	.	-	.	-	.	59,000	59,000	16,000	16,000	103,369	103,587	أقساط فائض الخسارة
2,466,188	2,473,003	3,817	2,570	488,381	516,355	46,542	38,118	203,391	502,430	175,908	138,425	1,548,149	1,275,105	مصاريف إدارية خاصة بحسابات الإحتتاب
311,646	401,540	-	.	262,592	362,345	-	.	1,429	340	77	.	47,548	38,855	مصاريف أخرى
3,784,403	3,748,400	6,466	4,413	812,092	931,931	70,238	55,118	369,614	651,961	223,655	182,634	2,302,338	1,922,343	مجموع المروفات
744,626	1,857,018	16,127	9,996	86,802	377,268	78,315	93,061	116,080	227,674	462,891	494,734	(15,589)	654,285	ربح (خسارة) الإحتتاب

”إن الإيضاحات المرفقة من رقم (1) إلى رقم (42) تشكل جزءاً من هذه القوائم المالية وتقرأ معها“

إيضاحات حول القوائم المالية

31 كانون الأول 2020

1. عام

تأسست شركة القدس للتأمين في عام 1975 وسجلت كشركة مساهمة عامة تحت الرقم (93)، برأسمال مصرح به يبلغ (160,000) دينار / سهم تم زيادته عدة مرات حتى أصبح (8) مليون دينار / سهم، إن مركز تسجيل الشركة هو المملكة الأردنية الهاشمية.

تقوم الشركة بمزاولة أعمال التأمين والتي تتضمن تأمين المركبات والتأمين ضد الحريق والحوادث والتأمين البحري والجوي والبري وأعمال التأمين الصحي والتأمين على الحياة والمسؤولية.

تم إقرار القوائم المالية المرفقة من قبل مجلس إدارة الشركة في جلسته المنعقدة بتاريخ 10 شباط 2021، وهي خاضعة لموافقة الهيئة العامة للمساهمين.

2. أهم السياسات المحاسبية

أسس إعداد القوائم المالية

تم إعداد القوائم المالية للشركة وفقاً للمعايير الصادرة عن مجلس معايير المحاسبة الدولية ووفقاً للقوانين المحلية النافذة وبموجب النماذج الموضوعة من إدارة التأمين.

تم إعداد القوائم المالية وفقاً لمبدأ الكلفة التاريخية باستثناء الموجودات المالية التي تظهر بالقيمة العادلة.

إن الدينار الأردني هو عملة إظهار القوائم المالية والذي يمثل العملة الرئيسية للشركة. إن السياسات المحاسبية المتبعة للسنة الحالية متماثلة مع السياسات التي تم اتباعها في السنة السابقة، باستثناء المعايير والتعديلات الجديدة التي أصبحت واجبة التطبيق اعتباراً من بداية السنة المالية الحالية.

تطبيق معايير التقارير المالية الدولية الجديدة والمعدلة

أصدر مجلس معايير المحاسبة الدولية عدداً من المعايير والتعديلات على المعايير الدولية للتقارير المالية، وسيتم تطبيق هذه المعايير والتعديلات بعد تاريخ 31 كانون الأول 2020، وتتوقع إدارة الشركة أن تطبيق هذه المعايير والتعديلات في المستقبل لن يكون له أي تأثير جوهري على القوائم المالية للشركة.

وفيما يلي ملخص لأهم المعايير الجديدة والمعايير التي تم إدخال تعديلات عليها وتواريخ تطبيقها:

رقم المعيار	موضوع المعيار	تاريخ التطبيق
المعيار الدولي للتقارير المالية رقم (17)	عقود التأمين	السنوات المالية التي تبدأ في كانون الثاني 2023

معلومات القطاعات

قطاع الأعمال يمثل مجموعة من الموجودات والعمليات التي تشترك معاً في تقديم منتجات أو خدمات خاضعة لمخاطر وعوائد تختلف عن تلك المتعلقة بقطاعات أخرى والتي يتم قياسها وفقاً للتقارير التي تم استعمالها من قبل المدير التنفيذي وصانع القرار الرئيسي لدى الشركة.

القطاع الجغرافي يرتبط في تقديم منتجات أو خدمات في بيئة اقتصادية محددة خاضعة لمخاطر وعوائد تختلف عن تلك المتعلقة بقطاعات عمل في بيئات اقتصادية أخرى.

استخدام التقديرات

إن إعداد القوائم المالية وتطبيق السياسات المحاسبية يتطلب من إدارة الشركة القيام بتقديرات واجتهادات تؤثر في مبالغ الموجودات والمطلوبات المالية والإفصاح عن الإلتزامات المحتملة كما أن هذه التقديرات والإجتهادات تؤثر في الإيرادات والمصاريف والمخصصات وكذلك في التغييرات في القيمة العادلة التي تظهر ضمن حقوق الملكية وبشكل خاص يتطلب من إدارة الشركة إصدار أحكام واجتهادات هامة لتقدير مبالغ التدفقات النقدية المستقبلية وأوقاتها. إن التقديرات المذكورة مبنية بالضرورة على فرضيات وعوامل متعددة لها درجات متفاوتة من التقدير وعدم اليقين وإن النتائج الفعلية قد تختلف عن التقديرات وذلك نتيجة التغييرات الناجمة عن أوضاع وظروف تلك التقديرات في المستقبل.

إننا نعتقد بأن تقديراتنا ضمن القوائم المالية معقولة ومفصلة على النحو التالي:

- يتم تكوين مخصص تدني مدينين اعتماداً على أسس وفرضيات معتمدة من قبل إدارة الشركة لتقدير المخصص الواجب تكوينه بموجب متطلبات المعايير الدولية للتقارير المالية.

- يتم تحميل السنة المالية بما يخصها من نفقة ضريبة الدخل وفقاً للأنظمة والقوانين.

- تقوم الإدارة بإعادة تقدير الأعمار الإنتاجية للأصول الملموسة وغير الملموسة بشكل دوري لغايات احتساب الاستهلاكات والإطفاءات السنوية اعتماداً على الحالة العامة لتلك الأصول وتقديرات الأعمار الإنتاجية المتوقعة في المستقبل، ويتم أخذ خسارة التدني (إن وجدت) في قائمة الدخل.

- يتم تقدير مخصص الإذاعات والمخصصات الفنية اعتماداً على دراسات فنية ووفقاً لتعليمات إدارة التأمين كما يتم احتساب المخصص الحسابي وفقاً لدراسات اكتوارية.

- يتم تكوين مخصص لقاء القضايا المقامة ضد الشركة اعتماداً على دراسة قانونية معدة من قبل محامي الشركة والتي بموجبها يتم تحديد المخاطر المحتمل حدوثها في المستقبل ويعاد النظر في تلك الدراسات بشكل دوري.

- تقوم إدارة الشركة بتقدير قيمة خسائر تدني الموجودات المالية وفقاً لمعيار التقارير المالية الدولية رقم (9) حيث تتطلب هذه العملية استخدام العديد من الفرضيات والتقديرات عند احتساب التدفقات النقدية المستقبلية وقيم الضمانات ونسب التعثر وأرصدة الموجودات المالية عند التعثر وتحديد فيما إذا كان هناك زيادة في درجة المخاطر الائتمانية للموجودات المالية.

تاريخ الإعتراف بالموجودات المالية

يتم الإعتراف بشراء أو بيع الموجودات المالية في تاريخ المتاجرة (تاريخ التزام الشركة ببيع أو شراء الموجودات المالية).

القيمة العادلة

إن أسعار الإغلاق (شراء موجودات / بيع مطلوبات) بتاريخ القوائم المالية في أسواق نشطة تمثل القيمة العادلة للأدوات المالية التي لها أسعار سوقية.

في حال عدم توفر أسعار معلنة أو عدم وجود تداول نشط لبعض الأدوات المالية أو عدم نشاط السوق يتم تقدير قيمتها العادلة بعدة طرق منها:
- مقارنة قيمتها بالقيمة السوقية الحالية لأداة مالية مشابهة لها إلى حد كبير.
- تحليل التدفقات النقدية المستقبلية وخصم التدفقات النقدية المتوقعة بنسبة مستخدمة في إدارة مالية مشابهة لها.
- نماذج تسعير الخيارات.

تهدف طرق التقييم إلى الحصول على قيمة عادلة تعكس توقعات السوق وتأخذ بالإعتبار العوامل السوقية وأية مخاطر أو منافع متوقعة عند تقدير قيمة الأدوات المالية، وفي حال وجود أدوات مالية يتعذر قياس قيمتها العادلة بشكل يعتمد عليه يتم إظهارها بالتكلفة بعد تنزيل أي تدني في قيمتها.

موجودات مالية بالكلفة المطفأة

يتضمن هذا البند الموجودات المالية المحتفظ بها ضمن نماذج أعمال تهدف إلى تحصيل التدفقات النقدية التعاقدية والتي تتمثل بدفعات من أصل الدين والفائدة على رصيد الدين القائم.

يتم إثبات هذه الموجودات عند الشراء بالكلفة مضافاً إليها مصاريف الإقتناء، وتطفأ علاوة أو خصم الشراء باستخدام طريقة الفائدة الفعلية.

يتم قيد التدني في قيمة هذه الموجودات والذي يمثل الفرق بين القيمة المثبتة في السجلات والقيمة الحالية للتدفقات النقدية المتوقعة المخصومة بسعر الفائدة الفعلي في قائمة الدخل.

إعادة التصنيف

يجوز إعادة التصنيف من الموجودات المالية من التكلفة المطفأة إلى موجودات مالية بالقيمة العادلة من خلال قائمة الدخل وبالعكس فقط عندما تقوم المنشأة بتغيير نموذج الأعمال الذي قامت على أساسه بتصنيف تلك الموجودات كما هو مذكور أعلاه، مع الأخذ بعين الإعتبار ما يلي:

لا يجوز استرجاع أية أرباح أو خسائر أو فوائد تم الإعتراف بها مسبقاً.

عند إعادة تصنيف الموجودات المالية بحيث يتم قياسها بالقيمة العادلة يتم تحديد قيمتها العادلة في تاريخ إعادة التصنيف، ويتم قيد أية أرباح أو خسائر ناتجة عن الفروقات بين القيمة المسجلة سابقاً والقيمة العادلة في قائمة الدخل.

عند إعادة تصنيف الموجودات المالية بحيث يتم قياسها بالكلفة المطفأة يتم تسجيلها بقيمتها العادلة كما في تاريخ إعادة التصنيف.

موجودات مالية بالقيمة العادلة من خلال قائمة الدخل

تقاس باقي الموجودات المالية التي لا تحقق شروط الموجودات المالية بالكلفة المطفأة كموجودات مالية بالقيمة العادلة.

يتضمن هذا البند الإستثمار في أسهم وإسناد الشركات المحتفظ بها لأغراض المتاجرة، وتحقيق الأرباح من تقلبات الأسعار السوقية قصيرة الأجل.

يتم إثبات هذه الموجودات عند الشراء بالقيمة العادلة (تقيد مصاريف الإقتناء في قائمة الدخل عند الشراء) ويعاد تقييمها لاحقاً بالقيمة العادلة، ويظهر التغير في القيمة العادلة لها في قائمة الدخل بما في ذلك التغير في القيمة العادلة الناتج عن فروقات تحويل الموجودات غير النقدية بالعملات الأجنبية، وفي حال بيع هذه الموجودات أو جزء منها يتم قيد الأرباح أو الخسائر الناتجة عن عملية البيع في قائمة الدخل.

لا يجوز إعادة تصنيف أية موجودات مالية من أو إلى هذا البند إلا في الحالات المحددة في معايير التقارير المالية الدولية.

يتم إثبات الأرباح الموزعة أو الفوائد المكتسبة على هذه الموجودات في قائمة الدخل.

التدني في قيمة الموجودات المالية

تقوم الشركة بمراجعة قيمة الموجودات المالية المثبتة في سجلات الشركة في تاريخ البيانات المالية لتحديد فيما إذا كانت هنالك مؤشرات تدل على وجود تدني في قيمتها. في حالة وجود مثل هذه المؤشرات فإنه يتم تقدير القيمة القابلة للإسترداد للموجودات من أجل تحديد خسارة التدني. في حال انخفاض القيمة القابلة للإسترداد عن صافي القيمة الدفترية المثبتة في سجلات الشركة، يتم إثبات قيمة الإنخفاض في قائمة الدخل.

الإستثمارات العقارية

تظهر الإستثمارات العقارية بالتكلفة بعد طرح الإستهلاك المتراكم باستثناء الأراضي، ويتم استهلاك هذه الإستثمارات على مدى عمرها الإنتاجي بنسبة 2%، يتم تسجيل أي تدني في قيمتها في قائمة الدخل. يتم تسجيل الإيرادات أو المصاريف التشغيلية لهذه الإستثمارات في قائمة الدخل.

يتم تقييم الإستثمارات العقارية بما يتفق مع القرارات الصادرة عن وزارة الصناعة والتجارة والتموين – إدارة التأمين ويتم الإفصاح عن قيمتها العادلة في إيضاح الإستثمارات العقارية.

عقود الإيجار قصيرة الأجل وعقود إيجار الأصول منخفضة القيمة

تقوم الشركة بتطبيق الإعفاء المتعلق بالإعتراف بعقود الإيجار قصيرة الأجل على بعض عقود الإيجار قصيرة الأجل (عقود الإيجار التي تبلغ مدتها 12 شهراً أو أقل من تاريخ البدء ولا تتضمن خيار شراء الأصل). كما تقوم الشركة أيضاً بتطبيق الإعفاء المتعلق بعقود الإيجار للأصول منخفضة القيمة على بعض عقود الإيجار للأصول التي تعتبر منخفضة القيمة. يتم الإعتراف بدفعات الإيجار لعقود قصيرة الأجل وعقود إيجار الأصول منخفضة القيمة كمصروفات على أساس القسط الثابت على مدة عقد الإيجار.

النقد وما في حكمه

يمثل النقد وما في حكمه النقد في الصندوق والأرصدة لدى البنوك وودائع لدى البنوك وباستحقاقات لا تتجاوز الثلاثة أشهر بعد تنزيل حسابات البنوك الدائنة والأرصدة مقيدة السحب.

ذمم معيدي التأمين

تحتسب حصص معيدي التأمين من أقساط التأمين والتعويضات المدفوعة والمخصصات الفنية وكافة الحقوق والالتزامات المترتبة عن إعادة التأمين بناءً على العقود المبرمة بين الشركة ومعيدي التأمين ووفقاً لأساس الإستحقاق.

التدني في قيمة موجودات إعادة التأمين

إذا كان هناك أي مؤشر يدل على انخفاض في قيمة موجودات إعادة التأمين الخاصة بالشركة صاحبة العقود المعاد تأمينها، عندها على الشركة تخفيض القيمة الحالية لتلك العقود وتسجيل خسارة التدني في قائمة الدخل. يتم الإعتراف بالتدني في الحالات التالية فقط:

1. وجود دليل موضوعي نتيجة حدث حصل بعد تسجيل موجودات إعادة التأمين يؤكد على عدم قدرة الشركة على تحصيل كل المبالغ المستحقة تحت شروط العقود.
2. يوجد لذلك الحدث أثر يمكن قياسه بشكل واضح وموثوق على المبالغ التي ستقوم الشركة بتحصيلها من معيد التأمين.

تكاليف اقتناء وثائق التأمين

تمثل تكاليف الإقتناء التكاليف التي تتكبدها الشركة مقابل بيع أو اكتتاب أو بدء عقود تأمين جديدة. ويتم تسجيل تكاليف الإقتناء في قائمة الدخل.

ممتلكات ومعدات

تظهر الممتلكات والمعدات بالتكلفة بعد تنزيل الإستهلاك المتراكم وأية خسائر تدني متراكمة، ويتم استهلاك الممتلكات والمعدات (باستثناء الأراضي) عندما تكون جاهزة للإستخدام بطريقة القسط الثابت على مدى العمر الإنتاجي المتوقع لها باستخدام النسب السنوية التالية، ويتم تسجيل مصروف الإستهلاك في قائمة الدخل.

مبانٍ	2%
أجهزة وأثاث	20-30%
وسائط نقل	15-30%
ممتلكات أخرى	24%

يتم احتساب استهلاك الممتلكات والمعدات عندما تكون هذه الموجودات جاهزة للإستخدام للأغراض المنوي استعمالها، يجب إظهار كامل قيمة مصروف الإستهلاك للفترة ضمن البند المخصص لذلك في قائمة الدخل.

تظهر الممتلكات والمعدات قيد الإنشاء، لإستعمال الشركة، بالتكلفة بعد تنزيل أية خسائر تدني في قيمتها.

عندما يقل المبلغ الممكن استرداده من أي من الممتلكات والمعدات عن صافي قيمتها الدفترية فإنه يتم تخفيض قيمتها إلى القيمة الممكن استردادها و تسجل قيمة التدني في قائمة الدخل.

يتم مراجعة العمر الإنتاجي للممتلكات والمعدات في نهاية كل عام، فإذا كانت توقعات العمر الإنتاجي تختلف عن التقديرات المعدة مسبقاً يتم تسجيل التغيير في التقدير للسنوات اللاحقة باعتباره تغيير في التقديرات.

تظهر الأرباح أو الخسائر الناتجة عن إستبعاد أو حذف أي من الممتلكات والمعدات، والتي تمثل الفرق بين المبلغ المتحصل من البيع والقيمة الدفترية للأصل في قائمة الدخل.

يتم استبعاد الممتلكات والمعدات عند التخلص منها أو عندما لا يعود لها أي منافع مستقبلية متوقعة من استخدامها أو من التخلص منها.

الموجودات المالية المرهونة

هي تلك الموجودات المالية المرهونة لصالح أطراف أخرى مع وجود حق للطرف الآخر بالتصرف فيها (بيع أو إعادة رهن). يستمر تقييم هذه الموجودات وفق السياسات المحاسبية المتبعة لتقييم كل منها حسب تصنيفه الأصلي.

الموجودات غير الملموسة

تشمل الموجودات غير الملموسة أنظمة الحاسوب وبرامج الحاسب الآلي وتقوم إدارة الشركة بتقدير العمر الزمني لكل بند بحيث يتم إطفاء تلك الموجودات بطريقة القسط الثابت بنسبة 20% - 30%.

الموجودات غير الملموسة التي يتم الحصول عليها من خلال الاندماج تقيّد بالقيمة العادلة في تاريخ الحصول عليها. أما الموجودات غير الملموسة التي يتم الحصول عليها من خلال طريقة أخرى غير الاندماج فيتم تسجيلها بالتكلفة.

يتم تصنيف الموجودات غير الملموسة على أساس تقدير عمرها الزمني لفترة محددة أو لفترة غير محددة. ويتم إطفاء الموجودات غير الملموسة التي لها عمر زمني محدد خلال هذا العمر ويتم قيد الإطفاء في قائمة الدخل. أما الموجودات غير الملموسة التي عمرها الزمني غير محدد فيتم مراجعة التدني في قيمتها في تاريخ القوائم المالية ويتم تسجيل أي تدني في قيمتها في قائمة الدخل.

لا يتم رسمة الموجودات غير الملموسة الناتجة داخلياً في الشركة ويتم تسجيلها في قائمة الدخل في نفس الفترة. يتم مراجعة أية مؤشرات على تدني قيمة الموجودات غير الملموسة في تاريخ القوائم المالية. كذلك يتم مراجعة تقدير العمر الزمني لتلك الموجودات ويتم إجراء أية تعديلات على الفترات اللاحقة.

المخصصات

يتم الاعتراف بالمخصصات عندما يكون على الشركة التزامات في تاريخ القوائم المالية ناشئة عن أحداث سابقة، وأن تسديد الالتزامات محتمل ويمكن قياس قيمتها بشكل يعتمد عليه.

تمثل المبالغ المعترف بها كمخصصات أفضل تقدير للمبالغ المطلوبة لتسوية الالتزام كما في تاريخ القوائم المالية، مع الأخذ بعين الاعتبار المخاطر وعدم التيقن المرتبط بالالتزام. عندما يتم تحديد قيمة المخصص على أساس التدفقات النقدية المقدرة لتسوية الالتزام الحالي، فإن قيمته الدفترية تمثل القيمة الحالية لهذه التدفقات النقدية.

عندما يكون من المتوقع أن يتم استرداد بعض أو كافة المنافع الإقتصادية المطلوبة من أطراف أخرى لتسوية المخصص، يتم الاعتراف بالذمة المدينة ضمن الموجودات إذا كان استلام التعويضات فعلياً مؤكداً ويمكن قياس قيمتها بشكل يعتمد عليه.

أ. المخصصات الفنية:

يتم رصد المخصصات الفنية والإحتفاظ بها وفقاً لتعليمات إدارة التأمين وذلك كما يلي:

- يحسب مخصص الأقساط غير المكتسبة لأعمال التأمينات العامة على أساس عدد الأيام المتبقية لإنهاء مدة وثيقة التأمين وعلى اعتبار أن عدد أيام السنة (365) يوم ويستثنى من ذلك إجازة التأمين البحري والنقل حيث يحسب على أساس الأقساط المكتتبة للوثائق السارية بتاريخ إعداد القوائم المالية المقدمة وفقاً لأحكام القانون والأنظمة والتعليمات الصادرة بمقتضاه.
- يحسب مخصص الإذاعات (المبلغ) بتحديد الحد الأقصى لقيمة التكاليف الإجمالية المتوقعة لكل إعاء على حدة.
- يحسب مخصص العجز في الأقساط ومخصص الإذاعات غير المبلغه بناءً على خبرة الشركة وتقديراتها.
- يحسب مخصص الأقساط غير المكتسبة لأعمال التأمين على الحياة بناءً على خبرة الشركة وتقديراتها.
- يحسب المخصص الحسابي لوثائق التأمين على الحياة وفقاً لأحكام التعليمات والقرارات الصادرة عن إدارة التأمين بهذا الخصوص.

ب. مخصص تدني مدينون:

يتم اتخاذ مخصص تدني للمدينين عندما يكون هنالك دليل موضوعي بأن الشركة لن تتمكن من تحصيل كامل أو جزء من المبالغ المطلوبة، ويحتسب هذا المخصص على أساس الفرق بين القيمة الدفترية والقيمة القابلة للإسترداد، حيث تقوم الشركة بالإفصاح عن الطريقة المستخدمة لإحتساب مخصص تدني المدينين.

ج. مخصص تعويض نهاية الخدمة:

يتم احتساب مخصص تعويض نهاية الخدمة للموظفين وفقاً لسياسة الشركة التي تتوافق مع قانون العمل الأردني.

يتم تسجيل التعويضات السنوية المدفوعة للموظفين الذين يتركون الخدمة على حساب مخصص تعويض نهاية الخدمة عند دفعها، ويتم أخذ مخصص للإلتزامات المترتبة على الشركة عن تعويض نهاية الخدمة للموظفين في قائمة الدخل.

اختبار كفاية الإلتزام

يتم بتاريخ القوائم المالية تقييم كفاية وملائمة مطلوبات التأمين وذلك عن طريق احتساب القيمة الحالية للتدفقات النقدية المستقبلية الخاصة لعقود التأمين القائمة.

إذا أظهر التقييم أن القيمة الحالية لمطلوبات التأمين (نفقات شراء مختلفة أقل ملائمة وأصول غير ملموسة ذات علاقة)، غير كافية بالمقارنة مع التدفقات النقدية المستقبلية المتوقعة عندها يتم إدراج كامل قيمة النقص في قائمة الدخل.

ضريبة الدخل

يمثل مصاريف الضرائب مبالغ الضرائب المستحقة والضرائب المؤجلة.

أ. الضرائب المستحقة

تحسب مصاريف الضرائب المستحقة على أساس الأرباح الخاضعة للضريبة، وتختلف الأرباح الخاضعة للضريبة عن الأرباح المعلنة في قائمة الدخل لأن الأرباح المعلنة تشمل إيرادات غير خاضعة للضريبة أو مصاريف غير قابلة للتنزيل في السنة المالية وإنما في سنوات لاحقة أو الخسائر المتراكمة المقبولة ضريبياً أو بنود ليست خاضعة أو مقبولة للتنزيل لأغراض ضريبية.

تحسب الضرائب بموجب النسب الضريبية المقررة بموجب القوانين والأنظمة والتعليمات في البلدان التي تعمل بها الشركة.

ب. الضرائب المؤجلة

إن الضرائب المؤجلة هي الضرائب المتوقع دفعها أو استردادها نتيجة الفروقات الزمنية المؤقتة بين قيمة الموجودات أو المطلوبات في القوائم المالية والقيمة التي يتم احتساب الربح الضريبي على أساسها. يتم احتساب الضرائب باستخدام طريقة الإلتزام بالقوائم المالية وتحتسب الضرائب المؤجلة وفقاً للنسب الضريبية التي يتوقع تطبيقها عند تسوية الإلتزام الضريبي أو تحقيق الموجودات الضريبية المؤجلة.

يتم مراجعة رصيد الموجودات الضريبية المؤجلة في تاريخ القوائم المالية ويتم تخفيضها في حالة توقع عدم إمكانية الاستفادة من تلك الموجودات الضريبية المؤجلة جزئياً أو كلياً أو بتسديد الإلتزام الضريبي أو انتفاء الحاجة له.

تكاليف إصدار أو شراء أسهم شركة التأمين

يتم قيد أي تكاليف ناتجة عن إصدار أو شراء أسهم شركة التأمين على الأرباح المدورة (بالصافي بعد الأثر الضريبي لهذه التكاليف إن وجد) إذا لم تستكمل عملية الإصدار أو الشراء فيتم قيد هذه التكاليف كمصاريف على قائمة الدخل.

التقاص

يتم إجراء تقاص بين الموجودات المالية والمطلوبات المالية وإظهار المبلغ الصافي في قائمة المركز المالي فقط عندما تتوفر الحقوق القانونية الملزمة وكذلك عندما يتم تسويتها على أساس التقاص أو يكون تحقق الموجودات وتسوية المطلوبات في نفس الوقت.

تحقق الإيرادات

أ. عقود التأمين

يتم تسجيل أقساط التأمين الناتجة عن عقود التأمين كإيرادات للسنة (أقساط تأمين مكتسبة) على أساس الفترات الزمنية المستحقة وبما يتناسب مع فترة التغطية التأمينية. يتم تسجيل أقساط التأمين غير المكتسبة من خلال عقود التأمين كما بتاريخ القوائم المالية ضمن المطلوبات كأقساط تأمين غير مكتسبة.

يتم قيد الإذاعات ومصاريف تسويات الخسائر المتكبدة ضمن قائمة الدخل على أساس قيمة الالتزام المتوقع للتعويض العائد إلى حملة عقد التأمين أو إلى أطراف أخرى متضررة.

ب. إيرادات التوزيعات والفوائد

يتم تحقق إيرادات التوزيعات من الإستثمارات عندما ينشأ حق للمساهمين باستلام دفعات عن توزيعات الأرباح وذلك عند إقرارها من الهيئة العامة للمساهمين.

يتم احتساب إيرادات الفوائد وفقاً لأساس الإستحقاق، على أساس الفترات الزمنية المستحقة والمبالغ الأصلية ومعدل الفائدة المكتسب.

ج. إيرادات الإيجارات

يتم الإعتراف بإيرادات الإيجارات من الإستثمارات العقارية بعقود إيجار تشغيلية بطريقة القسط الثابت على مدة تلك العقود، يتم الإعتراف بالمصاريف الأخرى بناءً على أساس الإستحقاق.

الإعتراف بالمصاريف

يتم إطفاء كافة العمولات والتكاليف الأخرى للحصول على وثائق التأمين الجديدة أو المجددة في قائمة الدخل في سنة حدوثها، ويتم الإعتراف بالمصاريف الأخرى بناءً على أساس الإستحقاق.

تعويضات التأمين

تمثل تعويضات التأمين الإذاعات المدفوعة خلال السنة والتغير في مخصص الإذاعات.

تشمل تعويضات التأمين كل المبالغ المدفوعة خلال العام، سواء كانت تخص السنة الحالية أو السنوات السابقة، تمثل الإذاعات تحت التسوية أعلى قيمة مقدرة لتسوية كافة الإذاعات الناتجة عن أحداث حصلت قبل تاريخ القوائم المالية ولكن لم يتم تسويتها حتى تاريخه. يتم احتساب الإذاعات تحت التسوية على أساس أفضل معلومات متوفرة في تاريخ إقفال القوائم المالية وتشمل مخصص للإذاعات غير المبلغ.

تعويضات الحطام والتنازل

يتم الأخذ في الاعتبار العائد المتوقع من الحطام وتعويضات التنازل عند قياس الإلتزام لمقابلة الإذعاءات.

المصاريف الإدارية والعمومية

يتم تحميل كافة المصاريف الإدارية والعمومية القابلة للتوزيع لكل فرع تأمين على حدا كما يتم توزيع (80%) من المصاريف الإدارية الغير قابلة للتوزيع على دوائر التأمين المختلفة على أساس الأقساط المتحققة لكل دائرة منسوبة إلى إجمالي الأقساط.

نفقات الموظفين

يتم تحميل كافة نفقات الموظفين القابلة للتوزيع لكل فرع تأمين على حده كما يتم توزيع (80%) من نفقات الموظفين الغير قابلة للتوزيع على دوائر التأمين المختلفة على أساس الأقساط المتحققة لكل دائرة منسوبة إلى إجمالي الأقساط.

العملات الأجنبية

يتم تسجيل المعاملات التي تتم بالعملات الأجنبية خلال السنة بأسعار الصرف السائدة في تاريخ إجراء المعاملات. يتم تحويل أرصدة الموجودات المالية والمطلوبات المالية بأسعار العملات الأجنبية الوسيطة السائدة في تاريخ القوائم المالية والمعلنة من البنك المركزي الأردني. يتم تحويل الموجودات غير المالية والمطلوبات غير المالية بالعملات الأجنبية والظاهرة بالقيمة العادلة في تاريخ تحديد قيمتها العادلة. يتم تسجيل الموجودات غير المالية والمطلوبات غير المالية بالعملات الأجنبية والظاهرة بالقيمة العادلة في تاريخ تحديد قيمتها العادلة. يتم تسجيل الأرباح والخسائر الناتجة عن تحويل العملات الأجنبية في قائمة الدخل.

3. ودائع لدى البنوك

2019	2020					البنك
	المجموع	ودائع وشهادات إيداع تستحق بعد أكثر من سنة	ودائع وشهادات إيداع تستحق بعد أكثر من ثلاثة أشهر وحتى سنة	ودائع وشهادة إيداع تستحق لأكثر من شهر وحتى ثلاثة أشهر	ودائع تستحق خلال شهر	
19,970,944	17,946,854	-	16,315,852	871,002	760,000	داخل الأردن
						خارج الأردن
(20,029)	(19,510)	-	(19,234)	(156)	(120)	يطرح: مخصص خسائر ائتمانية متوقعة *
19,950,915	17,927,344	-	16,296,618	870,846	759,880	المجموع

* إن الحركة على مخصص الخسائر الإئتمانية المتوقعة هي كما يلي:

2019	2020	
19,294	20,029	الرصيد كما في بداية السنة
735	-	إضافات
-	(519)	حذوفات
20,029	19,510	الرصيد كما في نهاية السنة

تتراوح معدلات الفائدة على أرصدة الودائع لدى البنوك بالدينار الأردني من (2%) إلى (6,1%) خلال العام 2020. بلغت الودائع المرهونة لأمر معالي أمين عام وزارة الصناعة والتجارة والتموين بالإضافة لوظيفته (325,000) دينار لعامي 2020 و 2019 على التوالي لدى البنك التالي:

2019	2020	
325,000	325,000	البنك التجاري الأردني

بلغت الأرصدة مقيدة السحب مقابل كفالات بنكية مبلغ (32,281) دينار كما في 31 كانون الأول 2020 (مقابل 26,349 دينار كما في 31 كانون الأول 2019).

4. موجودات مالية بالقيمة العادلة من خلال قائمة الدخل

2019	2020	
		داخل الأردن:
962,742	1,696,207	أسهم مدرجة في أسواق مالية
134,350	134,350	أسهم غير مدرجة في أسواق مالية
1,097,092	1,830,557	المجموع
		خارج الأردن:
174,888	165,803	أسهم مدرجة في أسواق مالية
172,290	160,108	أسهم غير مدرجة في أسواق مالية
347,178	325,911	المجموع
1,444,270	2,156,468	المجموع الكلي

تشمل الموجودات المالية بالقيمة العادلة من خلال قائمة الدخل موجودات مالية غير متوفر لها أسعار سوقية بمبلغ (294,458) دينار كما في 2020/12/31 وتظهر بالقيمة العادلة التي تم تقديرها من قبل إدارة الشركة.

إن تفاصيل الموجودات المالية بالقيمة العادلة من خلال قائمة الدخل (غير المدرجة) هي كما يلي:

2019	2020	
		داخل الأردن:
134,250	134,250	شركة سرايا العقبة للتطوير العقاري *
98	98	شركة الصناعات الهندسية العربية
1	1	الشركة العصرية للصناعات الغذائية والزيوت النباتية
1	1	الشركة المتحدة للتكاملية للصناعات المتعددة والإستثمار
134,350	134,350	
		خارج الأردن:
172,290	160,108	شركة إعادة التأمين العربية / لبنان
306,640	294,458	المجموع

* إن آخر تقييم للسهم تم استناداً إلى القوائم المالية للشركة لعام 2018، كون القوائم المالية لعام 2019 لم تصدر حتى تاريخ إعداد هذه القوائم.

5. موجودات مالية بالكلفة المطفأة

2019	2020	
		داخل الأردن
200,000	200,000	سندات خزينة - الحكومة الأردنية - بالدينار (1)
300,000	300,000	سندات خزينة - الحكومة الأردنية - بالدينار (2)
2,100,000	2,100,000	إسناد قرض - البنك الأهلي الأردني - بالدينار
355,000	355,000	إسناد قرض - بنك المال الأردني - بالدولار
2,955,000	2,955,000	
		خارج الأردن
355,000	355,000	سندات خزينة - الحكومة الأردنية - بالدولار (1)
-	1,475,914	سندات خزينة - الحكومة الأردنية - بالدولار (2)
142,000	142,000	إسناد قرض - GAZ PROM
497,000	1,972,914	
3,452,000	4,927,914	المجموع الكلي
		ينزل:
(5,116)	(5,067)	مخصص خسائر ائتمانية متوقعة *
3,446,884	4,922,847	صافي موجودات مالية بالكلفة المطفأة

* إن الحركة على مخصص الخسائر الإئتمانية المتوقعة هي كما يلي:

2019	2020	
4,422	5,116	الرصيد كما في بداية السنة
694	-	إضافات
-	(49)	حذوفات
5,116	5,067	الرصيد كما في نهاية السنة

- تستحق سندات الخزينة الأردنية (1) بالدينار بتاريخ 2026/9/8 وتحمل سعر فائدة 6,099% سنوياً، وتدفع الفائدة على قسطين متساويين في السنة بتاريخ 8 آذار و 8 أيلول وحتى تاريخ استحقاق السندات.

- تستحق سندات الخزينة الأردنية (2) بالدينار بتاريخ 2026/9/26 وتحمل سعر فائدة 6,198% سنوياً، وتدفع الفائدة على قسطين متساويين في السنة بتاريخ 26 آذار و 26 أيلول وحتى تاريخ استحقاق السندات.

- يستحق إسناد قرض البنك الأهلي الأردني بالدينار بتاريخ 2023/10/12 ويحمل سعر فائدة متغير (6,75% سنوياً) بتاريخ الإصدار ويعاد احتسابه كل 6 شهور، وتدفع الفائدة على قسطين في السنة بتاريخ 12 نيسان و 12 تشرين الأول وحتى تاريخ استحقاق الإسناد.

- يستحق إسناد قرض بنك المال الأردني بالدولار بتاريخ 2026/3/15 ويحمل سعر فائدة 7% سنوياً، وتدفع الفائدة على قسطين متساويين في السنة بتاريخ 15 أيلول و 15 آذار وحتى تاريخ استحقاق الإسناد.

- تستحق سندات خزينة الحكومة الأردنية (1) بالدولار بتاريخ 2027/1/31 وتحمل سعر فائدة 5,75% سنوياً، وتدفع الفائدة على قسطين متساويين في السنة بتاريخ 31 كانون الثاني و 31 تموز وحتى تاريخ استحقاق السندات.

- تستحق سندات خزينة الحكومة الأردنية (2) بالدولار بتاريخ 2026/1/29 وتحمل سعر فائدة 6,125% سنوياً وتدفع الفائدة على قسطين متساويين في السنة بتاريخ 29 كانون الثاني و 29 تموز وحتى تاريخ استحقاق السندات.

- يستحق إسناد قرض - GAZ PROM بتاريخ 2022/3/7 ويحمل سعر فائدة 6,51% سنوياً، وتدفع الفائدة على قسطين متساويين في السنة بتاريخ 7 أيلول و 7 آذار وحتى تاريخ استحقاق الإسناد.

6. استثمارات عقارية

2019	2020	
940,911	940,911	أراضي
26,572	26,572	مباني
(14,521)	(15,052)	الإستهلاك المتراكم
952,962	952,431	الصافي

تم تقدير القيمة العادلة للإستثمارات العقارية وفقاً لتعليمات وقرارات هيئة التأمين من قبل خبراء عقاريين بمبلغ (2,802,233) دينار كما في 31 كانون الأول 2020 مقابل (2,975,340) دينار كما في 31 كانون الأول 2019.

7. قروض حملة وثائق الحياة وأخرى

2019	2020	
48,446	14,410	قروض لشركات وأفراد دون ضمانات
(242)	(72)	مخصص خسائر ائتمانية متوقعة *
48,204	14,338	صافي قروض حملة وثائق الحياة وأخرى

يمتد تاريخ استحقاق قروض حملة وثائق تأمين الحياة والأخرى كما يلي:

تاريخ إستحقاق القروض						
المجموع	أكثر من سنة	من 9 إلى 12 شهر	من 6 إلى 9 أشهر	من 3 إلى 6 أشهر	من شهر إلى 3 أشهر	
14,410	5,730	2,079	2,175	2,175	2,251	قروض لشركات وأفراد دون ضمانات
(72)	(29)	(10)	(11)	(11)	(11)	مخصص خسائر ائتمانية متوقعة *
14,338	5,701	2,069	2,164	2,164	2,240	صافي قروض حملة وثائق تأمين الحياة وأخرى

* إن الحركة على مخصص الخسائر الائتمانية المتوقعة هي كما يلي:

2019	2020	
358	242	الرصيد كما في بداية السنة
(116)	(170)	حذوفات
242	72	الرصيد كما في نهاية السنة

8. نقد في الصندوق ولدى البنوك

2019	2020	
34,737	13,400	نقد في الصندوق
475,931	1,112,547	حسابات جارية لدى البنوك
510,668	1,125,947	

9. شيكات برسم التحصيل

2019	2020	
1,256,589	678,868	شيكات برسم التحصيل **
(6,283)	(3,394)	مخصص خسائر ائتمانية متوقعة *
1,250,306	675,474	

* إن الحركة على مخصص الخسائر الإئتمانية المتوقعة هي كما يلي:

2019	2020	
6,593	6,283	الرصيد كما في بداية السنة
(310)	(2,889)	حذوفات
6,283	3,394	الرصيد كما في نهاية السنة

** يمتد استحقاق شيكات برسم التحصيل لغاية شهر كانون الأول 2021.

10. مدينون – صافي

2019	2020	
5,562,516	6,814,821	ذمم حملة الوثائق
68	901	ذمم الوكلاء
20	94	ذمم الوسطاء
37,123	45,857	ذمم الموظفين
4,101	9,606	ذمم أخرى
5,603,828	6,871,279	مجموع الذمم
(1,007,029)	(1,155,015)	ينزل مخصص الخسائر الإئتمانية المتوقعة*
4,596,799	5,716,264	صافي المدينون

فيما يلي جدول أعمار المدينون غير المشكوك في تحصيلها:

أرصدة المدينون غير المشكوك في تحصيلها						
المجموع	أكثر من 360 يوم	من 181 - 360	من 91 - 180	حتى 90 يوم	لم تستحق	
5,716,264	-	367,626	558,698	2,167,789	2,622,151	31 كانون الأول 2020
4,596,799	72,916	251,548	409,814	2,098,260	1,764,261	31 كانون الأول 2019

* إن الحركة على مخصص الخسائر الإئتمانية المتوقعة هي كما يلي:

2019	2020	
1,008,029	1,007,029	الرصيد كما في بداية السنة
(1,000)	-	تحويلات
-	147,986	إضافات
1,007,029	1,155,015	الرصيد كما في نهاية السنة

11. ذمم معيدي التأمين المدينة - صافي

2019	2020	
996,968	881,944	شركات التأمين المحلية
71,870	187,787	شركات إعادة التأمين الخارجية
1,068,838	1,069,731	المجموع
(128,910)	(183,882)	ينزل مخصص الخسائر الإئتمانية المتوقعة *
939,928	885,849	صافي ذمم معيدي التأمين المدينة

فيما يلي جدول أعمار ذمم معيدي التأمين المدينة غير المشكوك في تحصيلها:

ذمم معيدي التأمين المدينة غير المشكوك في تحصيلها						
المجموع	أكثر من 360 يوم	من 181 - 360	من 91 - 180	حتى 90 يوم	لم تستحق	
885,849	-	23,741	158,441	655,408	48,259	31 كانون الأول 2020
939,928	11,257	231,379	265,836	384,714	46,742	31 كانون الأول 2019

* إن الحركة على مخصص الخسائر الإئتمانية المتوقعة هي كما يلي:

2019	2020	
127,910	128,910	الرصيد كما في بداية السنة
1,000	-	تحويلات
-	54,972	إضافات
128,910	183,882	الرصيد كما في نهاية السنة

12. ضريبة الدخل والمساهمة الوطنية

أ. مخصص ضريبة الدخل والمساهمة الوطنية:

2019	2020	
		الحركة على مخصص ضريبة الدخل والمساهمة الوطنية:
180,815	307,780	الرصيد كما في بداية السنة
(1,186)	-	أثر شطب شركة تابعة
(326,255)	(578,997)	ضريبة الدخل المدفوعة
454,406	441,516	مصرف ضريبة الدخل والمساهمة الوطنية للسنة *
307,780	170,299	الرصيد كما في نهاية السنة

* يشمل هذا البند تخفيض ضرائب مؤجلة بقيمة (75,032) دينار كما في 31 كانون الأول 2020.

2019	2020	
		تمثل ضريبة الدخل والمساهمة الوطنية الظاهرة في قائمة الدخل ما يلي:
454,406	441,516	ضريبة الدخل والمساهمة الوطنية المستحقة عن أرباح السنة
(86,545)	-	أثر تعديل قانون ضريبة الدخل
(835,525)	(825,731)	موجودات ضريبية مؤجلة
751,810	900,763	إطفاء موجودات ضريبية مؤجلة
284,146	516,548	

2019	2020	
		ملخص تسوية الربح المحاسبي مع الربح الضريبي:
1,527,647	1,712,689	الربح المحاسبي
(116,220)	(661,523)	أرباح غير خاضعة للضريبة
336,288	646,974	مصروفات غير مقبولة ضريبياً
1,747,715	1,698,140	الربح الضريبي
454,406	441,516	ضريبة الدخل والمساهمة الوطنية المستحقة عن أرباح السنة
%29,7	%25,8	نسبة ضريبة الدخل الفعلية
%26	%26	نسبة ضريبة الدخل والمساهمة الوطنية وفقاً للقانون

- تم تسوية الوضع الضريبي للشركة حتى نهاية عام 2018 عدا عام 2017.
- تم تقديم كشوف التقدير الذاتي عن نتائج أعمال الشركة لعامي 2017 و 2019 ولم تقم دائرة ضريبة الدخل بمراجعة سجلات الشركة لتاريخه.
- تم احتساب مخصص ضريبة الدخل والمساهمة الوطنية عن نتائج أعمال الشركة لعام 2020 وفقاً لقانون ضريبة الدخل.
- في رأي الإدارة والمستشار الضريبي للشركة إن مخصص ضريبة الدخل والمساهمة الوطنية للسنة كافي ولا داعي لأخذ مخصصات إضافية.

ب. موجودات ضريبية مؤجلة

إن تفاصيل هذا البند هي كما يلي:

2019	2020					
الضريبة المؤجلة	الضريبة المؤجلة	رصيد نهاية السنة	المبالغ المضافة	المبالغ المحررة	رصيد بداية السنة	
						موجودات ضريبية مؤجلة
819,436	728,767	2,802,951	2,802,951	(3,151,676)	3,151,676	مخصص الإيداعات غير المبلغه
295,344	348,113	1,338,897	202,958	-	1,135,939	مخصص التدني في المدينين
8,234	7,291	28,043	-	(3,627)	31,670	مخصص خسائر ائتمانية متوقعة
17,575	16,972	65,275	9,207	(11,528)	67,596	مخصص تعويض نهاية الخدمة
35,708	31,155	119,827	-	(17,510)	137,337	مخصص بدل إجازات
-	1,467	12,221	12,221	-	-	صافي خسائر الإستثمارات الأجنبية
32,500	-	-	155,133	(280,133)	125,000	مخصص قضايا
1,208,797	1,133,765	4,367,214	3,182,470	(3,464,474)	4,649,218	

- إن الحركة على حسابات الموجودات / المطلوبات الضريبية المؤجلة كما يلي:

2019	2020	
1,038,537	1,208,797	الرصيد كما في بداية السنة
86,545	-	أثر تعديل قانون ضريبة الدخل
835,525	825,731	المضاف
(751,810)	(900,763)	المستبعد
1,208,797	1,133,765	الرصيد كما في نهاية السنة

- يتم احتساب الضريبة على الموجودات الضريبية المؤجلة بنسبة 26% (منها 24% ضريبة دخل و 2% ضريبة المساهمة الوطنية) ابتداءً من العام 2019، وبنسبة 24% حسب قانون ضريبة الدخل حتى نهاية العام 2018، وفي رأي إدارة الشركة والمستشار الضريبي أنه سيتم تحصيل هذه الموجودات الضريبية المؤجلة مستقبلاً.

13. ممتلكات ومعدات - صافي

المجموع	ممتلكات أخرى	وسائط نقل	أجهزة وأثاث	مباني	أراضي	
						الكلفة:
1,692,338	8,582	102,892	390,172	684,856	505,836	الرصيد كما في 2020/1/1
104,168	-	58,420	45,748	-	-	إضافات
1,796,506	8,582	161,312	435,920	684,856	505,836	الرصيد كما في 2020/12/31
						الإستهلاك المتراكم:
923,760	-	56,926	307,256	559,578	-	الرصيد كما في 2020/1/1
71,848	-	14,095	44,056	13,697	-	استهلاك السنة
995,608	-	71,021	351,312	573,275	-	الرصيد كما في 2020/12/31
800,898	8,582	90,291	84,608	111,581	505,836	صافي القيمة الدفترية كما في 2020/12/31
						الكلفة:
1,645,404	8,476	94,792	351,444	684,856	505,836	الرصيد كما في 2019/1/1
46,934	106	8,100	38,728	-	-	إضافات
1,692,338	8,582	102,892	390,172	684,856	505,836	الرصيد كما في 2019/12/31
						الإستهلاك المتراكم:
854,359	-	43,855	264,623	545,881	-	الرصيد كما في 2019/1/1
69,401	-	13,071	42,633	13,697	-	استهلاك السنة
923,760	-	56,926	307,256	559,578	-	الرصيد كما في 2019/12/31
768,578	8,582	45,966	82,916	125,278	505,836	صافي القيمة الدفترية كما في 2019/12/31

بلغت كلفة الممتلكات والمعدات المستهلكة بالكامل ما قيمته (256,134) دينار كما في 31 كانون الأول 2020 مقابل (217,364) دينار كما في 31 كانون الأول 2019.

14. موجودات غير ملموسة - صافي

2019	2020	
264,169	194,769	الرصيد كما في بداية السنة
42,144	49,548	إضافات
(111,544)	(121,542)	إطفاءات
194,769	122,775	الرصيد كما في نهاية السنة

15. موجودات أخرى

2019	2020	
602,743	370,592	إيرادات مستحقة غير مقبوضة
26,749	33,257	مصاريف مدفوعة مقدماً
18,736	24,668	تأمينات قابلة للإسترداد
23,452	20,071	مستودعات مواد دعاية وقرطاسية
11,368	13,368	دفعات على حساب تحسينات مباني قيد التنفيذ
2,931	3,095	متفرقة
685,979	465,051	

16. المخصص الحسابي - صافي

2019	2020	
350,000	350,000	صافي المخصص الحسابي

17. دائنون

2019	2020	
118,644	107,288	ذمم الوكلاء
73,978	82,804	ذمم الوسطاء
6,959	5,712	ذمم موظفين
1,118,138	1,559,217	ذمم أخرى*
1,317,719	1,755,021	

* يشمل هذا البند ما يلي:

2019	2020	
742,522	1,004,716	شيكات تعويضات غير مصروفة
375,616	554,501	تعويضات عملاء وموردين غير مدفوعة
1,118,138	1,559,217	

18. ذمم معيدي التأمين الدائنة

2019	2020	
70,702	274,986	شركات التأمين المحلية
1,964,450	2,660,454	شركات إعادة التأمين الخارجية
2,035,152	2,935,440	

19. مخصصات مختلفة

2019	2020	
137,337	119,827	مخصص بدل إجازات موظفين
67,596	65,275	مخصص تعويض نهاية الخدمة
125,000	-	مخصص قضايا
329,933	185,102	

الجدول التالي يبين الحركة على المخصصات المختلفة:

رصيد نهاية السنة	المسدد خلال السنة	المكون خلال السنة	رصيد بداية السنة	
119,827	(17,510)	-	137,337	مخصص بدل إجازات موظفين
65,275	(11,528)	9,207	67,596	مخصص تعويض نهاية الخدمة
-	(280,133)	155,133	125,000	مخصص قضايا
185,102	(309,171)	164,340	329,933	

20. مطلوبات أخرى

2019	2020	
102,265	61,129	أمانات دائرة ضريبة الدخل والمبيعات
40,363	41,818	أمانات المساهمين
45,000	45,000	مكافأة أعضاء مجلس الإدارة
27,805	28,637	أمانات الضمان الإجتماعي
16,667	14,583	إيرادات مقبوضة مقدماً
15,557	12,975	أمانات رسوم وزارة الصناعة والتجارة والتموين
9,096	9,675	أمانات وزارة المالية
2,000	1,000	أمانات الوكلاء
5,346	7,887	متفرقة
264,099	222,704	

21. رأس المال المصروح به والمدفوع

يبلغ رأس المال المصروح والمكتتب به والمدفوع (8) مليون دينار موزعاً على (8) مليون سهم، قيمة السهم دينار أردني واحد كما في 31 كانون الأول 2020 و 2019.

22. احتياطات

أ. احتياطي إجباري

تمثل المبالغ المتجمعة في هذا الحساب ما تم تحويله من الأرباح السنوية قبل الضريبة بنسبة 10% خلال السنوات السابقة وفقاً لقانون الشركات وهو غير قابل للتوزيع على المساهمين، وقد قرر مجلس الإدارة التوقف عن تحويل أية أرباح لهذا البند وبما يتوافق مع القوانين.

ب. احتياطي اختياري

تمثل المبالغ المتجمعة في هذا الحساب ما تم تحويله من الأرباح السنوية قبل الضرائب بنسبة لا تزيد عن 20% خلال السنوات السابقة، يستخدم الإحتياطي الإختياري في الأغراض التي يقرها مجلس الإدارة ويحق للهيئة العامة توزيعه بالكامل أو أي جزء منه كأرباح على المساهمين.

23. الأرباح المدورة

2019	2020	
1,997,661	2,329,002	الرصيد كما في بداية السنة
1,243,501	1,196,141	ربح السنة العائد لمساهمي الشركة
(32,160)	–	عكس أثر شطب شركة تابعة
(880,000)	(960,000)	أرباح موزعة
2,329,002	2,565,143	الرصيد كما في نهاية السنة

– تتضمن الأرباح المدورة كما في نهاية العام 2020 مبلغ (494,317) دينار يمثل خسارة فروقات إعادة تقييم للموجودات المالية بالقيمة العادلة من خلال قائمة الدخل.
– تتضمن الأرباح المدورة كما في نهاية العام 2020 مبلغ (1,133,765) دينار مقيد التصرف به لقاء موجودات ضريبية مؤجلة، وبذلك تكون الأرباح القابلة للتوزيع بمبلغ (1,431,378) دينار.

24. أرباح مقترح توزيعها

بلغت نسبة الأرباح المقترح توزيعها على المساهمين للعام الحالي (12%) من رأس المال البالغ (8) مليون دينار، وهذه النسبة خاضعة لموافقة الهيئة العامة للمساهمين، في حين بلغت نسبة الأرباح الموزعة على المساهمين في العام السابق (12%) من رأس المال البالغ (8) مليون دينار.

25. فوائد دائنة

2019	2020	
1,148,871	942,108	فوائد بنكية مكتسبة
239,362	287,083	فوائد استثمارات موجودات مالية بالكلفة المطفأة
3,763	1,660	فوائد قروض
1,391,996	1,230,851	المجموع
577	3,775	المبلغ المحول لحسابات الإكتتاب
1,391,419	1,227,076	المبلغ المحول لقائمة الدخل

26. صافي أرباح الموجودات المالية والإستثمارات

2019	2020	
72,220	(267,454)	صافي التغير في القيمة العادلة للموجودات مالية من خلال قائمة الدخل
52,048	37,310	عوائد التوزيعات النقدية
23,965	(16,966)	صافي (خسائر) أرباح بيع موجودات مالية من خلال قائمة الدخل
(3,419)	(8,802)	مصاريف اقتناء موجودات مالية من خلال قائمة الدخل
22,802	14,052	صافي إيراد الإيجارات
9,596	-	أرباح شطب شركة تابعة*
177,212	(241,860)	المجموع

* تم خلال شهر تشرين الأول من عام 2019 استكمال إجراءات الشطب لشركة القدس لصيانة وبناء أجسام المركبات محدودة المسؤولية (شركة تابعة) مملوكة بنسبة (98,69%) وقد نتج عن عملية الشطب ربح بقيمة (9,596) دينار.

27. إيرادات أخرى

2019	2020	
-	11,528	رد مخصص تعويض نهاية الخدمة إنتفت الحاجة إليه
6,843	2,929	رد مخصص إجازات إنتفت الحاجة اليه
-	1,445	إيرادات فرق عملة
-	206	إيرادات أخرى
15,349	-	فروقات تعديل إقرارات ضريبة المبيعات سنوات سابقة
22,192	16,108	المجموع

28. نفقات الموظفين

2019	2020	
1,686,112	1,831,006	الرواتب والمكافآت
209,702	172,014	حصة الشركة من الضمان الإجتماعي
93,406	100,352	مصاريف تأمين موظفين - طبي
10,453	9,207	تعويض نهاية الخدمة وبدل إجازات
22,213	24,389	تأمين الموظفين - حياة
29,494	13,960	سفر وتنقلات
6,952	2,034	تدريب وتطوير الموظفين
2,058,332	2,152,962	المجموع
1,802,435	1,870,279	بلغت نفقات الموظفين الموزعة على حسابات الإكتتاب
255,897	282,683	بلغت نفقات الموظفين غير الموزعة على حسابات الإكتتاب

* يتم توزيع نفقات الموظفين الخاصة بالدوائر الفنية بالكامل على إيرادات ومصروفات الدائرة.
* أما ما يخص نفقات الإدارة والدوائر الأخرى يتم توزيع 80% على الدوائر الفنية حسب الأقساط المتحققة.

29. مصاريف إدارية وعمومية

2019	2020	
215,929	192,426	رسوم إدارة التأمين
89,290	98,858	صيانة
85,996	87,639	رسوم حكومية ورسوم أخرى
115,931	67,525	دعاية وإعلان
52,500	52,500	اتفاقية الأمن والحماية - الأمن العام
42,075	49,720	أتعاب مهنية - إستشارات وتطوير
54,792	47,633	مياه وكهرباء وتدفئة
48,850	45,957	إيجارات
34,549	41,618	اشتراكات
28,408	35,581	تنظيفات
39,206	34,028	قرطاسية ومطبوعات
27,000	27,000	بدل تنقلات أعضاء مجلس الإدارة
31,810	26,659	بريد واتصالات
15,305	24,086	رسوم بنكية
23,898	19,960	ضريبة مبيعات غير مستردة
2,311	16,776	مصاريف عطاءات
14,500	14,500	أتعاب مهنية - التدقيق الخارجي
13,600	14,400	مكافأة لجان أعضاء مجلس الإدارة
24,243	14,240	ضيافة
24,680	13,170	مصاريف الإنتاج والمعاينات
14,508	13,800	أمن وحماية
5,505	12,970	تبرعات
8,000	10,000	أتعاب مهنية - التدقيق الداخلي
10,172	8,167	مصاريف سيارات الشركة
4,338	5,498	فحوصات طبية
2,000	3,000	أتعاب أمانة سر مجلس الإدارة
3,628	2,200	تأمين موجودات الشركة
2,865	1,647	المنح الدراسية
1,714	488	بطاقات برتقالية
19,368	636	مصاريف أخرى نثرية
1,056,971	982,682	المجموع
916,399	841,734	المصاريف الإدارية والعامة الموزعة على حسابات الإكتتاب
140,572	140,948	المصاريف الإدارية والعامة غير الموزعة على حسابات الإكتتاب

30. مصاريف أخرى

2019	2020	
50,000	155,133	مخصص قضايا
45,000	45,000	مكافأة أعضاء مجلس الإدارة
95,000	200,133	

31. حصة السهم الأساسية والمخفضة من ربح السنة

تم احتساب الربح للسهم الواحد بقسمة الربح للسنة على المعدل المرجح لعدد الأسهم خلال السنة وبيانه كما يلي:

2019	2020	
1,243,501	1,196,141	صافي ربح السنة بعد الضريبة
8,000,000	8,000,000	المتوسط المرجح لعدد الأسهم *
0,155	0,149	نصيب السهم من صافي الربح للسنة
0,155	0,149	أساسي
0,155	0,149	مخفض

* إن الحصة المخفضة للسهم من ربح السنة مساوية للحصة الأساسية من ربح السنة.

32. النقد وما في حكمه

يتكون النقد وما في حكمه الظاهر في قائمة التدفقات النقدية من المبالغ المبيّنة وذلك كما يلي:

2019	2020	
510,668	1,125,947	نقد في الصندوق وأرصدة لدى البنوك - إيضاح (8)
19,970,944	17,946,854	يضاف: ودائع لدى البنوك - إيضاح (3)
(15,162,567)	(15,990,852)	ينزل: ودائع لدى البنوك التي تستحق خلال ثلاثة أشهر وحتى سنة
(325,000)	(325,000)	ينزل: ودائع لأمر معالي أمين عام وزارة الصناعة والتجارة والتمويل بالإضافة لوظيفته التي تستحق بعد ثلاثة أشهر
4,994,045	2,756,949	

33. التعاملات مع أطراف ذات العلاقة

قامت الشركة بالدخول في معاملات مع كبار المساهمين وأعضاء مجلس الإدارة والإدارة العليا والشركات المسيطر عليها من قبلهم ضمن النشاطات الاعتيادية للشركة وباستخدام نسب الأرباح والعمولات التجارية الاعتيادية.

إن جميع الذمم المدينة الخاصة بالأطراف ذات العلاقة تعتبر عاملة ولم يؤخذ لها أي مخصصات.

فيما يلي ملخص التعاملات مع الجهات ذات علاقة خلال السنة:

2019	2020	
		القائمة
		بنود قائمة المركز المالي
631,530	604,649	ذمم حملة الوثائق
		بنود قائمة الدخل الشامل
1,961,553	1,251,892	الأقساط المكتتبة
582,220	462,907	التعويضات المدفوعة

فيما يلي ملخص لمنافع (رواتب ومكافآت ومنافع أخرى) الإدارة التنفيذية العليا للشركة:

2019	2020	
281,430	304,555	رواتب ومكافآت
2,400	2,400	بدل عضوية لجنة إدارة المخاطر
3,349	1,894	نفقات سفر
287,179	308,849	

34. القيمة العادلة للموجودات والمطلوبات المالية التي لا تظهر بالقيمة العادلة

لا يوجد أية فروقات جوهرية بين القيمة الدفترية والقيمة العادلة للموجودات والمطلوبات المالية التي لا تظهر بالقيمة العادلة.

35. إدارة المخاطر

أولاً: الإفصاحات الوصفية

تعتبر سياسة إدارة المخاطر من أهم السياسات التي وضعتها الشركة لمواجهة وتخفيض حجم المخاطر المحيطة بنشاطها بهدف الحفاظ على موجودات الشركة وحقوق مساهميها وكذلك الحفاظ على مركز مالي قوي وسليم للشركة.

عملية إدارة المخاطر

تعني عملية إدارة المخاطر والسياسة المعدة لها بشكل رئيسي بالتحكم بالخطر عن طريق الحد من تكرار حدوثه من جهة والتقليل من حجم الخسائر المتوقعة من جهة أخرى وذلك بأقل تكلفة ممكنة، ولذا فإن مسؤولية إدارة المخاطر هي اكتشاف المخاطر المحتملة أولاً ثم تحليل وتصنيف تلك المخاطر لغايات احتساب احتمال تحقق الخطر وحجم الخسائر المتوقعة في حال وقوع الخطر وذلك تمهيداً لقياس الخطر كمياً، وبناءً على ما تقدم تم اختيار أفضل الوسائل وأنجحها لمواجهة هذه الأخطار والحد من آثارها مع التركيز على مفهوم خفض التكاليف المصاحبة للخطر.

ثانياً: الإفصاحات الكمية

أ. مخاطر التأمين

1. مخاطر التأمين:

تتمثل مخاطر أي عقد تأمين في إمكانية وقوع الحدث المؤمن عليه وعدم التأكد من مبلغ الإجراء المتعلق بذلك الحدث وذلك نظراً لطبيعة عقد التأمين حيث المخاطر متقلبة وغير متوقعة، بالنسبة لعقود التأمين المتعلقة بفئة تأمينية، حيث يمكن تطبيق نظرية الاحتمالات للتسعير والإحتياطي، فإن المخاطر الأساسية التي تواجه الشركة هي أن الإجراء المتكبدة والدفعات المتعلقة بها قد تزيد عن القيمة الدفترية للإلتزامات التأمين. هذا قد يحدث إذا كانت إمكانية وخطورة الإجراء أكبر من المتوقع، لأن أحداث التأمين غير ثابتة وتختلف من سنة لأخرى فإن التقديرات قد تختلف عن الإحصائيات المتعلقة بها.

أظهرت الدراسات أنه كلما كانت عقود التأمين متشابهة كلما قاربت التوقعات معدل الخسارة الفعلية. كما أن وجود تنوع في مخاطر التأمين التي يتم تغطيتها يؤدي إلى انخفاض احتمالات الخسارة الكلية للتأمين.

لقد قامت الشركة بتطوير خطة اكتتاب التأمين لديها لتضمن تنوع مخاطر التأمين التي يتم تغطيتها وتوزيعها على أنواع التأمين المختلفة مما يساعد على تخفيض الخسائر التي قد تنتج من ادعاءات التأمين إذا ما تم التركيز على فئة تأمين معينة.

تقوم الشركة بإدارة المخاطر من خلال خطة لإكتتاب التأمين، تغطية كافية من إعادة التأمين والتعامل مع الإدعاءات بكفاءة عالية. تهدف الشركة من خلال خطة الإكتتاب إلى التنوع من حيث نوعية التغطية التأمينية ومقدار الخسارة المتوقعة، نوع النشاط، والموقع الجغرافي، كما وتعتمد خطة الإكتتاب على وجود حدود معينة عند قبول التأمين تتوافق مع الإختيارات الملاءمة للشركة.

2. تطور الإدعاءات

تظهر الجداول أدناه الإدعاءات الفعلية (بناءً على تقديرات الإدارة في نهاية السنة) مقارنة بالتوقعات للسنوات الأربع الماضية على أساس السنة التي وقع بها الحادث كما يلي:

المجموع	2020	2019	2018	2017	2016 وما قبل	تأمينات السيارات: السنة التي وقع بها الحادث
131,021,406	8,027,574	10,808,123	10,031,921	11,800,058	90,353,730	كما في نهاية السنة
129,832,437	-	12,797,263	11,766,620	14,145,502	91,123,052	بعد سنة
118,874,790	-	-	12,274,016	14,699,852	91,900,922	بعد سنتين
106,815,669	-	-	-	14,926,297	91,889,372	بعد ثلاث سنوات
92,096,689	-	-	-	-	92,096,689	بعد أربع سنوات
140,121,839	8,027,574	12,797,263	12,274,016	14,926,297	92,096,689	التقديرات الحالية للإدعاءات المتراكمة
133,196,344	5,765,209	11,485,885	11,419,127	14,354,130	90,171,993	الدفعات المتراكمة
6,925,495	2,262,365	1,311,378	854,889	572,167	1,924,696	الإلتزام كما ظهر في القوائم المالية
(9,100,433)	-	(1,989,140)	(2,242,095)	(3,126,239)	(1,742,959)	العجز في التقدير الأولي للمخصص

المجموع	2020	2019	2018	2017	2016 وما قبل	تأمينات البحري والنقل: السنة التي وقع بها الحادث
8,862,410	73,064	225,514	319,535	267,290	7,977,007	كما في نهاية السنة
8,955,406	-	219,382	341,279	363,445	8,031,300	بعد سنة
8,770,384	-	-	348,175	362,103	8,060,106	بعد سنتين
9,248,144	-	-	-	374,235	8,873,909	بعد ثلاث سنوات
8,931,175	-	-	-	-	8,931,175	بعد أربع سنوات
9,946,031	73,064	219,382	348,175	374,235	8,931,175	التقديرات الحالية للإدعاءات المتراكمة
9,926,181	63,214	219,382	348,175	374,235	8,921,175	الدفعات المتراكمة
19,850	9,850	-	-	-	10,000	الإلتزام كما ظهر في القوائم المالية
(1,083,621)	-	6,132	(28,640)	(106,945)	(954,168)	(العجز) الفائض في التقدير الأولي للمخصص

المجموع	2020	2019	2018	2017	2016 وما قبل	تأمينات الحريق والأضرار الأخرى: السنة التي وقع بها الحادث
10,042,844	158,923	258,488	486,274	324,336	8,814,823	كما في نهاية السنة
10,142,314	-	624,298	490,572	177,098	8,850,346	بعد سنة
9,535,443	-	-	494,433	183,742	8,857,268	بعد سنتين
9,040,311	-	-	-	184,142	8,856,169	بعد ثلاث سنوات
8,481,881	-	-	-	-	8,481,881	بعد أربع سنوات
9,943,677	158,923	624,298	494,433	184,142	8,481,881	التقديرات الحالية للإدعاءات المتراكمة
9,277,547	79,135	211,370	466,465	180,327	8,340,250	الدفوعات المتراكمة
666,130	79,788	412,928	27,968	3,815	141,631	الإلتزام كما ظهر في القوائم المالية
99,167	-	(365,810)	(8,159)	140,194	332,942	الفائض (العجز) في التقدير الأولي للمخصص

المجموع	2020	2019	2018	2017	2016 وما قبل	تأمينات المسؤولية: السنة التي وقع بها الحادث
366,048	8,190	17,102	16,346	2,847	321,563	كما في نهاية السنة
365,747	-	17,330	16,288	9,014	323,115	بعد سنة
351,048	-	-	20,895	9,765	320,388	بعد سنتين
330,152	-	-	-	9,765	320,387	بعد ثلاث سنوات
321,387	-	-	-	-	321,387	بعد أربع سنوات
377,567	8,190	17,330	20,895	9,765	321,387	التقديرات الحالية للإدعاءات المتراكمة
349,999	7,174	15,876	9,823	9,501	307,625	الدفوعات المتراكمة
27,568	1,016	1,454	11,072	264	13,762	الإلتزام كما ظهر في القوائم المالية
(11,519)	-	(228)	(4,549)	(6,918)	176	الفائض (العجز) في التقدير الأولي للمخصص

المجموع	2020	2019	2018	2017	2016 وما قبل	التأمين الطبي: السنة التي وقع بها الحادث
15,605,179	4,180,396	2,706,626	2,724,626	1,352,334	4,641,197	كما في نهاية السنة
12,120,137	-	3,055,264	2,921,896	1,496,780	4,646,197	بعد سنة
9,061,623	-	-	2,920,696	1,494,730	4,646,197	بعد سنتين
6,140,927	-	-	-	1,494,730	4,646,197	بعد ثلاث سنوات
4,646,197	-	-	-	-	4,646,197	بعد أربع سنوات
16,297,283	4,180,396	3,055,264	2,920,696	1,494,730	4,646,197	التقديرات الحالية للإدعاءات المتراكمة
15,881,161	3,766,324	3,053,214	2,920,696	1,494,730	4,646,197	الدفوعات المتراكمة
416,122	414,072	2,050	-	-	-	الإلتزام كما ظهر في القوائم المالية
(692,104)	-	(348,638)	(196,070)	(142,396)	(5,000)	العجز في التقدير الأولي للمخصص

المجموع	2020	2019	2018	2017	2016 وما قبل	تأمينات الفروع الأخرى: السنة التي وقع بها الحادث
1,509,260	5,165	30,031	14,174	6,747	1,453,143	كما في نهاية السنة
1,519,186	-	34,350	21,444	6,747	1,456,645	بعد سنة
1,484,835	-	-	21,444	6,747	1,456,644	بعد سنتين
1,463,392	-	-	-	6,747	1,456,645	بعد ثلاث سنوات
1,454,209	-	-	-	-	1,454,209	بعد أربع سنوات
1,521,915	5,165	34,350	21,444	6,747	1,454,209	التقديرات الحالية للإدعاءات المتراكمة
1,496,616	5,165	34,350	21,444	6,747	1,428,910	الدفعات المتراكمة
25,299	-	-	-	-	25,299	الإلتزام كما ظهر في القوائم المالية
(12,655)	-	(4,319)	(7,270)	-	(1,066)	العجز في التقدير الأولي للمخصص

المجموع	2020	2019	2018	2017	2016 وما قبل	تأمينات الحياة: السنة التي وقع بها الحادث
4,056,363	2,268,651	697,331	147,846	72,812	869,723	كما في نهاية السنة
1,758,979	-	640,586	233,566	72,812	812,015	بعد سنة
1,020,703	-	-	228,741	75,812	716,150	بعد سنتين
787,086	-	-	-	72,812	714,274	بعد ثلاث سنوات
706,799	-	-	-	-	706,799	بعد أربع سنوات
3,917,589	2,268,651	640,586	228,741	72,812	706,799	التقديرات الحالية للإدعاءات المتراكمة
1,666,888	218,978	635,476	227,293	72,812	512,329	الدفعات المتراكمة
2,250,701	2,049,673	5,110	1,448	-	194,470	الإلتزام كما ظهر في القوائم المالية
138,774	-	56,745	(80,895)	-	162,924	الفائض (العجز) في التقدير الأولي للمخصص

3. تركيز مخاطر التأمين:

تتركز مطلوبات عقود التأمين طبقاً لنوع التأمين كما يلي:

2019		2020		
إجمالي	صافي	إجمالي	صافي	
15,028,089	14,213,030	14,837,220	13,978,663	المركبات
540,891	198,850	408,435	136,629	البحري والنقل
1,349,847	100,686	2,862,626	103,755	الحريق والأضرار الأخرى للممتلكات
172,596	54,398	194,957	55,444	المسؤولية
2,508,205	2,480,965	2,341,763	2,309,412	الطبي
43,968	15,144	41,441	13,643	الفروع الأخرى
700,437	569,962	2,610,701	686,397	الحياة
20,344,033	17,633,035	23,297,143	17,283,943	المجموع

تتركز الموجودات والمطلوبات وبنود خارج المركز المالي طبقاً للتوزيع الجغرافي والقطاعي كما يلي:

2019		2020		
مطلوبات	موجودات	مطلوبات	موجودات	
				أ. حسب المناطق الجغرافية
19,947,418	35,438,011	19,915,665	36,297,754	داخل المملكة
127,310	250,301	151,844	406,761	دول الشرق الأوسط الأخرى
1,837,140	310,747	2,508,610	194,936	أوروبا
21,911,868	35,999,059	22,576,119	36,899,451	

2019		2020		
مطلوبات	موجودات	مطلوبات	موجودات	
				ب. حسب القطاع
72,715	1,536,427	74,919	1,574,855	قطاع عام
21,402,771	33,742,499	22,051,588	34,586,451	شركات ومؤسسات
436,382	720,133	449,612	738,145	أفراد
21,911,868	35,999,059	22,576,119	36,899,451	

4. مخاطر إعادة التأمين

كما هو الحال مع شركات التأمين الأخرى، ولغرض تخفيض التعرض إلى خسائر مالية قد تنتج عن المطالبات التأمينية الكبيرة، تقوم الشركة ضمن أعمالها الإعتيادية بالدخول في اتفاقيات إعادة تأمين مع أطراف أخرى.

ولتقليل تعرضها لخسائر كبيرة نتيجة إفسار شركات إعادة التأمين، تقوم الشركة بتقييم الوضع المالي لشركات إعادة التأمين التي تتعامل معها ورصد مخاطر الائتمان الناتجة عن المناطق الجغرافية والأنشطة أو المكونات الإقتصادية المماثلة لتلك الشركات. إن عقود إعادة التأمين الصادرة لا تعفي الشركة من التزاماتها تجاه حملة بوالص التأمين، ونتيجة لذلك تبقى الشركة ملتزمة برصيد المطالبات المعاد تأمينها في حالة عدم تمكن معيدي التأمين من الوفاء بالتزاماتهم وفقاً لعقود إعادة التأمين.

5. حساسية مخاطر التأمين

إن تحليل حساسية مخاطر التأمين تم بافتراض ما يلي:

فيما يلي جدول يوضح أثر التغيير في الإيرادات المتحققة من الأقساط المكتتبه على قائمة الدخل وحقوق الملكية مع بقاء جميع المتغيرات الأخرى المؤثرة ثابتة:

أعمال التأمين	نسبة التغيير	الأثر على الإيرادات المتحققة من الأقساط المكتتبه	الأثر على ربح السنة قبل الضريبة	الأثر على حقوق الملكية *
المركبات	10%	1,092,574	1,746,859	1,292,676
البحري والنقل	10%	20,219	514,953	381,065
الحريق والأضرار الأخرى للممتلكات	10%	7,355	235,029	173,922
المسؤولية	10%	8,034	101,095	74,810
الطبي	10%	465,814	843,082	623,881
الفروع الأخرى	10%	222	10,218	7,560
الحياة	10%	28,365	(100,803)	(74,594)
المجموع		1,622,583	3,350,433	2,479,320

* الأثر على حقوق الملكية بالماضي بعد خصم أثر ضريبة الدخل. في حال كان هناك تغير سلبي يكون الأثر مساوي للتغيير أعلاه مع عكس الإشارة.

فيما يلي جدول يوضح أثر التغيير في تكلفة التعويضات على قائمة الدخل وحقوق الملكية مع بقاء جميع المتغيرات الأخرى المؤثرة ثابتة:

أعمال التأمين	نسبة التغيير	الأثر على تكلفة التعويضات	الأثر على ربح السنة قبل الضريبة	الأثر على حقوق الملكية *
المركبات	10%	890,507	(236,222)	(174,805)
البحري والنقل	10%	898	493,836	365,439
الحريق والأضرار الأخرى للممتلكات	10%	1,329	226,345	167,495
المسؤولية	10%	685	92,376	68,358
الطبي	10%	385,736	(8,468)	(6,266)
الفروع الأخرى	10%	(216)	10,213	7,558
الحياة	10%	15,998	(145,166)	(107,423)
		1,294,937	432,914	320,356

* الأثر على حقوق الملكية بالماضي بعد خصم أثر ضريبة الدخل. في حال كان هناك تغيير سلبي يكون الأثر مساوي للتغيير أعلاه مع عكس الإشارة.

ب. المخاطر المالية

تتبع الشركة سياسات مالية لإدارة المخاطر المختلفة ضمن استراتيجية محددة وتتولى إدارة الشركة رقابة وضبط المخاطر وإجراء التوزيع الإستراتيجي الأمثل لكل من الموجودات المالية والمطلوبات المالية، وتشمل مخاطر أسعار الفائدة ومخاطر الائتمان ومخاطر أسعار العملات الأجنبية ومخاطر السوق.

وتتبع الشركة سياسة التحوط المالي لكل من الموجودات المالية والمطلوبات المالية كلما دعت الحاجة إلى ذلك، وهو التحوط المتعلق بمخاطر مستقبلية متوقعة.

مخاطر السوق

هي مخاطر تذبذب القيمة العادلة أو التدفقات النقدية للأدوات المالية نتيجة للتغيير في أسعار السوق مثل سعر الفائدة وأسعار العملات وأسعار الأسهم، والتي تعزى لأسباب تعود إلى أداة مالية معينة أو للجهة المصدرة لها أو لسوق الأوراق المالية بشكل عام. الشركة معرضة لمخاطر السوق نتيجة لإستثمارها في أدوات مالية تحتفظ بها أو لدى مديري المحافظ. علماً بأن الشركة تتبع سياسة متحفظة لإستثماراتها في السوق.

مخاطر أسعار الفائدة

إن مخاطر أسعار الفائدة تتعلق بسعر الفائدة على الودائع الثابتة لدى البنوك كما في 31 كانون الأول 2020، إن سعر الفائدة على الودائع البنكية هو من 2% - 6,1% سنوياً (31 كانون الأول 2019: من 2% إلى 6,6% سنوياً) وتقوم الشركة بربط الودائع لمدة سنة بسعر فائدة ثابت لتجنب مخاطر تقلبات سعر الفائدة، كما تقوم الشركة بتخفيف تعرضها لمخاطر أسعار الفائدة من خلال مراقبة التغييرات لمعدلات أسعار الفائدة في السوق وموازنة آجال استحقاق الموجودات مع المطلوبات ومراقبة فجوات العائد بشكل دوري، وعلى فرض زيادة / نقص سعر الفائدة بمعدل 0,5% فإن ذلك سيؤدي إلى زيادة / نقص أرباح الشركة بمبلغ (89,637) دينار كما في 2020/12/31 و (99,755) دينار كما في 31 كانون الأول 2019.

مخاطر العملات الأجنبية

هي مخاطر تغيّر قيمة الأدوات المالية نتيجة التغيّر في أسعار العملات الأجنبية. يُعتبر الدينار الأردني عملة الأساس للشركة، ويتم مراقبة مركز العملات الأجنبية بشكل يومي ويتم اتباع إستراتيجيات للتأكد من الإحتفاظ بمركز العملات الأجنبية ضمن الحدود المُعتمدة.

لا يوجد على الشركة مخاطر من أسعار العملات الأجنبية لأن جميع الموجودات والمطلوبات للشركة متمثلة بالدينار الأردني والدولار لبعض الودائع فقط وسعر صرف الدولار ثابت أمام سعر صرف الدينار الأردني.

فيما يلي صافي تركيز العملات الأجنبية الرئيسية لدى الشركة:

المعدل بالدينار		بالعملات الأجنبية		نوع العملة
2019	2020	2019	2020	
852,000	2,327,914	1,200,000	3,278,752	دولار أمريكي

مخاطر أسعار الأسهم

تنتج مخاطر أسعار الأسهم عن التغير في القيمة العادلة للإستثمارات في الأسهم. تعمل الشركة على إدارة هذه المخاطر عن طريق تنويع الإستثمارات في عدة مناطق جغرافية وقطاعات اقتصادية. وبافتراض تغير أسعار الأسهم المدرجة بمعدل 10% فإن ذلك سوف يؤدي إلى تخفيض/ زيادة أرباح الشركة بقيمة (186,201) دينار لعام 2020 (113,763 دينار لعام 2019).

مخاطر الائتمان

مخاطر الائتمان هي المخاطر التي قد تنجم عن عدم قدرة أو عجز الطرف الآخر للأداة المالية عن الوفاء بالتزاماته تجاه الشركة مما قد يؤدي إلى حدوث خسائر. تتمثل مخاطر ائتمان الشركة بشكل أساسي في الودائع لدى البنوك والذمم المدينة، حيث تعمل الشركة على الحد من المخاطر الائتمانية عن طريق التعامل مع البنوك التي تتمتع بسمعة جيدة ووضع حدود ائتمانية لعملائها مع مراقبة الديون غير المسددة. يتمثل الحد الأقصى للمخاطر الائتمانية في القيمة المدرجة للموجودات المالية في القوائم المالية.

يشكل رصيد أكبر عميل ما مجموعة (1,309,519) دينار من إجمالي رصيد الذمم المدينة كما في نهاية عام 2020 (650,654 دينار كما في نهاية عام 2019).

مخاطر السيولة

تتمثل مخاطر السيولة في عدم قدرة الشركة على توفير التمويل اللازم لتأدية التزاماتها في تواريخ استحقاقها، وللوقاية من هذه المخاطر تقوم الإدارة بتنويع مصادر التمويل وإدارة الموجودات والمطلوبات ومواءمة آجالها والإحتفاظ برصيد كافٍ من النقد وما في حكمه والأوراق المالية القابلة للتداول.

إن مخاطر الائتمان على الأموال السائلة محدودة لأن الأطراف المقابلة تتمثل في بنوك ذات جدارة ائتمانية مرتفعة. جميع الودائع الثابتة لدى البنوك تستحق خلال فترات مختلفة لا تتعدى السنة من تاريخ قائمة المركز المالي.

ويُلخِص الجدول أدناه استحقاقات الإلتزامات المالية (على أساس الفترة المتبقية للإستحقاق من تاريخ القوائم المالية):

المجموع	بدون إستحقاق	أكثر من 3 سنوات	من سنة وحتى 3 سنوات	من 6 أشهر حتى سنة واحدة	من 3 أشهر إلى 6 أشهر	من شهر إلى 3 أشهر	أقل من شهر	31 كانون الأول 2020
								المطلوبات
1,755,021	-	-	-	9,269	256,546	500,269	988,937	دائنون
2,935,440	-	-	165,353	1,217,742	687,407	689,396	175,542	ذمم معيدي التأمين الدائنة
222,704	1,000	-	-	5,835	49,374	2,916	163,579	المطلوبات الأخرى
4,913,165	1,000	-	165,353	1,232,846	993,327	1,192,581	1,328,058	المجموع
36,899,451	1,454,797	2,761,706	3,526,758	3,734,899	18,256,905	2,316,312	4,848,074	مجموع الموجودات (حسب استحقاقاتها المتوقعة)

المجموع	بدون إستحقاق	أكثر من 3 سنوات	من سنة وحتى 3 سنوات	من 6 أشهر حتى سنة واحدة	من 3 أشهر إلى 6 أشهر	من شهر إلى 3 أشهر	أقل من شهر	31 كانون الأول 2020
								المطلوبات
1,317,719	-	-	-	6,959	192,622	375,616	742,522	دائنون
2,035,152	-	-	114,640	844,265	476,582	477,961	121,704	ذمم معيدي التأمين الدائنة
264,099	2,000	-	-	6,667	50,000	8,679	196,753	المطلوبات الأخرى
3,616,970	2,000	-	114,640	857,891	719,204	862,256	1,060,979	المجموع
35,999,059	1,446,747	3,511,336	1,461,965	3,314,887	17,684,087	4,331,512	4,248,525	مجموع الموجودات (حسب استحقاقاتها المتوقعة)

36. تحليل القطاعات الرئيسية

أ. معلومات عن قطاعات أعمال الشركة

لأغراض إدارية تم تنظيم الشركة لتشمل قطاعين من الأعمال، قطاع التأمينات العامة ويشمل تأمين (المركبات، البحري والنقل، الحريق والأضرار الأخرى للممتلكات، المسؤولية، الطبي، والفروع الأخرى) وقطاع التأمين على الحياة، يشكل هذان القطاعان الأساس الذي تستخدمه الشركة لإظهار المعلومات المتعلقة بالقطاعات الرئيسية. يشمل القطاعان أعلاه أيضاً على الإستثمارات وإدارة النقد لحساب الشركة الخاص. تتم المعاملات بين قطاعات الأعمال على أساس أسعار السوق التقديرية وبنفس الشروط التي يتم التعامل بها مع الغير.

2019	2020	
744,626	1,857,018	صافي الإيرادات المتأتية من أعمال التأمينات العامة
(134,385)	(129,168)	صافي الإيرادات المتأتية من أعمال التأمين على الحياة
1,568,631	985,216	صافي الإيرادات المتأتية من الإستثمارات
22,192	16,108	إيرادات أخرى
2,201,064	2,729,174	

ب. معلومات التوزيع الجغرافي

يمثل هذا الإيضاح التوزيع الجغرافي لأعمال الشركة، تمارس الشركة نشاطاتها بشكل رئيسي في المملكة الأردنية الهاشمية التي تمثل الأعمال المحلية وكذلك تمارس الشركة نشاطات إقليمية ودولية في الشرق الأوسط، أوروبا، آسيا، أمريكا والشرق الأدنى التي تمثل الأعمال الدولية.

فيما يلي توزيع إيرادات وموجودات ومصاريف الشركة الرأسمالية حسب القطاع الجغرافي:

المجموع		خارج المملكة		داخل المملكة		
2019	2020	2019	2020	2019	2020	
19,173,527	19,702,191	45,544	(12,221)	19,127,983	19,714,412	إجمالي الإيرادات
35,999,059	36,899,451	561,048	601,697	35,438,011	36,297,754	مجموع الموجودات
89,078	153,716	-	-	89,078	153,716	المصرفوات الرأسمالية

37. إدارة رأس المال

يعتبر كلا من رأس المال المدفوع والإحتياطي الإجباري والإختياري والأرباح المدورة رأسمال الشركة التنظيمي.

تعمل إدارة الشركة متمثلة بمجلس الإدارة على الحفاظ على الحد الأدنى لرأسمال الشركة التنظيمي بالإضافة إلى زيادة أرباح الشركة وكلا من الإحتياطي الإجباري والإختياري وتدعيم مركز الشركة المالي، مع مراعاة تعليمات إدارة التأمين المتعلقة باستثمار اموال الشركة ووضع السياسات اللازمة لذلك ومتابعة تطبيقها ومراجعتها بشكل دوري.

يرى مجلس الإدارة بأن رأس المال التنظيمي كافي لمواجهة الإلتزامات الإكتتابية والأعباء الإضافية وأنه لا حاجة حالياً لزيادته.

2019	2020	
		بنود رأس المال الأساسي
8,000,000	8,000,000	رأس المال المدفوع
2,089,651	2,089,651	الإحتياطي الإجباري
1,668,538	1,668,538	الإحتياطي الإختياري
2,329,002	2,565,143	الأرباح المدورة
2,022,378	1,849,802	رأس المال الإضافي
16,109,569	16,173,134	رأس المال التنظيمي (أ)
6,132,688	7,123,482	رأس المال المطلوب (ب)
%263	%227	نسبة هامش الملاءة (أ)/(ب)

38. تحليل استحقاقات الموجودات والمطلوبات:

يبين الجدول التالي تحليل الموجودات والمطلوبات وفقاً للفترة المتوقعة لإستردادها أو تسويتها:

المجموع	اكثر من سنة	لغاية سنة	2020
			الموجودات:
17,927,344	-	17,927,344	ودائع لدى البنوك
2,156,468	-	2,156,468	موجودات بالقيمة العادلة من خلال قائمة الدخل
4,922,847	4,922,847	-	موجودات مالية بالكلفة المطفأة
952,431	951,899	532	استثمارات عقارية
14,338	5,701	8,637	قروض حملة وثائق تأمين الحياة وأخرى
1,125,947	-	1,125,947	نقد في الصندوق ولدى البنوك
675,474	-	675,474	شيكات برسم التحصيل
5,716,264	-	5,716,264	مدينون - صافي
885,849	-	885,849	ذمم معيدي التأمين المدينة - صافي
1,133,765	1,133,765	-	موجودات ضريبية مؤجلة
800,898	729,050	71,848	ممتلكات ومعدات - صافي
122,775	-	122,775	موجودات غير ملموسة - صافي
465,051	-	465,051	موجودات أخرى
36,899,451	7,743,262	29,156,189	مجموع الموجودات
			المطلوبات:
7,281,240	-	7,281,240	مخصص الأقساط غير المكتسبة - صافي
9,652,703	-	9,652,703	مخصص الإذعاءات - صافي
350,000	-	350,000	المخصص الحسابي - صافي
1,755,021	-	1,755,021	دائنون
23,610	-	23,610	مصاريف مستحقة
2,935,440	165,353	2,770,087	ذمم معيدي التأمين الدائنة
185,102	185,102	-	مخصصات مختلفة
170,299	-	170,299	مخصص ضريبة الدخل
222,704	1,000	221,704	مطلوبات أخرى
22,576,119	351,455	22,224,664	مجموع المطلوبات
14,323,332	7,391,807	6,931,525	الصافي

المجموع	اكثر من سنة	لغاية سنة	2019
			الموجودات:
19,950,915	-	19,950,915	ودائع لدى البنوك
1,444,270	-	1,444,270	موجودات بالقيمة العادلة من خلال قائمة الدخل
3,446,884	3,446,884	-	موجودات مالية بالكلفة المطفأة
952,962	952,430	532	استثمارات عقارية
48,204	21,024	27,180	قروض حملة وثائق تأمين الحياة وأخرى
510,668	-	510,668	نقد في الصندوق ولدى البنوك
1,250,306	8,516	1,241,790	شيكات برسم التحصيل
4,596,799	-	4,596,799	مدينون - صافي
939,928	-	939,928	ذمم معيدي التأمين المدينة - صافي
1,208,797	1,208,797	-	موجودات ضريبية مؤجلة
768,578	699,175	69,403	ممتلكات ومعدات - صافي
194,769	83,222	111,547	موجودات غير ملموسة - صافي
685,979	-	685,979	موجودات أخرى
35,999,059	6,420,048	29,579,011	مجموع الموجودات
			المطلوبات:
8,211,476	-	8,211,476	مخصص الأقساط غير المكتسبة - صافي
9,071,559	-	9,071,559	مخصص الإذاعات - صافي
350,000	-	350,000	المخصص الحسابي - صافي
1,317,719	-	1,317,719	دائنون
24,150	-	24,150	مصاريف مستحقة
2,035,152	114,640	1,920,512	ذمم معيدي التأمين الدائنة
329,933	329,933	-	مخصصات مختلفة
307,780	-	307,780	مخصص ضريبة الدخل
264,099	2,000	262,099	مطلوبات أخرى
21,911,868	446,573	21,465,295	مجموع المطلوبات
14,087,191	5,973,475	8,113,716	الصافي

39. القضايا المقامة على الشركة

بلغت قيمة القضايا المقامة على الشركة (2,258,201) دينار، ويمثل هذا المبلغ قيمة قضايا حوادث سيارات وقد تم أخذ احتياطي بكامل المبلغ من ضمن حساب ادعاءات تحت التسوية.

وفي رأي الإدارة والمستشار القانوني للشركة أن الإحتياطي المقدر مقابل تلك القضايا كافي ولا داعي لأخذ مخصصات إضافية.

40. الإلتزامات المحتملة

بلغت قيمة الإلتزامات المحتملة مقابل كفالات بنكية مبلغ (294,567) دينار كما في 31 كانون الأول 2020.

41. الأحداث اللاحقة

لا يوجد أحداث لاحقة قد تؤثر بشكل جوهري على القوائم المالية كما في 31 كانون الأول 2020.

42. قائمة المركز المالي لتأمين الحياة

2019	2020	
		الموجودات
471,613	635,360	ودائع لدى البنوك
471,613	635,360	مجموع الإستثمارات
39,514	1,186	نقد في الصندوق وأرصدة لدى البنوك
50,704	292,953	مدينون - صافي
27,193	86,679	ذمم معيدي التأمين المدينة - صافي
10,134	9,697	ممتلكات ومعدات - صافي
9,314	3,775	موجودات أخرى
608,472	1,029,650	مجموع الموجودات
		المطلوبات وحقوق الملكية
		المخصصات الفنية
219,962	336,397	صافي مخصص الإذعاءات
350,000	350,000	صافي المخصص الحسابي
569,962	686,397	مجموع المخصصات الفنية
74,126	90,712	دائنون
392,836	404,633	ذمم معيدي التأمين الدائنة
-	2,339	مطلوبات أخرى
1,036,924	1,184,081	مجموع المطلوبات
		حقوق الملكية
(428,452)	(154,431)	جاري المركز الرئيسي
(428,452)	(154,431)	مجموع حقوق الملكية
608,472	1,029,650	مجموع المطلوبات وحقوق الملكية



Statement of Underwriting Profit for the General Insurance

for the Year Ended 31 December 2020

(In Jordanian Dinar)

	Motors		Marine		Fire and other property damage		Liability		Medical		Others		Total	
	2020	2019	2020	2019	2020	2019	2020	2019	2020	2019	2020	2019	2020	2019
Net earned revenues from written premiums	10,925,741	11,575,524	202,185	247,232	73,551	71,950	80,338	90,486	4,658,141	3,298,240	2,225	7,318	15,942,181	15,290,750
Less:														
Net claims cost	8,905,073	9,931,791	8,979	65,035	13,293	9,067	6,854	12,853	3,857,357	2,819,516	(2,170)	3,057	12,789,386	12,841,319
Add:														
Commissions received	4,383	5,096	419,275	460,248	718,587	346,924	63,997	57,873	35,566	51,906	8,310	13,058	1,250,118	935,105
Insurance policies issuance fees	539,457	615,829	27,257	33,405	100,790	75,887	10,698	13,047	209,514	199,066	1,704	5,274	889,420	942,508
Other revenues	12,120	22,091	37,630	10,696	-	-	-	-	263,335	169,198	-	-	313,085	201,985
Total revenues	555,960	643,016	484,162	504,349	819,377	422,811	74,695	70,920	508,415	420,170	10,014	18,332	2,452,623	2,079,598
Less:														
Policies acquisition costs	504,796	603,272	28,209	31,670	90,191	105,794	17,000	23,696	53,231	61,119	1,843	2,649	695,270	828,200
Excess of loss premiums	103,587	103,369	16,000	16,000	59,000	59,000	-	-	-	-	-	-	178,587	178,369
Allocated administrative expenses	1,275,105	1,548,149	138,425	175,908	502,430	203,391	38,118	46,542	516,355	488,381	2,570	3,817	2,473,003	2,466,188
Other expenses	38,855	47,548	-	77	340	1,429	-	-	362,345	262,592	-	-	401,540	311,646
Total expenses	1,922,343	2,302,338	182,634	223,655	651,961	369,614	55,118	70,238	931,931	812,092	4,413	6,466	3,748,400	3,784,403
Underwriting profit (loss)	654,285	(15,589)	494,734	462,891	227,674	116,080	93,061	78,315	377,268	86,802	9,996	16,127	1,857,018	744,626

“The attached notes from (1) to (42) are an integral part of these financial statements

Statement of Claims Cost for the General Insurance

for the Year Ended 31 December 2020

(In Jordanian Dinar)

	Motors		Marine		Fire and other property damage		Liability		Medical		Others		Total	
	2020	2019	2020	2019	2020	2019	2020	2019	2020	2019	2020	2019	2020	2019
Paid claims	10,348,539	13,772,084	286,810	1,144,086	175,080	578,048	10,768	19,684	4,214,614	2,803,044	10,525	39,029	15,046,336	18,355,975
Less:														
Recoveries	1,995,748	3,069,630	10,184	50,316	2,766	13,335	1,458	4,941	150,528	152,212	179	289	2,160,863	3,290,723
Local reinsurance share	-	780	277	693	228	9,850	-	-	-	-	-	-	505	11,323
Foreign reinsurance share	13,553	136,126	216,491	991,066	161,271	540,606	-	-	159,937	126,179	9,039	35,634	560,291	1,829,611
Net Paid Claims	8,339,238	10,565,548	59,858	102,011	10,815	14,257	9,310	14,743	3,904,149	2,524,653	1,307	3,106	12,324,677	13,224,318
Add:														
Outstanding claims reserve at end of the year														
Reported claims	6,925,495	6,316,162	19,850	163,434	666,130	686,504	27,568	24,310	416,122	102,902	25,299	28,776	8,080,464	7,322,088
Incurred but not reported claims	2,550,000	2,550,000	75,000	75,000	45,000	45,000	-	-	127,606	484,106	-	-	2,797,606	3,154,106
Less:														
Reinsurers' share	412,194	395,946	10,969	103,674	650,267	673,119	6,364	650	20,607	17,095	15,000	15,000	1,115,401	1,205,484
Recoveries	446,363	419,113	-	-	-	-	-	-	-	-	-	-	446,363	419,113
Net outstanding claims reserve at end of the year	8,616,938	8,051,103	83,881	134,760	60,863	58,385	21,204	23,660	523,121	569,913	10,299	13,776	9,316,306	8,851,597
Reported claims	6,066,938	5,501,103	8,881	59,760	15,863	13,385	21,204	23,660	400,170	98,237	10,299	13,776	6,523,355	5,709,921
Incurred but not reported claims	2,550,000	2,550,000	75,000	75,000	45,000	45,000	-	-	122,951	471,676	-	-	2,792,951	3,141,676
Less:														
Outstanding claims reserve at beginning of the year														
Reported claims	6,316,162	7,002,624	163,434	247,801	686,504	996,221	24,310	26,200	102,902	77,780	28,776	30,503	7,322,088	8,381,129
Incurred but not reported claims	2,550,000	2,550,000	75,000	75,000	45,000	45,000	-	-	484,106	197,270	-	-	3,154,106	2,867,270
Less: reinsurers' share	395,946	430,058	103,674	151,065	673,119	977,646	650	650	17,095	-	15,000	16,678	1,205,484	1,576,097
Recoveries	419,113	437,706	-	-	-	-	-	-	-	-	-	-	419,113	437,706
Net outstanding claims reserve at beginning of the year	8,051,103	8,684,860	134,760	171,736	58,385	63,575	23,660	25,550	569,913	275,050	13,776	13,825	8,851,597	9,234,596
Net claims cost	8,905,073	9,931,791	8,979	65,035	13,293	9,067	6,854	12,853	3,857,357	2,819,516	(2,170)	3,057	12,789,386	12,841,319

Statement of Underwriting Revenues for the General Insurance for the Year Ended 31 December 2020

(In Jordanian Dinar)

	Motors		Marine		Fire and other property damage		Liability		Medical		Others		Total	
	2020	2019	2020	2019	2020	2019	2020	2019	2020	2019	2020	2019	2020	2019
Written Premiums														
Direct insurance	9,875,787	11,855,912	940,746	1,094,436	4,397,398	1,266,718	352,010	331,651	4,730,864	4,748,938	26,700	43,862	20,323,505	19,341,517
Facultative inward reinsurance	334,201	403,964	10,173	-	166,396	158,973	797	995	-	-	-	-	511,567	563,932
Total Premiums	10,209,988	12,259,876	950,919	1,094,436	4,563,794	1,425,691	352,807	332,646	4,730,864	4,748,938	26,700	43,862	20,835,072	19,905,449
Less														
Local reinsurance share	63,906	81,798	33,769	27,672	277,594	27,127	-	-	-	-	-	-	375,269	136,597
Foreign reinsurance share	20,543	20,863	726,307	820,958	4,212,058	1,317,953	268,967	241,179	197,484	210,043	22,499	35,646	5,447,858	2,646,642
Net written premiums	10,125,539	12,157,215	190,843	245,806	74,142	80,611	83,840	91,467	4,533,380	4,538,895	4,201	8,216	15,011,945	17,122,210
Add														
Balance at beginning of the year														
Unearned premiums reserve	6,161,927	5,580,236	302,457	281,983	618,343	1,628,042	148,286	120,097	1,921,197	670,397	15,192	6,330	9,167,402	8,287,085
Less: reinsurers' share	-	-	238,367	216,467	576,042	1,594,402	117,548	90,340	10,145	-	13,824	5,860	955,926	1,907,069
Net unearned premiums reserve at the beginning of the year	6,161,927	5,580,236	64,090	65,516	42,301	33,640	30,738	29,757	1,911,052	670,397	1,368	470	8,211,476	6,380,016
Less														
Balance at end of the year														
Unearned premiums reserve	5,361,725	6,161,927	313,585	302,457	2,151,496	618,343	167,389	148,286	1,798,035	1,921,197	16,142	15,192	9,808,372	9,167,402
Less : reinsurers' share	-	-	260,837	238,367	2,108,604	576,042	133,149	117,548	11,744	10,145	12,798	13,824	2,527,132	955,926
Net unearned premiums reserve at end of the year	5,361,725	6,161,927	52,748	64,090	42,892	42,301	34,240	30,738	1,786,291	1,911,052	3,344	1,368	7,281,240	8,211,476
Net earned revenues from written premiums	10,925,741	11,575,524	202,185	247,232	73,551	71,950	80,338	90,486	4,658,141	3,298,240	2,225	7,318	15,942,181	15,290,750

Statement of Underwriting Losses for the Life Insurance

for the Year Ended 31 December 2020

(In Jordanian Dinar)

	2020	2019
Net earned revenues from written premiums	283,650	176,672
Less:		
Net claims cost	159,979	85,283
Add:		
Commissions received	607	19,231
Insurance policies issuance fees	18,031	15,876
Investment revenue related to underwriting	3,775	577
Total revenues	22,413	35,684
Less:		
Policies acquisition costs	36,242	8,812
Allocated administrative expenses	239,010	252,646
Total expenses	275,252	261,458
Underwriting loss	(129,168)	(134,385)

Statement of Cost of Claims Cost for the Life Insurance

for the Year Ended 31 December 2020

(In Jordanian Dinar)

	2020	2019
Paid claims	286,342	774,506
Less:		
Foreign reinsurer's share	242,798	690,991
Net paid claims	43,544	83,515
Add:		
Outstanding claims reserve at end of the year		
Reported claims	2,250,701	340,437
Incurred but not reported claims	10,000	10,000
Less: reinsurer's share	1,924,304	130,475
Net outstanding claims reserve at end of the year	336,397	219,962
Reported claims	326,397	209,962
Incurred but not reported claims	10,000	10,000
Less:		
Outstanding claims reserve at beginning of the year		
Reported	340,437	330,768
Incurred but not reported claims	10,000	10,000
Less: reinsurer's share	130,475	122,574
Net outstanding claims reserve at beginning of the year	219,962	218,194
Net claims cost	159,979	85,283

Statement of Underwriting Revenues for the Life Insurance

for the Year Ended 31 December 2020

(In Jordanian Dinar)

	2020	2019
Written premiums		
Direct insurance	837,974	958,224
Reinsurance inward business	217	1,973
Total premiums	838,191	960,197
Less:		
Foreign reinsurance share	554,541	793,334
Net premiums	283,650	166,863
Add:		
Balance at beginning of the year		
Unearned premiums reserve	-	69,629
Less: reinsurer's share	-	59,820
Net unearned premiums reserve at beginning of the year	-	9,809
Actuarial reserves, at beginning of the year	350,000	350,000
Less:		
Balance at ending of the year		
Unearned premiums reserve	-	-
Less: reinsurer's share	-	-
Net unearned premiums reserve at the end of the year	-	-
Actuarial reserves, at end of the year	350,000	350,000
Net earned revenues from written premiums	283,650	176,672

Statement of Cash Flows

for the Year Ended 31 December 2020

(In Jordanian Dinar)

	2020	2019
Operating activities		
Profit before tax	1,712,689	1,527,647
Depreciation and amortization	193,921	181,476
Net change in unearned premium reserves	(930,236)	1,821,651
Net change in claims reserves	581,144	(381,231)
Provision for vacations and end of service indemnity	9,207	10,453
Lawsuit provision	155,133	50,000
Provision for expected credit losses-accounts receivable	147,986	-
Provision for expected credit losses-reinsurers receivables	54,972	-
Unneeded provision for expected credit losses - bank deposits	(519)	735
Unneeded Provision for expected credit losses - financial assets measured at amortized cost	(49)	694
Unneeded provision for expected credit losses - loans for life insurance policies holders	(170)	(116)
Unneeded provision for expected credit losses - checks under collection	(2,889)	(310)
Changes in fair value of financial assets measured through statement of profit or loss	267,454	(72,220)
Gain from subsidiary write-off	-	(9,596)
Changes In working capital		
Checks under collection	577,721	61,955
Accounts receivable	(1,267,451)	323,080
Reinsurers receivables	(893)	135,309
Other assets	220,928	(43,859)
Accounts payable	437,302	(459,557)
Reinsurers payables	900,288	(514,652)
Accrued expenses	(540)	9,089
Other provisions	(309,171)	(13,883)
Other liabilities	(41,395)	(166,855)
Paid income tax	(578,997)	(326,255)
Net cash flows from operating activities	2,126,435	2,133,555
Investing activities		
Bank deposits	(828,285)	(1,216,674)
Purchase of financial assets measured at fair value through profit or loss	(1,580,702)	(618,905)
Sale of financial assets measured at fair value through profit or loss	601,050	244,994
Purchase of financial asset measured at amortized cost	(1,475,914)	(355,000)
Loans for life insurance policies holders and others	34,036	23,097
Purchase of property and equipment and intangible assets	(153,716)	(89,078)
Cash received from subsidiary write-off	-	131,996
Non-controlling interest	-	(2,028)
Net cash flows used in investing activities	(3,403,531)	(1,881,598)
Financing activities		
Paid dividends	(960,000)	(880,000)
Net changes in cash and cash equivalents	(2,237,096)	(628,043)
Cash and cash equivalents, beginning of year	4,994,045	5,622,088
Cash and cash equivalents, end of year	2,756,949	4,994,045

Statement of Changes in Equity

for the Year Ended 31 December 2020

(In Jordanian Dinar)

	Paid - In Capital	Reserves		Retained * Earnings	Total Shareholders Equity	Non- Controlling Interest	Total Equity
		Statutory	Voluntary				
Balance at 1 January 2020	8,000,000	2,089,651	1,668,538	2,329,002	14,087,191	-	14,087,191
Paid dividends	-	-	-	(960,000)	(960,000)	-	(960,000)
Total comprehensive income for the year	-	-	-	1,196,141	1,196,141	-	1,196,141
Balance at 31 December 2020	8,000,000	2,089,651	1,668,538	2,565,143	14,323,332	-	14,323,332
Balance at 1 January 2019	8,000,000	2,089,651	1,668,538	1,997,661	13,755,850	2,028	13,757,878
Paid dividends	-	-	-	(880,000)	(880,000)	-	(880,000)
Adverse of subsidiary write-off impact	-	-	-	(32,160)	(32,160)	(2,028)	(34,188)
Total comprehensive income for the year	-	-	-	1,243,501	1,243,501	-	1,243,501
Balance at 31 December 2019	8,000,000	2,089,651	1,668,538	2,329,002	14,087,191	-	14,087,191

* The retained earnings as at 31 December 2020 include JOD (494,317) that presents losses from revaluation of financial assets through profit or loss.

* The retained earnings as at 31 December 2020 include an amount of JOD (1,133,765) restricted against deferred tax assets.

Statement of Comprehensive Income

for the Year Ended 31 December 2020

(In Jordanian Dinar)

	2020	2019
Profit for the year	1,196,141	1,243,501
Other comprehensive income:		
Changes in fair value of financial assets through other comprehensive income	-	-
Total comprehensive income for the year	1,196,141	1,243,501

Statement of Profit or Loss

for the Year Ended 31 December 2020

(In Jordanian Dinar)

	2020	2019
Revenues		
Gross written premiums	21,673,263	20,865,646
Less: Reinsurers' share	6,377,668	3,576,573
Net written premiums	15,295,595	17,289,073
Net changes in unearned premiums reserve	930,236	(1,821,651)
Net earned premiums	16,225,831	15,467,422
Commissions revenues	1,250,725	954,336
Insurance policies issuance fees	907,451	958,384
Interest income	1,227,076	1,391,419
(Losses) gains from financial assets and investments - net	(241,860)	177,212
Investment revenues related to underwriting	3,775	577
Other revenues related to underwriting	313,085	201,985
Other revenues	16,108	22,192
Total Revenues	19,702,191	19,173,527
Claims, losses and expenses		
Paid claims	15,332,678	19,130,481
Less: Recoveries	2,160,863	3,290,723
Less: Reinsurers' share	803,594	2,531,925
Net paid claims	12,368,221	13,307,833
Net change in claims reserves	581,144	(381,231)
Policies acquisition cost	731,512	837,012
Excess of loss premiums	178,587	178,369
Allocated employees' expenses	1,870,279	1,802,435
Allocated administrative expenses	841,734	916,399
Other expenses related to underwriting	401,540	311,646
Net Claims	16,973,017	16,972,463
Unallocated employees expenses	282,683	255,897
Depreciation and amortization	193,390	180,945
Unallocated administrative expenses	140,948	140,572
Provision for expected credit losses-accounts receivable	147,986	-
Provision for expected credit losses-reinsurers receivables	54,972	-
(Unneeded) provision for expected credit losses - bank deposits	(519)	735
(Unneeded) provision for expected credit losses - financial assets measured at amortized cost	(49)	694
(Unneeded) provision for expected credit losses - loans for life insurance policies holders	(170)	(116)
(Unneeded) provision for expected credit losses - checks under collection	(2,889)	(310)
Other expenses	200,133	95,000
Total Expenses	1,016,485	673,417
Profit for the year before tax	1,712,689	1,527,647
Income and National Contribution tax expense	(516,548)	(284,146)
Profit for the year	1,196,141	1,243,501
Basic and diluted earnings per share	0.149	0.155

Statement of Financial Position

as at 31 December 2020

(In Jordanian Dinar)

	2020	2019
Assets		
Bank deposits	17,927,344	19,950,915
Financial assets measured at fair value through profit or loss	2,156,468	1,444,270
Financial assets measured at amortized cost	4,922,847	3,446,884
Investment properties	952,431	952,962
Loans for life insurance policies holders and others	14,338	48,204
Total Investments	25,973,428	25,843,235
Cash on hand and at banks	1,125,947	510,668
Checks under collection	675,474	1,250,306
Accounts receivable - net	5,716,264	4,596,799
Reinsurers receivables - net	885,849	939,928
Deferred tax assets	1,133,765	1,208,797
Property and equipment - net	800,898	768,578
Intangible assets - net	122,775	194,769
Other assets	465,051	685,979
Total Assets	36,899,451	35,999,059
Liabilities and Equity		
Liabilities		
Unearned premium reserve - net	7,281,240	8,211,476
Outstanding claims reserve - net	9,652,703	9,071,559
Actuarial reserve - net	350,000	350,000
Total Technical Reserves	17,283,943	17,633,035
Accounts payable	1,755,021	1,317,719
Accrued expenses	23,610	24,150
Reinsurers payables	2,935,440	2,035,152
Other provisions	185,102	329,933
Income and National Contribution tax provision	170,299	307,780
Other liabilities	222,704	264,099
Total Liabilities	22,576,119	21,911,868
Equity		
Paid – in capital	8,000,000	8,000,000
Statutory reserve	2,089,651	2,089,651
Voluntary reserve	1,668,538	1,668,538
Retained earnings	2,565,143	2,329,002
Total Equity	14,323,332	14,087,191
Total Liabilities and Equity	36,899,451	35,999,059

As part of an audit in accordance with ISAs, we exercise professional judgment and maintain professional skepticism throughout the audit. We also:

- Identify and assess the risks of material misstatement of the financial statements, whether due to fraud or error, design and perform audit procedures responsive to those risks, and obtain audit evidence that is sufficient and appropriate to provide a basis for our opinion. The risk of not detecting a material misstatement resulting from fraud is higher than for one resulting from error, as fraud may involve collusion, forgery, intentional omissions, misrepresentations, or the override of internal control.
- Obtain an understanding of internal control relevant to the audit in order to design audit procedures that are appropriate in the circumstances, but not for the purpose of expressing an opinion on the effectiveness of the Company's internal control.
- Evaluate the appropriateness of accounting policies used and the reasonableness of accounting estimates and related disclosures made by management.
- Conclude on the appropriateness of management's use of the going concern basis of accounting and, based on the audit evidence obtained, whether a material uncertainty exists related to events or conditions that may cast significant doubt on the Company's ability to continue as a going concern. If we conclude that a material uncertainty exists, we are required to draw attention in our auditor's report to the related disclosures in the financial statements or, if such disclosures are inadequate, to modify our opinion. Our conclusions are based on the audit evidence obtained up to the date of our auditor's report. However, future events or conditions may cause the Company to cease to continue as a going concern.
- Evaluate the overall presentation, structure and content of the financial statements, including the disclosures, and whether the financial statements represent the underlying transactions and events in a manner that achieves fair presentation.
- We communicate with those charged with governance regarding, among other matters, the planned scope and timing of the audit and significant audit findings, including any significant deficiencies in internal control that we identify during our audit.
- We also provide those charged with governance with a statement that we have complied with relevant ethical requirements regarding independence, and to communicate with them all relationships and other matters that may reasonably be thought to bear on our independence, and where applicable, related safeguards.
- From the matters communicated with those charged with governance, we determine those matters that were of most significance in the audit of the financial statements of the current period and are therefore the key audit matters. We describe these matters in our auditor's report unless law or regulation precludes public disclosure about the matter or when, in extremely rare circumstances, we determine that a matter should not be communicated in our report because the adverse consequences of doing so would reasonably be expected to outweigh the public interest benefits of such communication.

Report on Other Legal and Regulatory Requirements

The Company maintains proper accounting records and the accompanying financial statements are in agreement therewith and with the financial data presented in the Board of Director's report, and we recommend the general assembly to approve it.

10 February 2021
Amman - Jordan




Arab Professionals
Ibrahim Hammoudeh
License No. (606)

(2) Deferred Tax Assets

Included in the accompanying financial statements at the end of the year 2020 deferred tax assets totaling JOD (1,133,765). As the expected benefits of these assets is primarily dependent on the Company's ability to generate adequate future profits, and since forecasting future profits is based on the Company's assumptions and estimates, determining the future benefits of the deferred tax assets is considered a key audit matter. The audit procedures performed by us to address this key audit matter included discussing the recoverability of the deferred tax assets with the Company's tax advisors and testing of the Company's budgeting procedures upon which the forecasts are based. We have also considered the appropriateness of its calculation and disclosure in the financial statements.

(3) Provision for Outstanding Claims and Actuarial Reserve

Included in the accompanying financial statements at the end of the year 2020 provision for outstanding claims totaling JOD (9,652,703) and actuarial reserve totaling JOD (350,000). As the calculation of these provisions is dependent on several assumptions and estimates, the assessment of its adequacy is considered a key audit matter. The audit procedures performed by us to address this key audit matter included challenging the appropriateness of the estimates and assumptions used by management to determine these provisions. Our challenge was based on the assessment of the historical accuracy of the Company's estimates on previous periods, identification and analysis of changes in assumptions from prior periods and an assessment of the consistency of assumptions. We have also obtained formal confirmation from the Company's external Actuary regarding the adequacy of these provisions.

Other Information

Management is responsible for the other information. The other information comprises the information included in the annual report, but does not include the financial statements and our auditor's report thereon. Our opinion on the financial statements does not cover the other information and we do not express any form of assurance conclusion thereon.

In connection with our audit of the financial statements, our responsibility is to read the other information and, in doing so, consider whether the other information is materially inconsistent with the financial statements or our knowledge obtained in the audit or otherwise appears to be materially misstated. If, based on the work we have performed, we conclude that there is a material misstatement of this other information, we are required to report that fact. We have nothing to report in this regard.

Responsibilities of Management for the Financial Statements

Management is responsible for the preparation and fair presentation of the financial statements in accordance with IFRSs, and for such internal control as management determines is necessary to enable the preparation of financial statements that are free from material misstatement, whether due to fraud or error.

In preparing the financial statements, management is responsible for assessing the Company's ability to continue as a going concern, disclosing, as applicable, matters related to going concern and using the going concern basis of accounting unless management either intends to liquidate the Company or to cease operations, or has no realistic alternative but to do so.

Auditor's Responsibilities for the Audit of the Financial Statements

Our objectives are to obtain reasonable assurance about whether the financial statements as a whole are free from material misstatement, whether due to fraud or error, and to issue an auditor's report that includes our opinion. Reasonable assurance is a high level of assurance, but is not a guarantee that an audit conducted in accordance with ISAs will always detect a material misstatement when it exists. Misstatements can arise from fraud or error and are considered material if, individually or in the aggregate, they could reasonably be expected to influence the economic decisions of users taken on the basis of these financial statements.

INDEPENDENT AUDITOR'S REPORT

To The Shareholders of
Jerusalem Insurance Company PLC
Public Shareholding Company
Amman – Jordan

Opinion

We have audited the financial statements of Jerusalem Insurance Company (PLC), which comprise the statement of financial position as at 31 December 2020, and the statement of profit or loss, statement of comprehensive income, statement of changes in equity and statement of cash flows for the year then ended, and notes to the financial statements, including a summary of significant accounting policies.

In our opinion, the accompanying financial statements present fairly, in all material respects, the financial position of the Company as at 31 December 2020, and its financial performance and its cash flows for the year then ended in accordance with International Financial Reporting Standards (IFRSs).

Basis for Opinion

We conducted our audit in accordance with International Standards on Auditing (ISAs). Our responsibilities under those standards are further described in the Auditor's Responsibilities for the Audit of the Financial Statements section of our report. We are independent of the Company in accordance with the International Ethics Standards Board for Accountants' Code of Ethics for Professional Accountants (IESBA Code) together with the ethical requirements that are relevant to our audit of the financial statements in the Hashemite Kingdom of Jordan, and we have fulfilled our other ethical responsibilities in accordance with these requirements and the IESBA Code. We believe that the audit evidence we have obtained is sufficient and appropriate to provide a basis for our opinion.

Key Audit Matters

Key audit matters are those matters that, in our professional judgment, were of most significance in our audit of the financial statements of the current year. These matters were addressed in the context of our audit of the financial statements as a whole, and in forming our opinion thereon, and we do not provide a separate opinion on these matters. We have determined the matters described below to be the key audit matters to be communicated in our report:

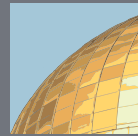
(1) Provision for Expected Credit Losses

Included in the accompanying financial statements at the end of the year 2020 financial assets totaling JOD (31,509,056), as the provision for expected credit loss of these financial assets are dependent on the management's estimates of different variables, the adequacy of the provision is considered a key audit matter. The audit procedures performed by us to address this key audit matter included inquiring from management about the methodology used in calculating the provision and assessing the reasonableness of estimates and assumptions used by the management in calculating the provision amount. We have also inquired about the management's collection procedures and the amounts collected post year end.

Jerusalem Insurance Company
Public Shareholding Company
Financial Statements
31 December 2020

JERUSALEM
INSURANCE

القـدس
للتأمين



Since 1975

+962 6 4004009

+962 6 5692577

info@jico.jo

www.jerusaleminsurance.jo

Jerusalem Insurance